

# วัฒนธรรม

## Traditional Thai Dress



### Chong Kben

is a lower-body, wrap-around clothing, adopted from Cambodia.

### Sabai

Sabai is shawl-like garment, or breast cloth. It is worn by both women and men.

### Sinh

Sinh is a tubular skirt, it is worn wrapped around the waist by women.

### Chut Thai

Queen Sirikit designed Chut Thai in 1964 to be Thailand traditional costume.

### Phraratchathan

Phraratchathan is the traditional shirt of men in Thailand. It was invented in 1979 for the rulers of the country. The sash is for formal occasions.

### Pakama

Pakama, a large rectangular piece of fabric, wrapped around the waist. It can be used as a cloth, a towel, or a headdress.

[HTTPS://WWW.MENTI.COM/F1V8TBAA7T](https://www.menti.com/f1v8tbaa7t)



[https://www.mentimeter.com/s/  
b9f8cb8090f601f671a52756  
78cf39e5/df9f130bea9e](https://www.mentimeter.com/s/b9f8cb8090f601f671a5275678cf39e5/df9f130bea9e)

# WHAT DOES “CULTURE” MEAN?

Culture is a word for people's 'way of life', meaning the way groups do things.

Different groups of people may have different cultures.

A culture is passed on to the next generation by learning, whereas genetics are passed on by heredity. Culture is seen in people's writing, religion, music, clothes, cooking, and in what they do.

Most broadly, 'culture' includes all human phenomena which are not purely results of human genetics. The discipline which investigates cultures is called anthropology, though many other disciplines play a part.



# ความหมายของคำว่า “วัฒนธรรม”

คำว่า “วัฒนธรรม” มาจาก ภาษาบาลี และ  
สันสกฤต

- วัฒน (บ.) หมายถึง เจริญเปลี่ยนแปลงในทาง  
ที่ดี
- ธรรม (ส.) หมายถึง ความเป็นอยู่, สภาพ  
สิ่งของ



แต่ดั้งเดิมเมื่อปีพ.ศ. ๒๔๘๕ วัฒนธรรม หมายถึง  
ลักษณะที่แสดงถึงความเจริญงอกงาม ความเป็น  
ระเบียบเรียบร้อย ความกลมเกลียวก้าวหน้าของชาติ  
และศีลธรรมอันดีงามของประชาชน

ส่วนวัฒนธรรมในความหมายของวิทยาการหรือทาง  
วิชาการมีนัยถึงพฤติกรรมและสิ่งที่คนในหมู่คณะ  
ผลิตหรือสร้างขึ้นด้วยการเรียนรู้จากกันและกันและ  
ใช้อยู่ในหมู่พวกตน (พจนานุกรมฉบับราชบัณฑิต  
สถาน ๒๕๓๕)

# วัฒนธรรม หมายถึง



สิ่งที่ทำให้เจริญงอกงาม

รูปแบบของกิจกรรมมนุษย์ ทำให้กิจกรรมนั้นเด่นและสำคัญ วิธีการดำเนินชีวิต เป็นพฤติกรรมและสิ่งที่คนผลิตสร้างขึ้นด้วยการเรียนรู้จากกันและกัน และร่วมใช้ในกลุ่มของตน

วัฒนธรรมสามารถแสดงออกมาได้ผ่าน ดนตรี วรรณกรรม จิตรกรรม ประติมากรรม (**Thai Sculpture**) การละครและภาพยนตร์

# ความหมายของคำว่า “วัฒนธรรม”

วัฒนธรรม (Culture) หมายถึง มนุษย์สร้างขึ้นและเป็นที่ยอมรับร่วมกัน  
ในสังคมและนำมาปฏิบัติสืบต่อกันรุ่นต่อรุ่น ได้แก่ ภาษา  
ขนบธรรมเนียม ประเพณี ศาสนา กฎหมาย ศิลปะ จริยธรรม ตลอดจน  
วิทยาการและเทคโนโลยีต่างๆ



วัฒนธรรม เป็นสิ่งที่มนุษย์สร้างสรรค์ขึ้นเพื่อ  
การดำรงอยู่ของตนและหมู่คณะ ต่อเมื่อ  
วัฒนธรรมมีการปรุงแต่งให้ซับซ้อนขึ้นจน  
พัฒนาเป็นรัฐได้ สังคมนั้นก็เข้ามาสู่ความเป็น  
อารยธรรม



# วัฒนธรรม หมายถึงอะไร?

วัฒนธรรม หมายถึง รูปแบบของกิจกรรมมนุษย์และโครงสร้างเชิงสัญลักษณ์ที่ทำให้กิจกรรมนั้นเด่นชัดและมีความสำคัญ วิธีการดำเนินชีวิต ซึ่งเป็นพฤติกรรมและสิ่งที่คนในหมู่ผลิตสร้างขึ้น ด้วยการเรียนรู้จากกันและกัน และใช้อยู่ในหมู่พวกของตน ซึ่งสามารถเปลี่ยนแปลงได้ตามยุคสมัย และ ความเหมาะสม

วัฒนธรรมส่วนหนึ่งสามารถแสดงออกผ่าน ดนตรี วรรณกรรม จิตรกรรม ประติมากรรม การละครและภาพยนตร์ แม้บางครั้งอาจมีผู้กล่าวว่าวัฒนธรรมคือเรื่องที่ว่าด้วยการบริโภคและสินค้าบริโภค เช่น วัฒนธรรมระดับสูง วัฒนธรรมระดับต่ำ วัฒนธรรมพื้นบ้าน หรือ วัฒนธรรมนิยม เป็นต้น

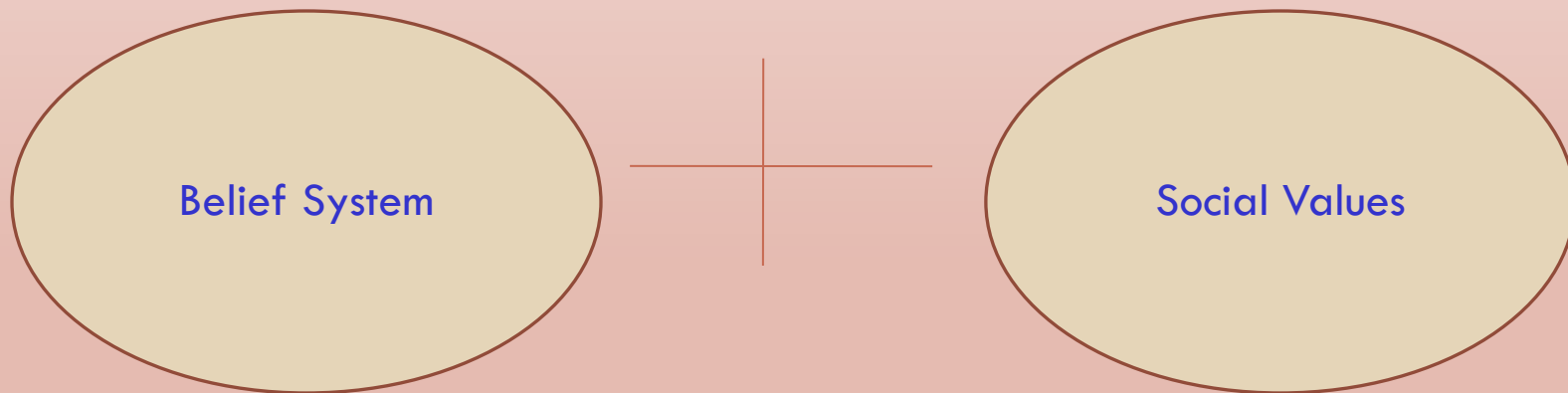
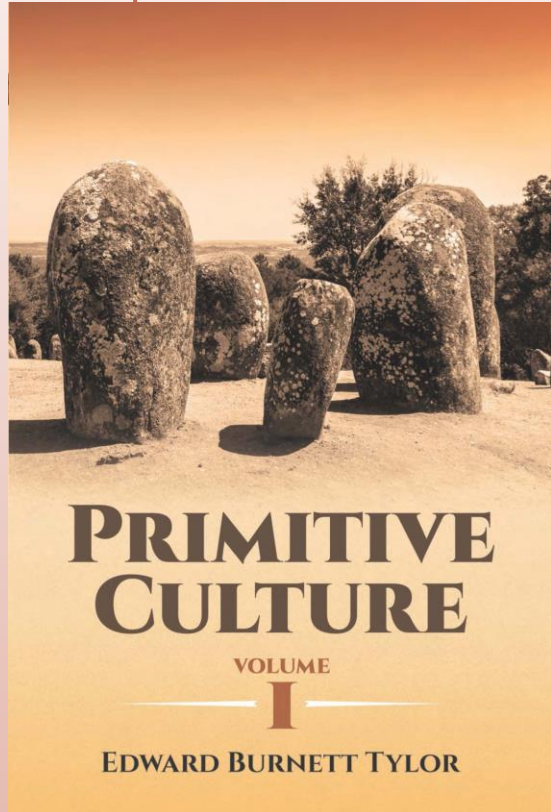
แต่นักมานุษยวิทยาโดยทั่วไปมักกล่าวถึงวัฒนธรรมว่า เป็นกระบวนการในการผลิตสินค้าและการให้ความหมายแก่สินค้านั้น ๆ ด้วย ในสายตาของนักมานุษยวิทยาจึงรวมไปถึงเทคโนโลยี ศิลปะ วิทยาศาสตร์รวมทั้งระบบศีลธรรม

วัฒนธรรมในภูมิภาคต่าง ๆ อาจได้รับอิทธิพลจากการติดต่อกับภูมิภาคอื่น เช่น การเป็นอาณานิคม การค้าขาย การย้ายถิ่นฐาน การสื่อสารมวลชนและศาสนา อีกทั้งระบบความเชื่อ ไม่ว่าจะเป็นเรื่องศาสนามีบทบาทในวัฒนธรรมในประวัติศาสตร์ของมนุษยชาติมาโดยตลอด



# EDWARD BURNETT TYLOR นิยาม CULTURE ไว้ ใน PRIMITIVE CULTURE

หมายถึง ผลรวมของระบบความรู้ ความเชื่อ ศิลปะ  
จริยธรรม กฎหมาย ประเพณี ตลอดจนความสามารถ  
และอุปนิสัยต่างๆ ซึ่งเป็นผลมาจากการเป็นสมาชิกของ  
สังคม



# นักมานุษยวิทยาเน้นศึกษาวัฒนธรรม 3 สาขาย่อย

Archeology

Linguistics

Ethnology

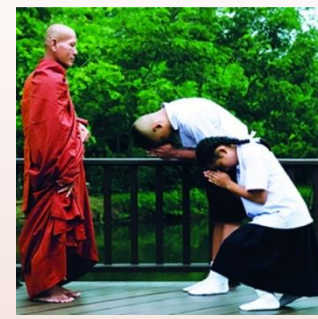


วัฒนธรรม มิใช่พฤติกรรมที่สังเกตเห็นได้ แต่เป็นระบบความเชื่อและค่านิยม  
ทางสังคม ที่อยู่ข้างหลังพฤติกรรมมนุษย์

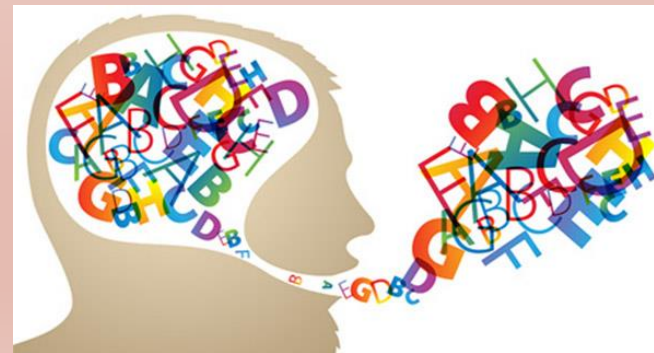
วัฒนธรรม คือ กฎระเบียบหรือมาตรฐานของพฤติกรรมที่คนในสังคม  
ยอมรับ

วัฒนธรรม คือ วิถีชีวิต (**way of life**) ของคนในสังคม

# ลักษณะพื้นฐานที่สำคัญของ วัฒนธรรม



1. วัฒนธรรมเป็นความคิดร่วม (**shared ideas**) และค่านิยมทางสังคม
2. วัฒนธรรมมีพื้นฐานมาจากการใช้สัญลักษณ์ (**symbol**)
3. วัฒนธรรมเป็นสิ่งที่มนุษย์เรียนรู้ (**culture is learned**)

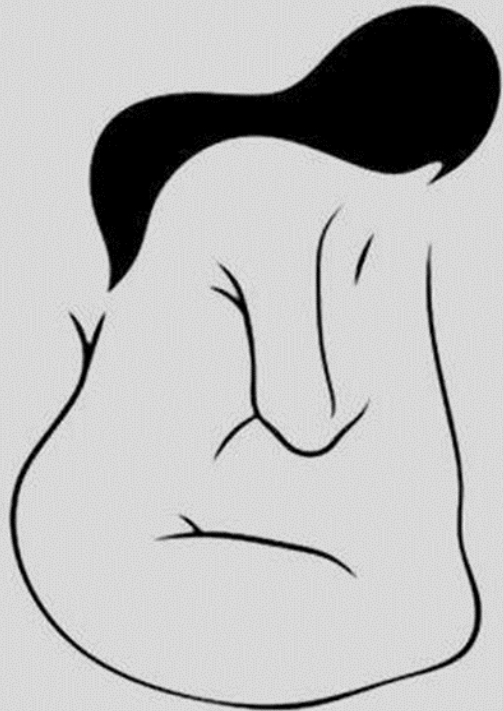


# What did you See First?

**A Man's Face**

**A Woman**

Your Answer Will Reveal How Others See You



# What did you See First?

**A Man's Face**

**A Woman**

Your Answer Will Reveal How Others See You



## 1 If you saw the body of a woman:

It implies that your character bend is towards generosity. Those around you admire the positive outlook you have about life. When in a group, your efficiency speaks for itself and you are considered to be a highly motivated individual. You commit yourself to a goal and follow it through.

You are also known for your interpersonal skills. You are sharp at picking up the subtle signals in your surroundings and the emotions of others and how they move their body. You are empathetic and are careful not to hurt anyone by your words.

However since you get easily affected by the energy around you, you are very selective when it comes to which people you would have around you. You are in balance with your own emotional state and can easily set healthy boundaries when it comes.

## 2 If you saw the face of a man:

You are good at keeping your emotions and feelings to yourself. Looking at you a person won't be able to tell even if you are deeply bothered by something. In a group, you are known for your leadership and high energy levels.

You are very analytical and firm in your decisions. Though you might be called easy-going, doesn't mean you blindly follow the crowd. You are curious and straightforward and people like to be around you as you have a very strong positive aura.

Since you value the people in your life greatly, you always put them before you. However, sometimes you feel you need to be reassured that you are loved as well.



(Insight)



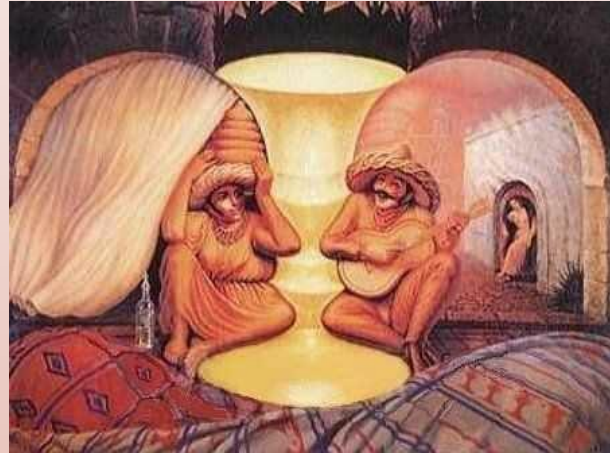


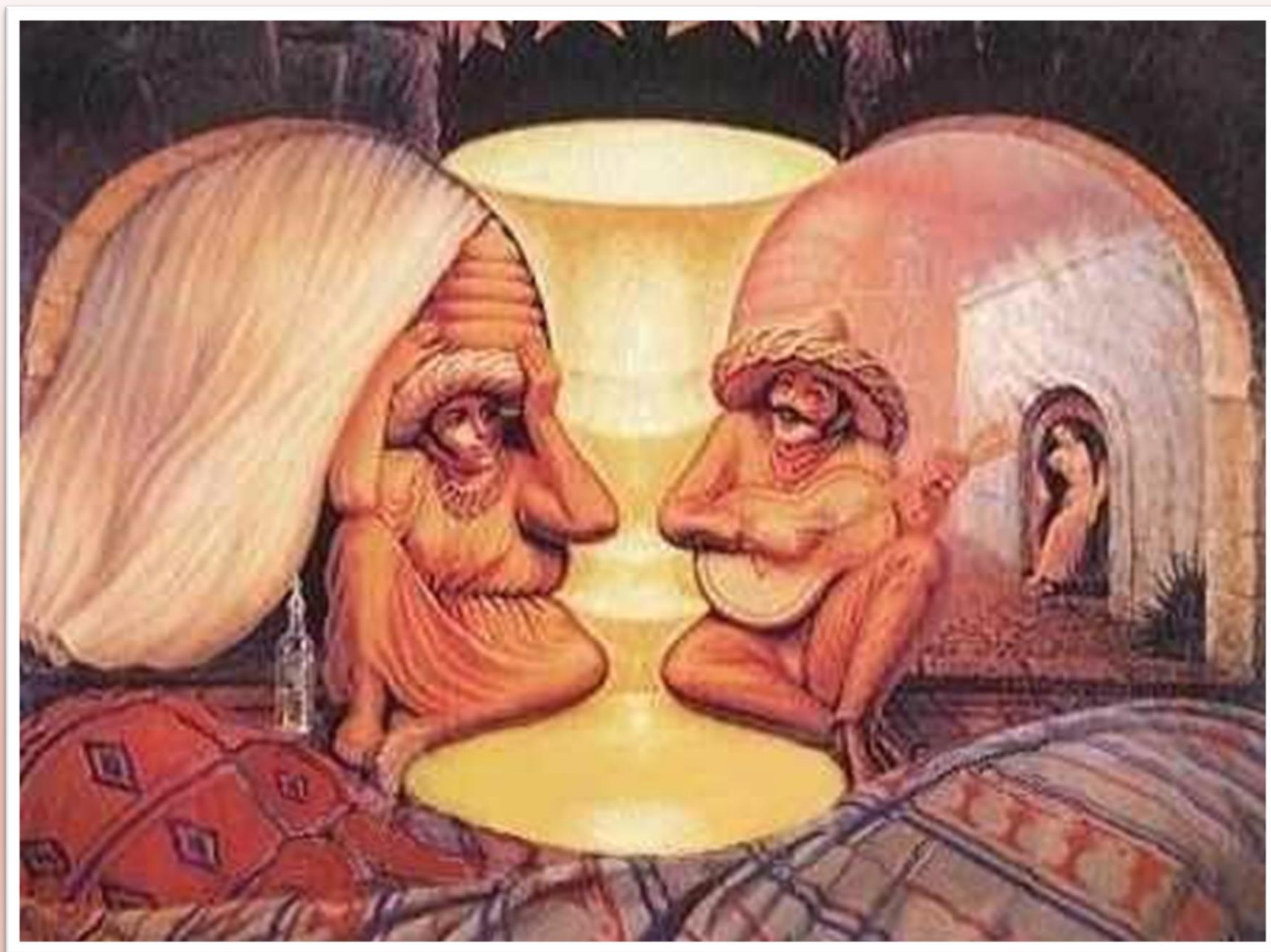


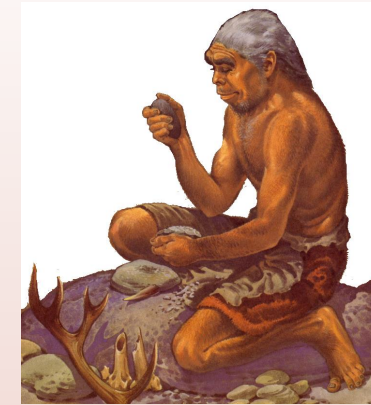












4. วัฒนธรรมเป็นองค์รวมของความรู้และภูมิปัญญา

5. วัฒนธรรมคือกระบวนการที่มนุษย์กำหนดนิยามความหมายให้กับชีวิตและสิ่งต่างๆที่อยู่รอบตัว

6. วัฒนธรรมเป็นสิ่งที่ไม่หยุดนิ่ง



# แก่นแท้อยู่ที่การบูชาพระพุทธเจ้าอย่างใกล้ชิด โดยใช้องค์พระบรมธาตุเจดีย์เป็นตัวแทน









# CULTURAL DIFFUSION

วัฒนธรรม เป็นสิ่งที่ไม่คงที่หรือใช้เฉพาะในสังคมหนึ่งเท่านั้น ในปัจจุบันมีความก้าวหน้าทางเทคโนโลยีและการขนส่งคมนาคม ทำให้การเผยแพร่วัฒนธรรมกระทำได้รวดเร็วยิ่งขึ้นกระบวนการนี้เรียกว่า การเผยแพร่วัฒนธรรมหรือการกระจายทางวัฒนธรรม (**Cultural Diffusion**)

# DIFFUSION CULTURE



China



Russia



America



Israel

# J POP / K POP / BOLLYWOOD



# สรุปแบรนด์อเมริกัน

ในทุกอุตสาหกรรม



**รู้หรือไม่?**  
Apple เป็นแบรนด์อเมริกัน  
ที่มีมูลค่ามากที่สุดในโลก ในปี 2018

มูลค่าแบรนด์  
**6.9**  
ล้านล้านบาท



## แบรนด์ไทย ต่างชาติ



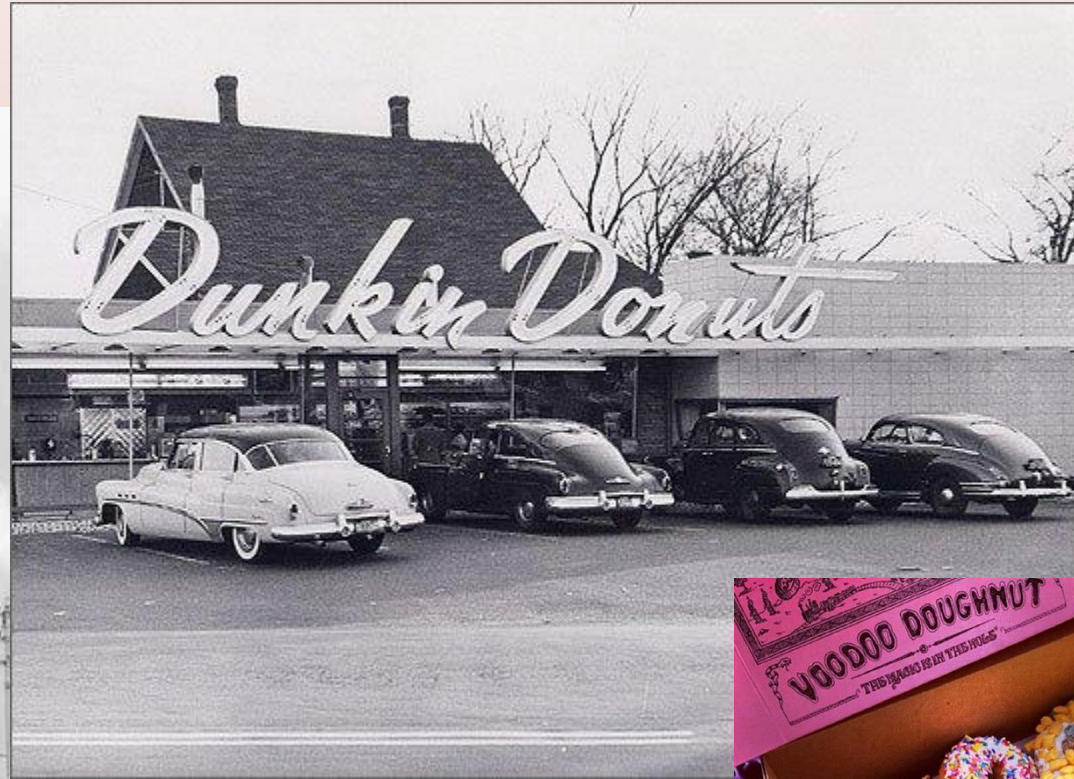
ที่เราอาจยังไม่รู้

	Hatari		บาตา	
	Smooth E		แอส	
	Dentiste		ฟูโฟ	
	Moshi Moshi		ยาหม่องตราเสือ	
	Hale's Blue Boy		สลัด	
	Dutch Mill		เบิร์ดตี้	
	Scotch (สก๊อต)		ซูกิส	
	Saijo Denki		ฮอลล์	
	Coffee World		ยูนิฟ	
	Black Canyon		สิฟ	

**รู้หรือไม่** แบรนด์เครื่องสำอาง "Lifeford" ผู้ผลิตอายไลเนอร์  
ที่ผู้หญิงหลายคนชื่นชอบ เป็นของคนไทย



# HAPPY NATIONAL DONUT DAY: THE HISTORY OF AMERICA'S FAVORITE DONUT BRANDS















# ปัจจัยที่มีผลต่อวัฒนธรรมในสังคมไทย



ประเพณีไหว้พระจันทร์เป็นวัฒนธรรมไทยหรือไม่ คำตอบคือ ไม่ใช่ ถ้าเปลี่ยนคำถามว่า ประเพณีไหว้พระจันทร์เป็นวัฒนธรรมที่พบในสังคมไทย คำตอบคือ ใช่ และประเพณีนี้มีกำเนิดจากประเทศจีนและพบเห็นได้ไม่เฉพาะในสังคมไทย แต่อาจไปพบที่ อเมริกาหรือออสเตรเลีย

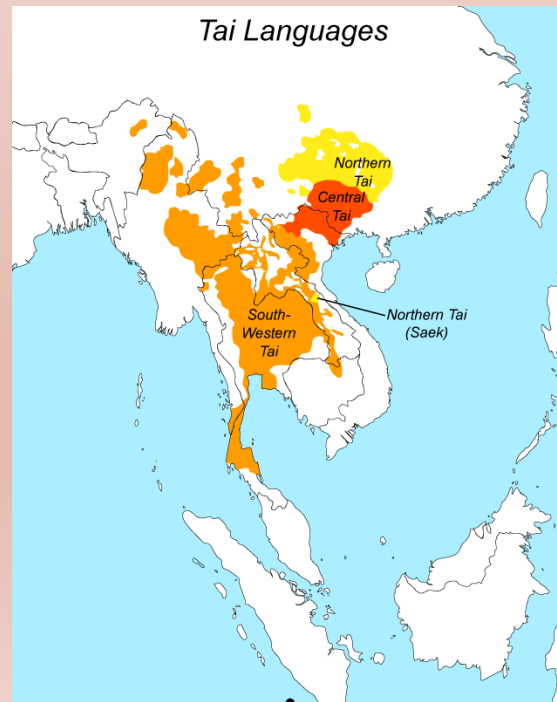
ดังนั้นวัฒนธรรมไทยที่ปรากฏอยู่ได้ผ่านการผสมผสาน หล่อหลอมเป็นเวลานานหลายพันปี กว่าจะมีรูปแบบในปัจจุบันและยังต้องเปลี่ยนแปลงอีกในอนาคต อย่างไรก็ตามในอดีตกาล ปัจจัยสำคัญที่มีอิทธิพลต่อรูปแบบอันหลากหลายของวัฒนธรรมไทยนั้นมีหลายประการกล่าวคือ

# ปัจจัยที่มีผลต่อวัฒนธรรมในสังคมไทย



## ๑. การเป็นดินแดนที่มีชนพื้นเมืองหลายกลุ่มหลายเผ่าพันธุ์อยู่อาศัยมาแต่เดิม

กลุ่มชนเหล่านี้ได้พัฒนาเป็นสังคมที่มีหัวหน้าปกครอง มีเขตแดนเป็นของตนเองหลายกลุ่มชนได้มีการพัฒนาขึ้นเป็นแว่นแคว้นที่มีวัฒนธรรมเป็นของตนเอง เช่น ลาว เขมร มอญ ไทย ชุมชนเหล่านี้มีการไปมาหาสู่และถ่ายทอดวัฒนธรรมซึ่งกันและกัน ตัวอย่างเช่น หลักฐานทางสถาปัตยกรรมที่เป็นปราสาทหินและพระปรางค์ต่างๆแสดงให้เห็นถึงอิทธิพลศิลปะขอม



# รับศิลปะขอมมาไม่ได้หมายถึงเป็นเมืองขึ้นขอม

รศ.ศรีศักร วลลิโหมดม นักวิชาการและผู้เชี่ยวชาญด้านประวัติศาสตร์ไทย อธิบายว่า ศิลปะขอมเข้ามากับศาสนา สัมพันธ์กันกับศาสนาฮินดูและมหายาน ที่บอกกันว่าหากพบศิลปะขอมที่ไหน แสดงว่าขอมเคยปกครองที่นั่น ความจริงแล้วไม่ใช่ ศิลปะขอมมากับศาสนา และศาสนาเหล่านั้น พระมหากษัตริย์ที่เป็นผู้นำเป็นผู้ทรงอุปถัมภ์ เป็นองค์อัครศาสนูปถัมภก บางสมัยเป็นมหายาน บางสมัยเป็นฮินดู บางสมัยเป็นพุทธ กลับไปกลับมาแบบนี้ จึงทำให้เกิดศิลปะที่เป็นเอกลักษณ์ของศาสนานั้นๆ



## ๒. การอยู่ในเส้นทางเดินเรือระหว่างตะวันตกและตะวันออก

สมัยแรกของเส้นทางการค้าเริ่มตั้งแต่ราวสองพันปีก่อนคริสตกาลจนถึงต้นคริสต์ศักราช ซึ่งเป็นช่วงเวลาที่เขาเซียตะวันตก, เมดิเตอร์เรเนียน, จีน และ อินเดียมีระบบเครือข่ายในการขนส่งสินค้าสำหรับการค้าขายติดต่อกัน

ดินแดนที่เป็นที่ตั้งของประเทศไทยอยู่ระหว่างอารยธรรม ๒ แห่ง คือจีนทางทิศตะวันออก และอินเดียทางทิศตะวันตก และได้เริ่มมีการติดต่อกันมาเป็นเวลากว่า ๒๐๐๐ ปีมาแล้ว อิทธิพลจากจีนนั้นอาจเห็นได้จากเทคนิค และรูปแบบในการทำเครื่องมือเครื่องใช้ เช่น ถ้วยชาม ภาชนะต่างๆซึ่งเกี่ยวกับวิถีชีวิต เป็นต้น ส่วนตะวันตกนั้นนอกจากอินเดียแล้ว ต่อมาก็มียุโรป (แขกเปอร์เซีย)



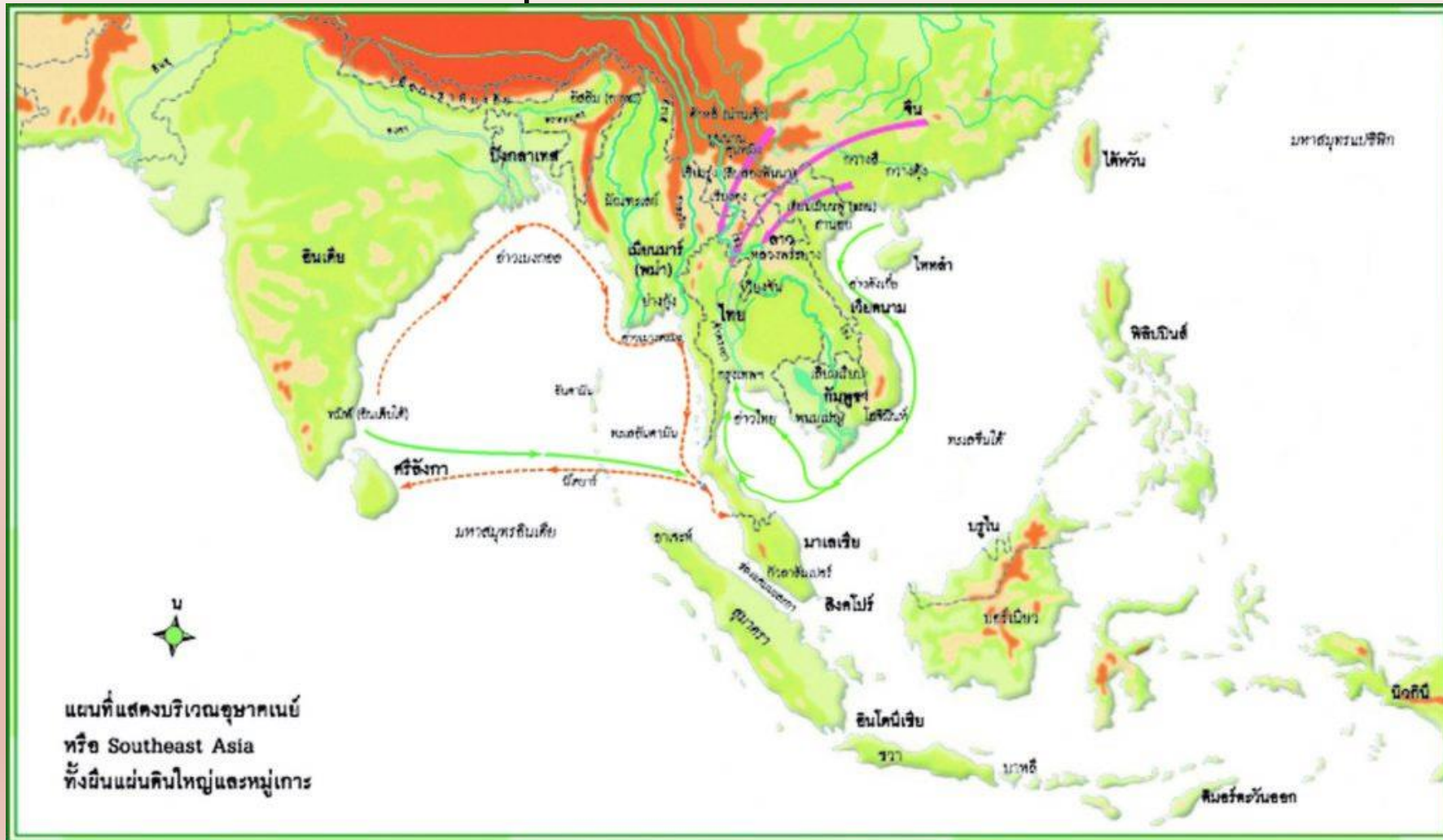
การค้าขายโดยพ่อค้าชาวยิวในมหาสมุทรอินเดียคงจะเป็นสินค้าที่ขนส่งโดยเรือที่เดินทางระหว่างฝั่งทะเลเช่นเรือเดารี (dhow)

# ปัจจัยที่มีผลต่อวัฒนธรรมในสังคมไทย

ด้วยเหตุนี้ ชุมชนต่างๆที่ตั้งอยู่ใกล้ทะเลในเอเชียตะวันออกเฉียงใต้จึงกลายเป็นแหล่งชุมชนปลายทางสุดของพวกเขาพ่อค้าและนักเดินเรือทั้งหลายทั้งจากตะวันตกและตะวันออก ที่มีทั้งเข้ามาแวะชั่วคราวและที่เข้ามาตั้งหลักแหล่งผสมผสานกับคนพื้นเมืองโดยเฉพาะอินเดีย น่าจะมากกว่าพวกอื่นๆ มีพ่อค้า นักปราชญ์ นักผจญภัย เข้ามาตั้งหลักแหล่งในภูมิภาคนี้อีกด้วย

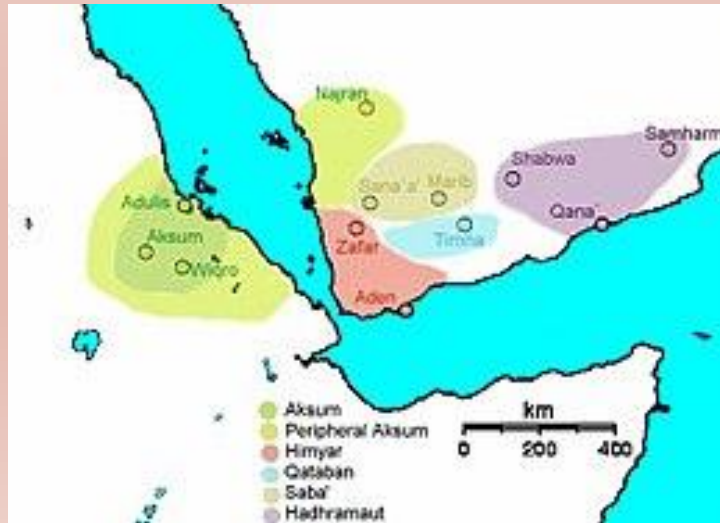


# สุจิตต์ วงษ์เทศ : พังงา-กระบี่ “สถานีการค้ายุคแรกเริ่ม” การค้าข้ามคาบสมุทร ต้นทางประวัติศาสตร์ไทย



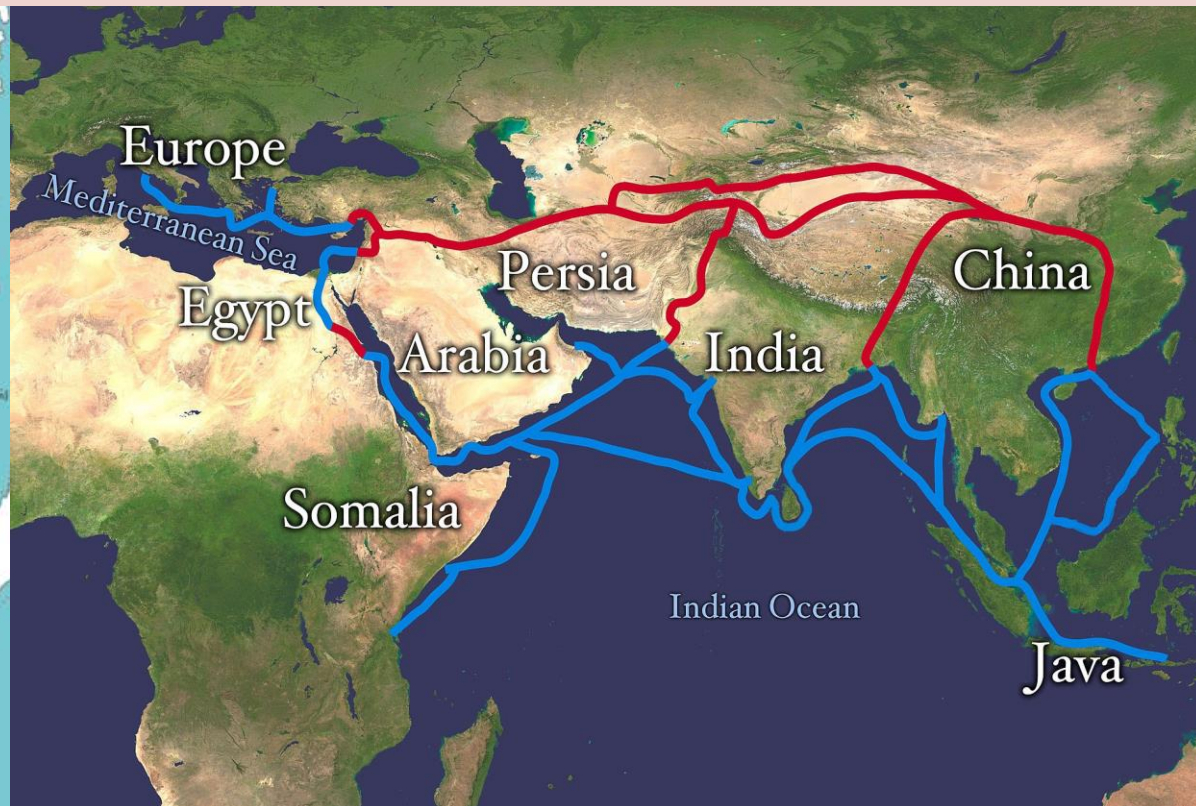
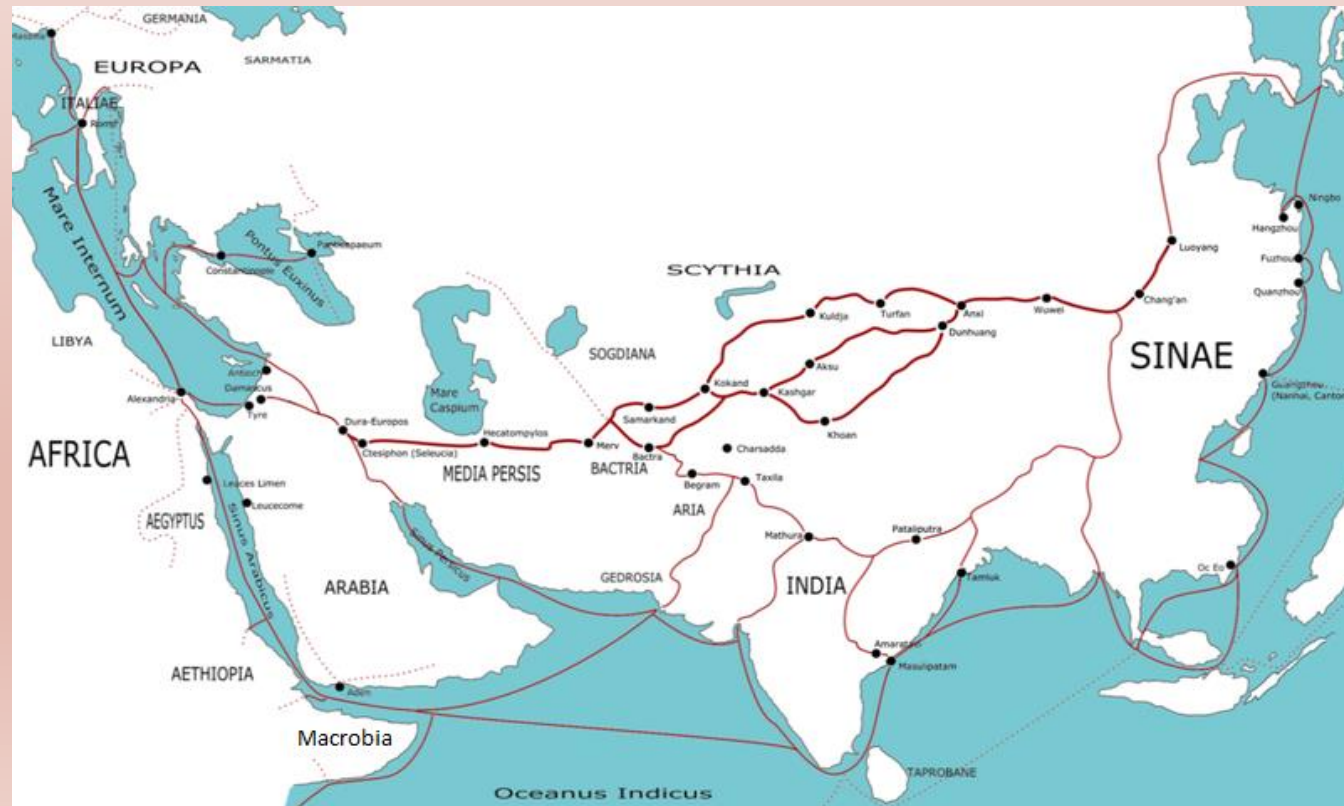
# เส้นทางสายเครื่องหอม

เศรษฐกิจของราชอาณาจักรคาตาบาน (น้ำเงินอ่อน) อยู่บนพื้นฐานของการปลูกและค้าเครื่องเทศและของหอมที่รวมทั้งกำยาน (frankincense) และ กำยานเมอร์ห์ (myrrh) สินค้าเหล่านี้ส่งออกไปยังบริเวณเมดิเตอร์เรเนียน, อินเดีย และ อบิสสินีเย ซึ่งเป็นบริเวณที่ค้าขายกันในราคาสูงโดยวัฒนธรรมต่างๆ การขนส่งทำโดยการบรรทุกบนหลังอูฐผ่านทางบกไปทางอาหรับและทางทะเลต่อไปยังอินเดีย



# เส้นทางสายไหม (SILK ROAD)

“เส้นทางสายไหมเป็นเส้นทางของการแลกเปลี่ยนความรู้ทางเทคโนโลยี ความคิด มิตรภาพ และความเข้าใจกันระหว่างตะวันออกและตะวันตก ที่เป็นประสบการณ์อันกว้างขวางที่เกิดขึ้นเป็นครั้งแรก ชาวตะวันออกได้เห็นได้รับความคิด และการดำรงชีวิตของชาวตะวันตก และชาวตะวันตกก็มีโอกาสได้เรียนรู้เกี่ยวกับวัฒนธรรมตะวันออกและปรัชญาความคิดเห็นทางจิตวิญญาณต่างๆ พุทธศาสนาในฐานะของศาสนาตะวันออกได้รับความสนใจในระดับนานาชาติโดยการค้าขายบนเส้นทางสายไหม”



# เส้นทางสายเครื่องเทศ

เมื่อการค้าขายระหว่างอินเดียและกรีก-โรมัน ขยายตัวเพิ่มขึ้น เครื่องเทศ กลายมาเป็นสินค้าเข้าสำคัญจากอินเดียไปยังโลกตะวันตก แทนที่ไหมและสินค้าอื่นๆ การติดต่อระหว่างอินเดียกับเอเชียตะวันออกเฉียงใต้ทำให้อินเดีย มีความสำคัญต่อพ่อค้าอาหรับ(อิรัก)และเปอร์เซีย(อิหร่าน)ระหว่าง คริสต์ศตวรรษที่ 7 และที่ 8 เครื่องเทศ เช่น อบเชย, จันทน์เทศ, ขี้เหล็ก , กระวาน, ขิง, ขมิ้นและกานพลู

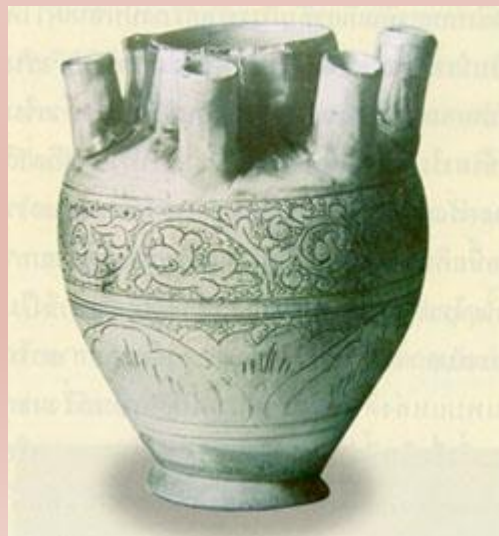
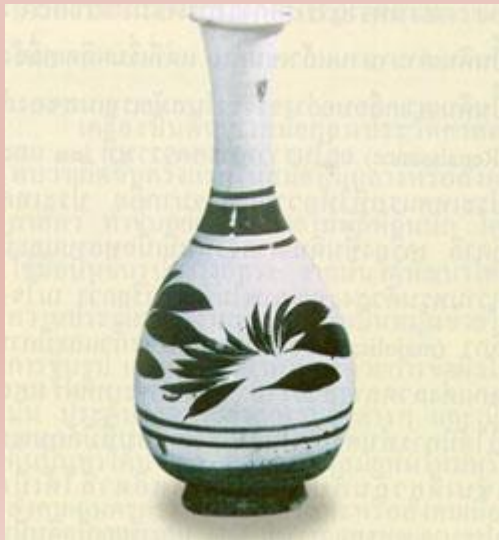


## ผู้คนเหล่านี้เป็นพวกที่มีอารยธรรมสูง รู้หนังสือ และมีความเชี่ยวชาญในศิลปะวิทยาการด้านต่างๆ และได้ถ่ายทอดสิ่งเหล่านี้ให้กับคนพื้นเมืองอาทิ

- ๑) วัฒนธรรมด้านการปกครอง เช่น คติของการมีกษัตริย์ทั้งแบบพุทธคือ การเป็นธรรมราชา และแบบฮินดูคือ การเป็นเทวราชาซึ่งถือว่ากษัตริย์เป็นสมมุติเทพ ตลอดจนด้านกฎหมาย เช่น พระธรรมศาสตร์ซึ่งเป็นกฎหมายศักดิ์สิทธิ์ของอินเดีย ที่มอญรับมาดัดแปลงโดยผสานแนวคิดด้านพุทธศาสนา ต่อมาอยุธยาได้รับมาอีกทอดหนึ่งและดัดแปลงใช้เป็นส่วนหนึ่งของกฎหมายไทยในที่สุด
- ๒) วัฒนธรรมทางภาษาและวรรณคดี รวมถึงนาฏศิลป์และการดนตรี คนไทยคุ้นเคยกับบาลี สันสกฤตมาช้านาน ในส่วนของวรรณคดีและนาฏศิลป์เราก็คุ้นเคยกับเรื่องรามเกียรติ์และโจนเป็นอย่างดี
- ๓) วัฒนธรรมด้านลัทธิความเชื่อและพิธีกรรม คือศาสนาพราหมณ์และฮินดู เช่น การรดน้ำสังข์ในพิธีแต่งงาน การโปรยข้าวตอกดอกไม้ เป็นต้น นอกจากนี้ก็ยังปรากฏในพิธีกรรม เช่น การบูชาเทพเจ้า พระพรหม พระอิศวร พระนารายณ์ พระอินทร์ เป็นต้น
- ๔) วัฒนธรรมด้านศิลปกรรม ซึ่งล้วนมีรูปแบบพื้นฐานที่แสดงให้เห็นถึงอิทธิพลของอินเดียเช่น โบสถ์ วิหาร เทวสถาน เทวรูป พระพุทธรูป เป็นต้น

อาจกล่าวได้ว่า อิทธิพลของอินเดียที่เผยแพร่เข้ามานั้น เป็นตัวกลางที่ทำให้เกิดการรวมตัวกันขึ้นของกลุ่มชนที่มีความหลากหลายภายใต้สถาบันสำคัญ ๒ สถาบันคือ ศาสนากับพระมหากษัตริย์

อิทธิพลวัฒนธรรมจีนก็เข้ามาสู่เมืองไทย มักเป็นเรื่องราวของการติดต่อกับชาย เราพบเครื่องถ้วยจีนจำนวนมากสมัยราชวงศ์ถัง (เทียบเท่าสมัยทวารวดี) ที่ชายฝั่งทะเลแหลมโพธิ์ จ.สุราษฎร์ธานี นอกจากนี้ต่อมายังมีการถ่ายทอดเทคนิคการทำเครื่องสังคโลกจากจีนในสมัยสุโขทัยด้วย ชาวจีนอพยพเข้ามาเป็นจำนวนมาก เข้ามาทำเหมืองแร่ในหลายจังหวัดภาคใต้ และตั้งรกรากทำมาค้าขายตามเมืองต่างๆ ในแถบชายฝั่งของอ่าวไทยและกระจายไปทุกภูมิภาค วัฒนธรรมชาวจีนที่ถ่ายทอดในไทยต่างจากอินเดียเพราะแทรกซึมเข้ามาในทางวิถีชาวบ้านมากกว่า เช่น ด้านอาหาร การแต่งกาย ภาษาพูด ในขณะที่วัฒนธรรมอินเดียเข้ามาเกี่ยวข้องกับวัฒนธรรมของชนชั้นปกครอง ทั้งทางศาสนาและภาษา (ลายลักษณ์) วรรณคดี



# ปัจจัยที่มีผลต่อวัฒนธรรมในสังคมไทย

๓. **ปัจจัยด้านสงคราม** ในการทำศึกสงครามสมัยโบราณนั้น ชาตินั้นจะกวาดต้อนพลเมืองของฝ่ายตรงข้ามเข้ามาไว้ในอาณาเขตของตนเพื่อเข้ามาเป็นกำลังในการผลิตทางการเกษตร และเพิ่มกำลังพลในการป้องกันประเทศ เช่น กลุ่มลาวพวนที่อาศัยในเขตจังหวัดลพบุรี ลาวโซ่งที่เพชรบุรีและราชบุรี กลุ่มชาวมอญแถบพระประแดง ปทุมธานี นนทบุรี หรือกลุ่มแขกเขมรบ้านครัวที่กรุงเทพฯ, เขมรวัดแค คลองโยง

กลุ่มชนต่างๆที่กล่าวมานี้ได้นำเอาวัฒนธรรมที่ตนเคยปฏิบัติเข้ามาสู่ดินแดนประเทศไทยด้วยความเคยชิน ทั้งแง่ของคติความเชื่อ ประเพณี นิทาน ตำนาน ภาษาพูด อาหาร การกิน ตลอดจนศิลปกรรมแขนงต่างๆเป็นต้น เป็นการผสมกลมกลืนทางชาติพันธุ์ที่เกิดขึ้นอย่างค่อยเป็นค่อยไป จึงไม่มีความขัดแย้งทางชนกลุ่ม

## ๔. ปัจจัยด้านศาสนาและความเชื่อ



ศาสนาพุทธและพราหมณ์มีอิทธิพลต่อความเชื่อและเป็นบ่อเกิดของพิธีกรรมและประเพณี ตลอดจนศิลปกรรมแขนงต่างๆที่ปรากฏอยู่ในสังคมไทย ศิลปกรรมไทยส่วนใหญ่มักเกี่ยวข้องกับศาสนาไม่ว่าจะเป็นด้านจิตรกรรม ประติมากรรม และสถาปัตยกรรม

ในวิถีของคนไทยก็ยังคงปรากฏร่องรอยความเชื่อทางพุทธและพราหมณ์ผสมผสานกัน เช่น ในพิธีแต่งงานก็ใช้สังข์รดน้ำคู่บ่าวสาว (สังข์เป็นของคู่พระนารายณ์) ในขณะที่นิมนต์พระสงฆ์มาเจริญพระพุทธมนต์ด้วย



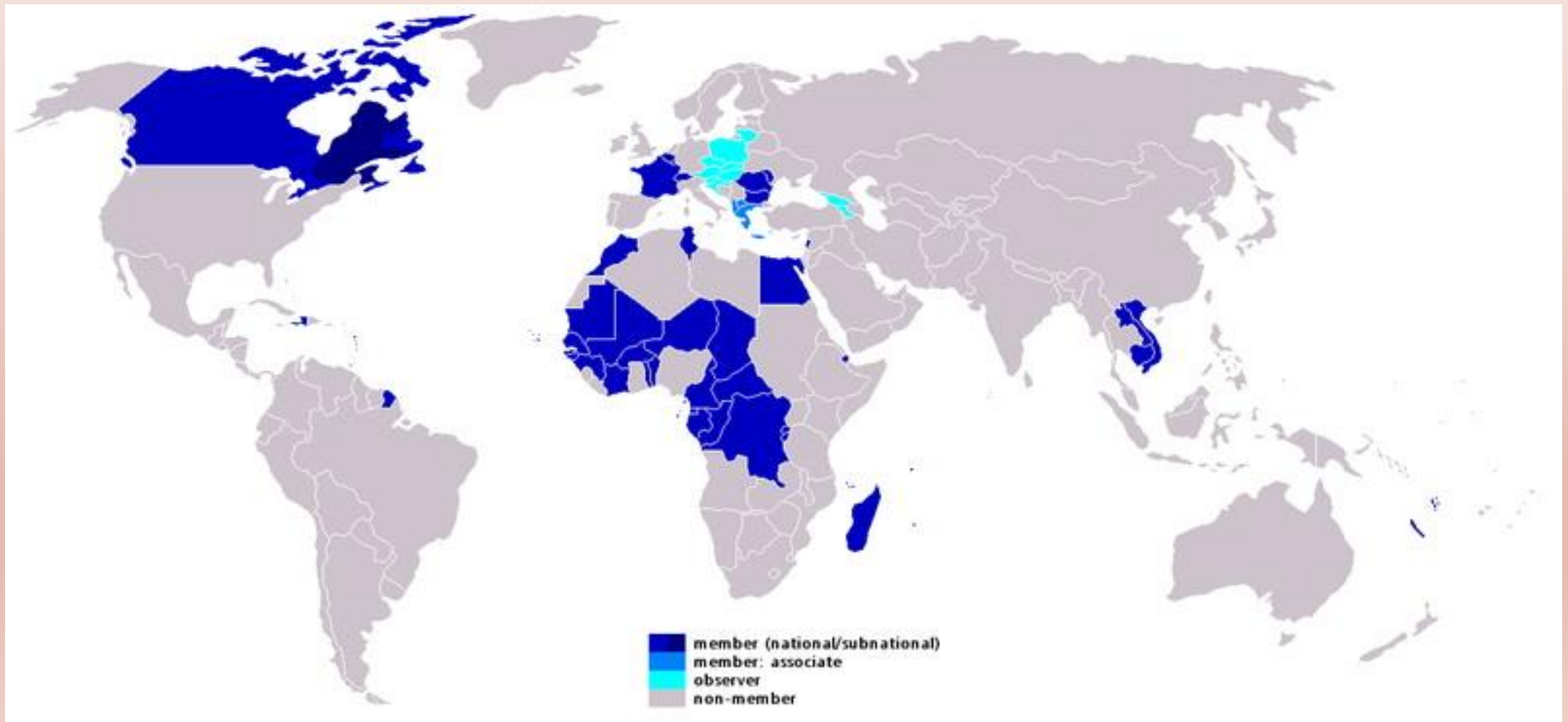


**Lusosphere** ประเทศกลุ่มวัฒนธรรมโปรตุเกส ได้แก่ โปรตุเกสประเทศ  
แม่ บราซิล แองโกลา โมซัมบิก ติมอร์-เลสเต รัฐกัว-อินเดีย มาเก๊า ฯลฯ

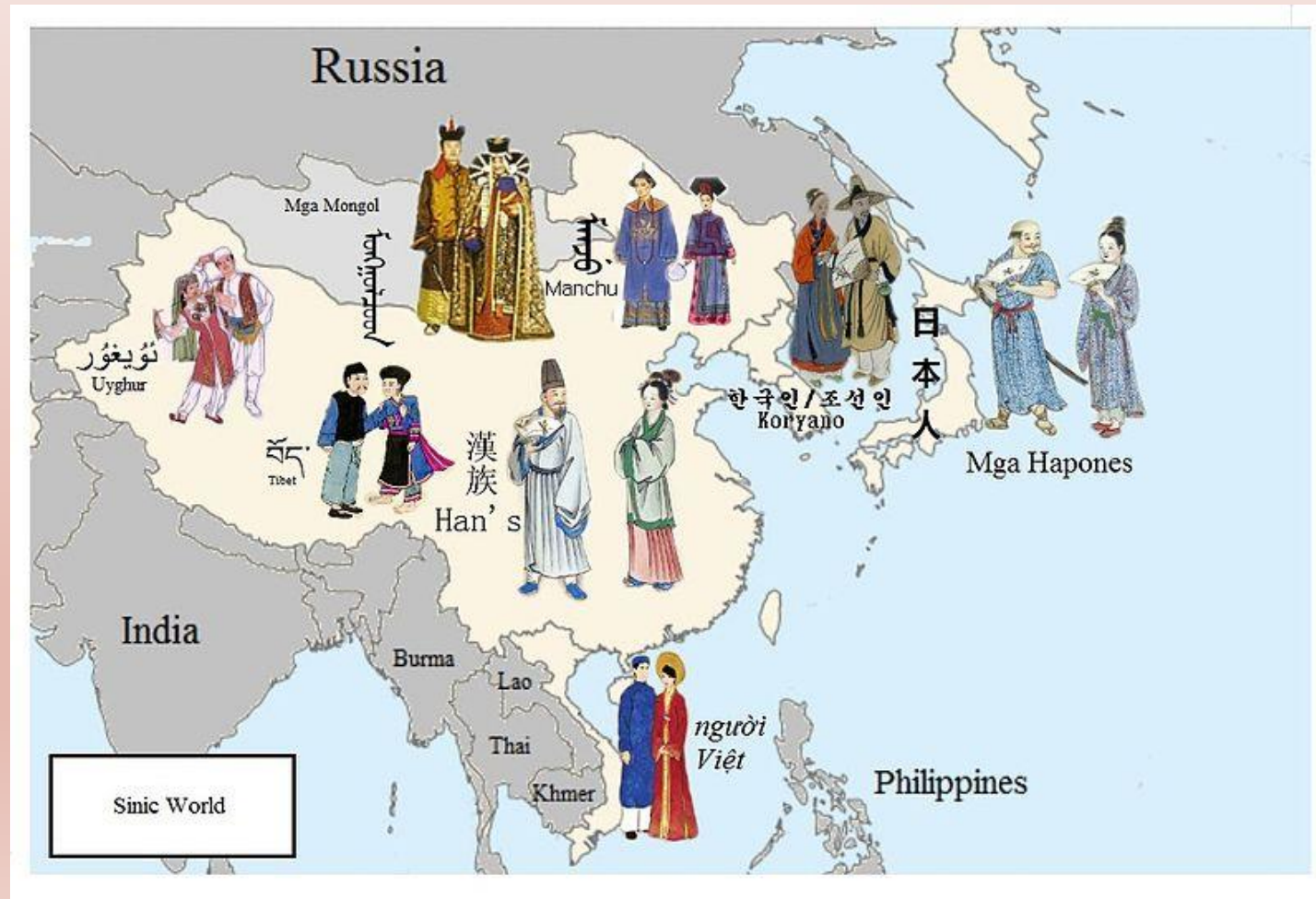
**Hispanosphere** ประเทศกลุ่มวัฒนธรรมสเปน ได้แก่ สเปนประเทศแม่  
ตอนใต้ของสหรัฐ เม็กซิโก หลายประเทศในอเมริกาใต้ และฟิลิปปินส์



**FRANCOPHONIE** ประเทศกลุ่มวัฒนธรรมฝรั่งเศส ได้แก่ฝรั่งเศสประเทศ  
แม่ แคนาดา เบลเยียม บางส่วนของสวิตเซอร์แลนด์ โมนาโก โรมานีเย  
เฮติ โมร็อกโก ตูนิเซีย เวียดนาม ลาว กัมพูชา ฯลฯ



**SINOSPHERE** ประเทศกลุ่มวัฒนธรรมจีน ได้แก่ จีน  
ประเทศแม่ เกาหลี ญี่ปุ่น เวียดนาม มองโกเลีย ทิเบต  
แมนจู อุยกูร์



**INDOSPHERE** ประเทศกลุ่มวัฒนธรรมอินเดีย ได้แก่ อินเดียประเทศแม่  
ไทย ลาว กัมพูชา พม่า อินโดนีเซีย มาเลเซีย ปากีสถาน ศรีลังกา บัง  
คลาเทศ เนปาล ภูฏาน



## ปัจจัยที่มีผลต่อวัฒนธรรมในสังคมไทย

**๕. การมีสถาบันพระมหากษัตริย์** ซึ่งสืบเนื่องมาเป็นเวลาหลายร้อยปีอย่างน้อย ตั้งแต่สมัยอาณาจักรสุโขทัย แต่ก็เป็นการเรียกที่แสดงความใกล้ชิดว่าพ่อขุน แล้วจึงพัฒนาให้สูงส่ง มีอำนาจเหนือสามัญชน คือพระมหากษัตริย์ ได้รับการยกย่อง เป็นสมมุติเทพ หมายถึงเป็นบุคคลสูงสุดอันควรแก่การเคารพยำเกรง นอกจากนี้แล้ว ยังถือว่าพระมหากษัตริย์เป็นผู้อุปถัมภ์ศาสนาและพิธีกรรมต่างๆ รวมถึงการสร้างศิลปกรรม วรรณกรรมและดนตรีนาฏกรรมชั้นสูงในด้านต่างๆ ที่เรียกว่า วัฒนธรรมหลวง เพื่อเป็นแรงเสริมความศักดิ์สิทธิ์ในสถาบันการปกครองที่มีพระมหากษัตริย์เป็นประมุขให้เด่นชัดขึ้น

## ๖. ปัจจัยด้านภูมิศาสตร์



ประเทศไทยแบ่งออกเป็นภูมิภาคใหญ่ๆ ๔ ภูมิภาคด้วยกันคือ ภาคเหนือ ภาคตะวันออกเฉียงเหนือ ภาคกลาง และภาคใต้ ภูมิภาคต่างๆเหล่านี้มีความแตกต่างกันออกไปทั้งด้านสภาพแวดล้อมทาง ภูมิศาสตร์และทางสังคม กล่าวคือ

ภาคเหนือ เป็นบริเวณที่มีเทือกเขาสูง เป็นแนวขนานจากเหนือมาใต้ ทำให้เกิดเป็นแม่น้ำลำธารหลายสาย ศิลปกรรมของภาคเหนือหรือที่เรียกว่า วัฒนธรรมล้านนา นั้นมีลักษณะเฉพาะตนซึ่งสืบทอดมาเป็นเวลาหลายร้อยปีแล้ว ทั้งนี้เนื่องจากสภาพภูมิศาสตร์ที่เป็นที่ราบหุบเขาอันอุดมสมบูรณ์ล้อมรอบด้วยทิวเขา ซึ่งเป็นบ้ำหลอมวัฒนธรรมทั้งล้านนา พม่า ไทยใหญ่ ทำให้วิถีชีวิต ขนบธรรมเนียม ประเพณี และความเชื่อของชาวเหนือมีลักษณะที่แตกต่างไปจากภาคอื่น นอกจากนี้ยังมีสีันของ วัฒนธรรมชาวเขาเผ่าต่างๆด้วย

ภาคตะวันออกเฉียงเหนือ หรือภาคอีสาน หากพิจารณาตามลักษณะกลุ่มชาติพันธุ์ หรือผู้คนที่สามกลุ่มนี้มีความแตกต่างที่เห็นชัดคือ ภาษา วัฒนธรรม อาหารและประเพณีบางอย่าง ก็จะแบ่งได้เป็น ๓ กลุ่มใหญ่ๆคือ กลุ่มลาว เขมร และไทยโคราช

ภาคกลาง วัฒนธรรมของชุมชนภาคกลางจึงมีความเกี่ยวข้องกับสายน้ำค่อนข้างมากเช่น เพลงพื้นบ้าน (เพลงเรือ) การปลูกบ้านเรือนแพ เป็นต้น



## ภาคใต้

วัฒนธรรมของภาคใต้มีลักษณะผสมผสานกันระหว่างชาวไทยพุทธ ชาวไทยมุสลิม และชาวจีนที่เข้ามาค้าขายและทำเหมืองแร่ ทำสวนยาง รวมทั้งอิทธิพลของวัฒนธรรมทางมาเลเซียซึ่งในอดีตสามารถติดต่อกันได้ง่ายกว่าภาคกลาง

ลักษณะที่มีความแตกต่างของแต่ละภูมิภาคมีอิทธิพลต่อวิถีชีวิตและศิลปวัฒนธรรมของประชากรที่อาศัยอยู่ในภูมิภาคนั้น ซึ่งทำให้ศิลปวัฒนธรรมที่ปรากฏอยู่ในสังคมไทยเต็มไปด้วยสีสันและความหลากหลาย

