

6th
Grade

อาณาจักรโบราณของชนชาติ
ไทย
ครั้งที่ 2

อาณาจักรโบราณของชนชาติไทย

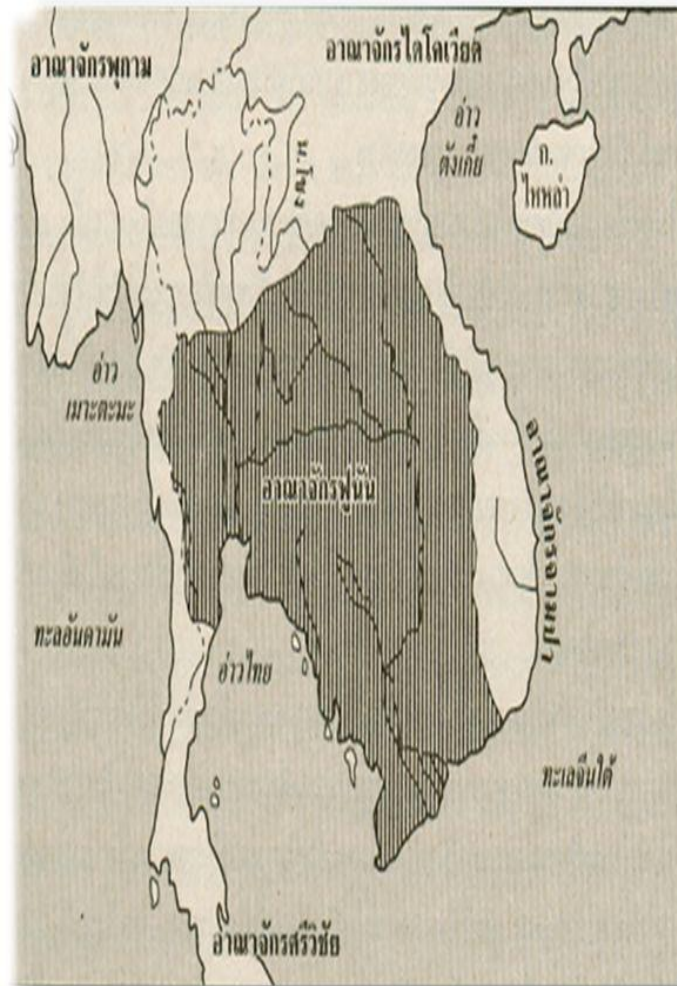
ประกอบไปด้วย

- อาณาจักรฟูนัน
- อาณาจักรทวารวดี
- อาณาจักรละโว้
- อาณาจักรตามพรลิงค์
- อาณาจักรศรีวิชัย
- อาณาจักรโคตรบูร
- อาณาจักรหริภุญชัย
- อาณาจักรล้านนา

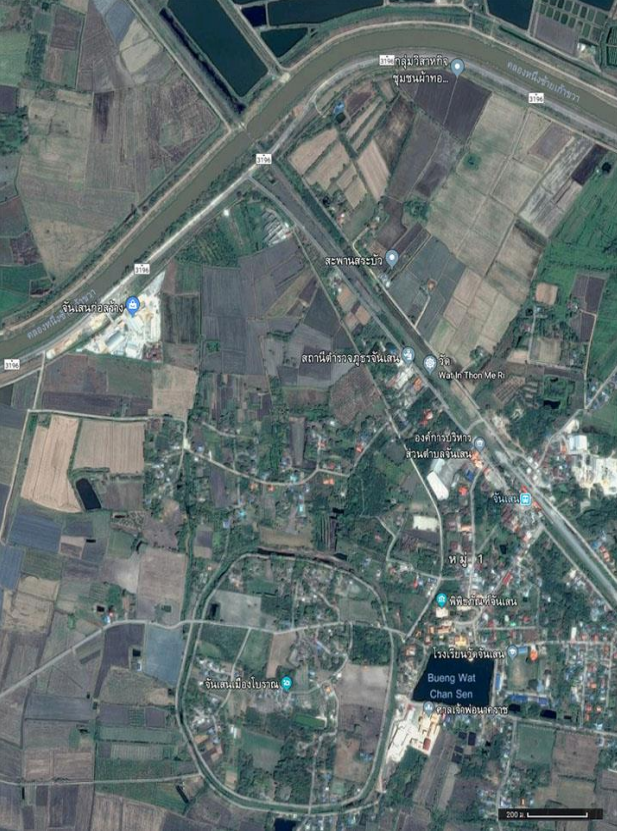
อาณาจักรฟูนัน
(เก่าแก่ที่สุด)
อยู่ในช่วงพุทธศตวรรษที่
6-11
รุ่งเรืองในช่วงพุทธศตวรรษที่
7-10

ไม่มีข้อสรุปของศูนย์กลางที่ชัดเจน อาจเป็นเมือง
“วยาธปุระ”
“เมืองอุทอง” “เมืองออกแก้ว”
มีอาณาเขตครอบคลุมลุ่มน้ำโขง
ตอนล่าง ประเทศกัมพูชา
ทั้งหมด ลุ่มน้ำเจ้าพระยา และ
บริเวณภาคกลางของไทย

ฟูนันมีความสัมพันธ์ทางการ
ทูตกับจีนและอินเดีย
วัฒนธรรมประเพณีของ
ฟูนันได้รับอิทธิพลมาจาก
อินเดีย สันนิษฐานว่าบรรพ
บุรุษฟูนันอพยพมาจาก
อินเดีย
สันนิษฐานว่าเป็นอาณาจักร
ของชาวขอม



เมืองโบราณจันเสน



ชุมชนแรกเริ่มในสุวรรณภูมิที่มีการติดต่อกับอินเดีย



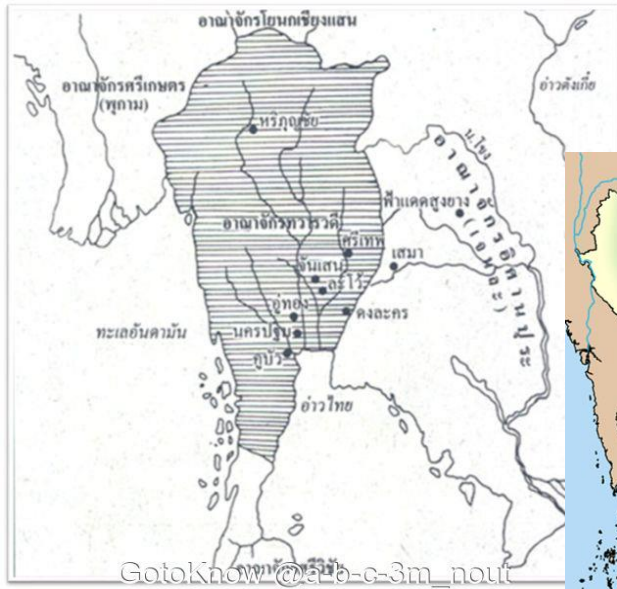
เมืองโบราณอู่ทอง

เมืองอู่ทองแม่น้ำลำดลองต้นเขิน ไร่อร่า
มากมายเหลือเกิน จึงชวนเชิญหาที่อยู่ใหม่
พระเจ้าอู่ทองสร้างราชธานีไทย จึงสร้าง
เมืองใหม่คือกรุงศรีอยุธยา



อาณาจักรทวารวดี

เริ่มขึ้นเมื่อพูนันเสื่อมอำนาจลง
ทวารวดีมีอำนาจขึ้น



ช่วงราวพุทธ
ศตวรรษที่ 11-18

เมืองสำคัญ คือ เมืองละโว้
นครชัยศรี คูบัว อู่ทอง
ศรีเทพ

ตั้งอยู่สองฝั่งลุ่มแม่น้ำ
เจ้าพระยาตอนล่าง
เป็นลักษณะเมือง
โบราณที่มีคูน้ำและคัน
ดินล้อมรอบเมืองเป็น
รูปร่างกลมหรือวงรี
ประมาณ ๑-๓ ชั้น

แต่ละเมืองจะมีกษัตริย์
ปกครองตนเอง
ชุมชนทวารวดี
เจริญรุ่งเรืองมาก

มีวัฒนธรรมคล้ายกับพูนัน



ภาพถ่ายทางอากาศที่แสดงให้เห็นร่องรอย
ของชุมชนโบราณสมัยทวาราวดีเมื่อ พัน
กว่าปีมาแล้วที่ "เมือง พระรถ" อำเภอ
พนัสนิคม จังหวัดชลบุรี



ภาพถ่ายทางอากาศ
ของตัวเมืองสุโขทัย
เก่าที่มองเห็นคูน้ำ
คันดินหลายชั้น
อย่างชัดเจน

หลักฐานทางโบราณคดี



เมืองนครปฐมโบราณ (เมืองพระประโทน หรือเมืองนครชัยศรี) ได้รับการสันนิษฐานว่าน่าจะเคยเป็นราชธานีของอาณาจักรทวารวดี เจริญรุ่งเรืองราวพุทธศตวรรษที่ 12 โดยพิจารณาจากการค้นพบเหรียญเงินถึง 2 เหรียญ ที่มีจารึกว่า ศรีทวารวดี ศวรปุณยะ ซึ่งแปลว่า บัญของผูเป็นเจ้าแห่งทวารวดี เมืองนครปฐมโบราณ



ธรรมจักรและกางหมอบ



เจดีย์จุลประโทน นครปฐม

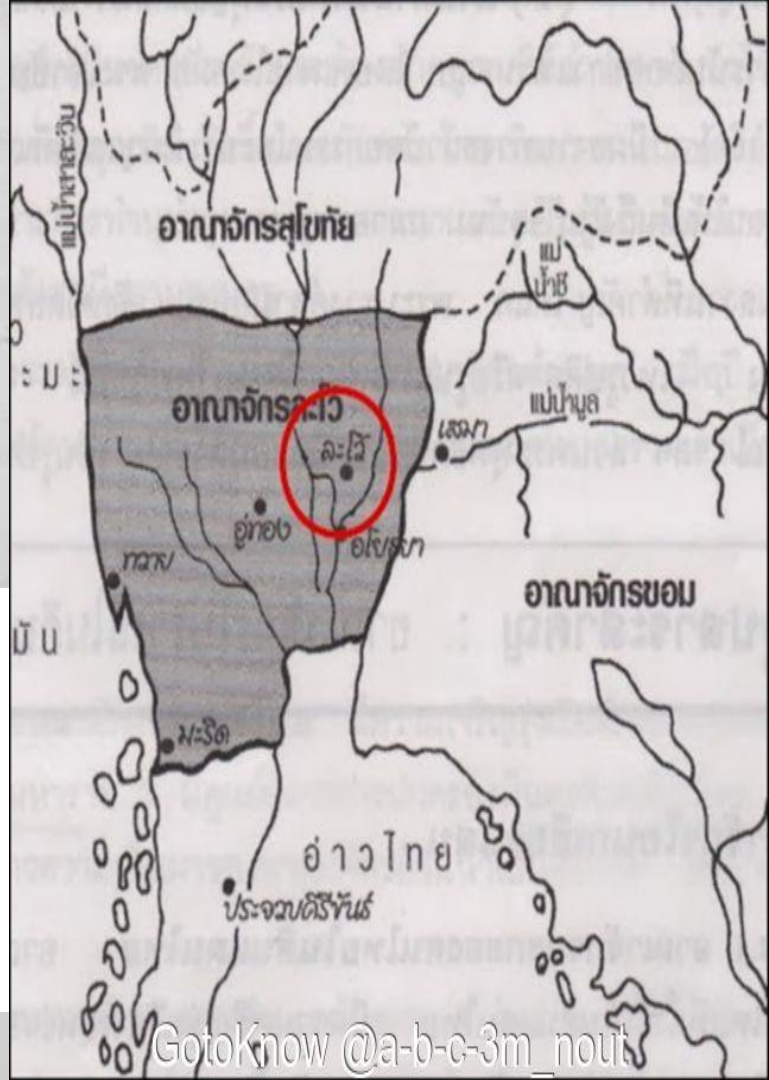
อาณาจักรละโว้

รุ่งเรืองคู่กันกับอาณาจักรทวารวดี
และศรีวิชัย

ราวพุทธศตวรรษที่
11-19

ถิ่นกำเนิดของพระเจ้าอู่ทอง ผู้ทรง
สถาปนากรุงศรี
อยุธยา

วัฒนธรรมคล้าย
ขอม เพราะตก
เป็นเมืองขึ้นของ
ขอม



อาณาจักรลพบุรี

- คำว่า “ลพบุรี” มาจากศัพท์ว่า ละวะปุระ เป็น ละโว้ปุระ เป็น ลพบุรี ตามลำดับ อยู่ที่บริเวณจังหวัดลพบุรีปัจจุบันและลุ่มแม่น้ำเจ้าพระยาตลอดไปจนถึงภาคตะวันออกเฉียงเหนือของประเทศไทยในปัจจุบันด้วย และยังมีสิ่งศักดิ์สิทธิ์ที่ยังเหลือมาถึงปัจจุบันนั้นคือ ทะเลชุบศร ซึ่งมีอิทธิพลมาจากเรื่องรามยณะ(รามเกียรติ์)
- ศิลปกรรมอาณาจักรลพบุรี มีลักษณะศิลปะคล้ายกับของเขมรและของทวาราวดี เช่น ศิลปะนครวัด ปรากฏอยู่มากมาย เช่น ปราสาท, พระปรางค์ ฯลฯ ส่วนมากในยุคนี้จะก่อสร้างด้วย อิฐ เก่าแก่ที่สุดรองลงมาคือ ศิลาแลง และรองมาอีกคือ หิน ที่ปรากฏหลักฐาน ก็มีที่ ปราสาทหินพิมาย , ปราสาทเขาพนมรุ้ง, พระปรางค์ 3 ยอด ลพบุรี, ปราสาทเขาพระวิหาร ซึ่งเป็นศิลปกรรมที่สร้างได้ อัจฉริยะมาก เพราะ สร้างโดยไม่มีโครงเหล็กและปูนโบก จากการสันนิษฐาน ในยุคนั้นน่าจะใช่วางไม้ชนิดหนึ่งที่เรียกว่า “ยางบงมา” เพราะเป็นยางที่เหนียวมาก

หลักฐานทางโบราณคดีที่ สำคัญในสมัยละโว้





พระนาคปรก ลพบุรี

- ประติมากรรม สมัยลพบุรีชอบสร้างพระพุทธรูปนาคปรก และมักจะสร้างสลักด้วยศิลาทราย ถ้าหล่อด้วยสำริดจะเป็นพระพุทธรูปขนาดเล็ก มีลักษณะเฉพาะคือ สร้างเป็นพระพุทธรูปองค์เดียวหรือหลายองค์อยู่บนฐานเดียวกัน พระพิมพ์จะสร้างด้วยดินเผาและโลหะมีลักษณะเด่นพิเศษคือ พระพิมพ์สมัยนี้มักมีรูปปรางค์ประกอบด้วยเสมอ

รูปพระโพธิสัตว์ตามลัทธิมหายานใน สมัยลพบุรี



นิยมสร้างแต่ 2 องค์ คือ

- รูปพระโพธิสัตว์อวโลกิเตศวร ทำอย่างเทวรูปสามัญ มีที่สังเกตคล้ายรูปพระนารายณ์ แต่พระหัตถ์บนสองพระหัตถ์ ถือลูกประคำและหนังสือ พระหัตถ์ล่าง 2 พระหัตถ์ถือดอกบัวและน้ำอมฤต ทำเป็นมนุษย์หลายหน้า ซ้อนกันอย่างหัวโขน หลายพระหัตถ์ หลายพระบาท
- รูปนางภควดีปัญญาบารมี ทำเป็นรูปนางยกมือขวาถือหนังสือ มือซ้ายถือดอกบัว ซึ่งมักเข้าใจกันว่ารูปนางอุมาภควดี นอกจากนี้ 2 อย่างนี้ มีใครทำเป็นรูปพระโพธิสัตว์องค์อื่น อย่างพวกศรีวิชัยหรือชาว



อาณาจักร ตามพรลิงค์



ปลายพุทธศตวรรษที่ 13 ต้นพุทธศตวรรษที่ 14

(เมืองโบราณในแหลมมาลายู)
ชุมชนสำคัญแถบชายทะเล
ภาคใต้ หัวเมืองสำคัญ คือ เมือง
นครศรีธรรมราช เมืองไชยา
เมืองปัตตานี เมืองสงขลา เมือง
ตะกั่วป่า

ราวพุทธศตวรรษที่ 18

เคยเป็นเมืองขึ้นของ
อาณาจักรศรีวิชัย ได้มี
เมืองขึ้นถึง 12 หัวเมือง
โดยใช้ตรารูปสัตว์
ประจำปีนักษัตรเป็นตรา
ประจำเมืองขึ้นนั้นๆ

พุทธศตวรรษที่ 20

เมืองนครศรีธรรมราชเป็น
เมืองขึ้นของกรุง
สุโขทัยในสมัยพ่อขุน
รามคำแหงและถูก
ผนวกเข้าเป็นส่วนหนึ่ง
ของอาณาจักรอยุธยา

เมืองขึ้น 12 หัวเมือง กับตรารูปสัตว์ประจำปีนักษัตร



สายบุรี-หนู

ปัตตานี-วัว



กลันตัน-เสือ

ปาหัง-กระต่าย



ไทรบุรี-งูใหญ่

พัทลุง-งูเล็ก



ตรัง-ม้า

ชุมพร-แพะ



บันไทยสมอ-ลิง

สงขลา-ไก่



ตะกั่วป่า(กลาง)-หมา

กระบุรี-หมู

หลักฐานทาง
โบราณคดีที่
สำคัญ คือ พระ
บรมธาตุเจดีย์





GotoKnow @a-b-c-3m_nout

อาณาจักรศรีวิชัย

รุ่งเรืองราวพุทธศตวรรษที่ 12-18

ตั้งอยู่บนเกาะชวา
เกาะสุมาตรา คาบสมุทรมลายู และดินแดน
บางส่วนของไทย

เสื่อมอำนาจราวพุทธ ศตวรรษที่ 18

เสียอำนาจให้กับอาณาจักร
สุโขทัยและอยุธยา

สันนิษฐานว่าศูนย์กลางอยู่ที่
เมืองไชยา สุราษฎร์ธานี
และเมืองปาเล็มบัง เกาะ
สุมาตรา อินโดนีเซีย

หลักฐานทางโบราณคดีที่ สำคัญ คือ



พระโพธิสัตว์อวโลกิเตศวร

เจดีย์พระบรมธาตุไชยา
จ.สุราษฎร์ธานี



พระบรมธาตุเจดีย์
จ.นครศรีธรรมราช





อาณาจักรโคตรบูร

ตั้งขึ้นราวพุทธ ศตวรรษที่ 11-15

บริเวณภาคตะวันออกเฉียงเหนือ
ของไทย สันนิษฐานว่ามี
ศูนย์กลางอยู่ที่นครพนม
หรือเมืองท่าแขก (ลาว)

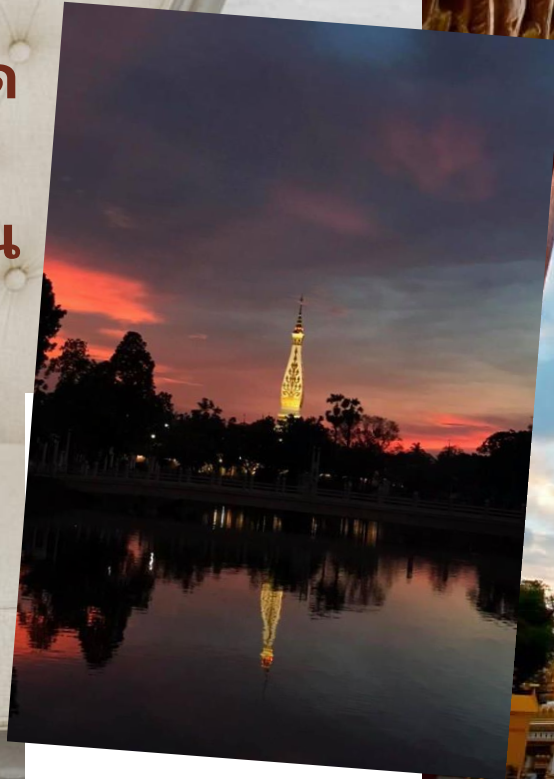
ครอบคลุมดินแดนสองฝั่งแม่น้ำ
โขง ตั้งแต่เมืองอุดรธานี
หนองคาย เวียงจันทน์
นครพนม จนถึง
อุบลราชธานี

มีความสัมพันธ์กับ
อาณาจักรล้านช้าง

หลักฐานทาง โบราณคดี

1. พระธาตุนนวม จังหวัด
นครพนม
พระธาตุประจำผู้เกิดวัน
อาทิตย์และปีวอก

บรรจุพระอรังคธาตุ (กระดูก
ส่วนหน้าอก) ของพระ
สัมมาสัมพุทธเจ้า



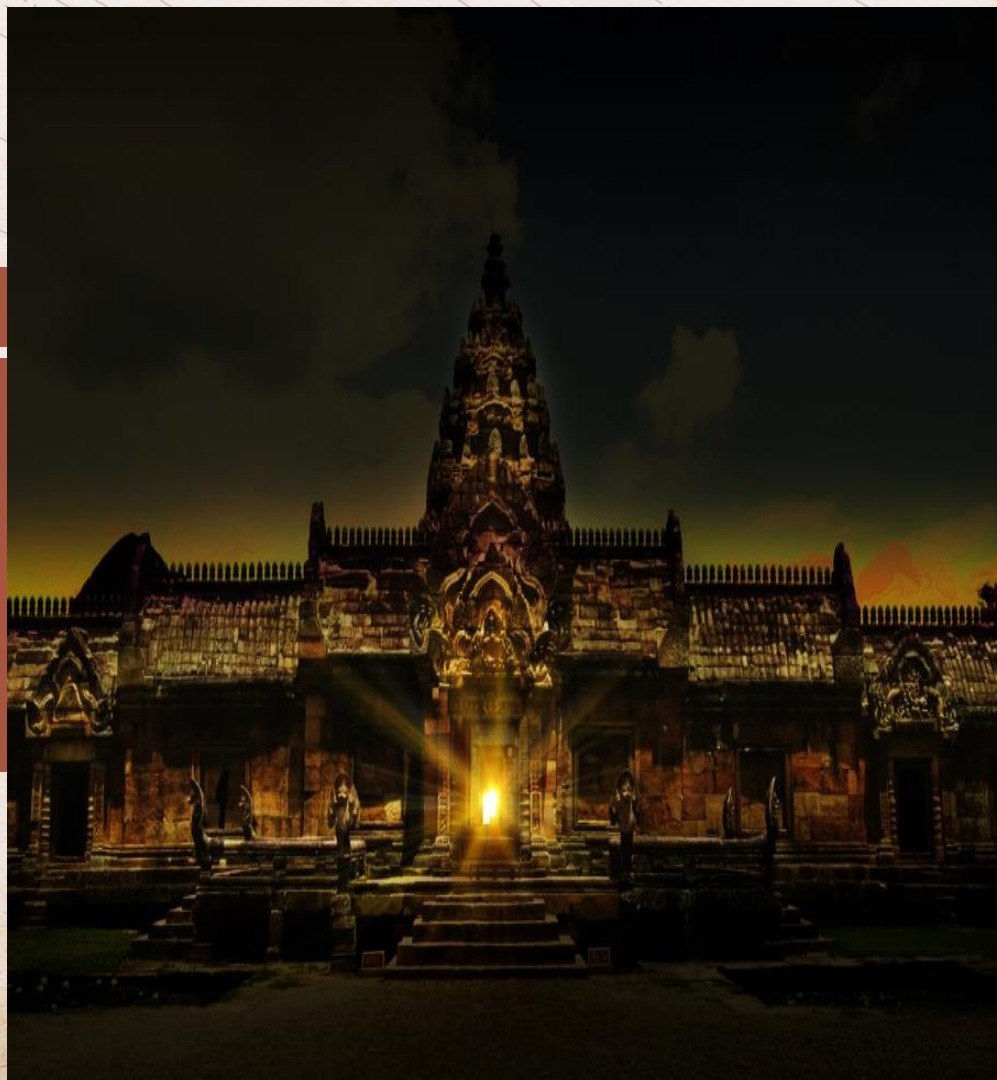
2.ปราสาทหินพิมาย

จังหวัดนครราชสีมา



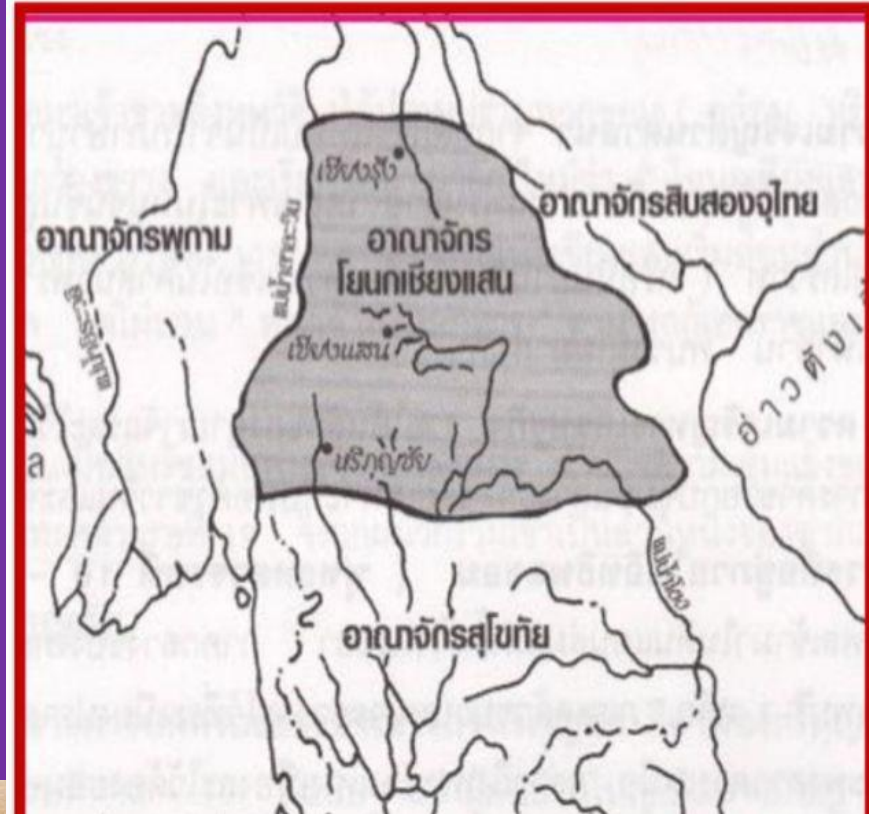


3.ปราสาทหินพนมรุ้ง จังหวัดบุรีรัมย์



อาณาจักรศรีสุทโธ

ราวพุทธศตวรรษที่ 13-19 ตรงกับปี พ.ศ.1206
บริเวณที่ราบลุ่มแม่น้ำปิงตอนบน หรือบริเวณลุ่ม
แม่น้ำวัง มีเมืองสำคัญคือ เมืองลำปาง (เมือง
เขลางค์นคร) เมืองลำพูน (เมืองศรีสุทโธ) มีปฐม
กษัตริย์คือ พระนางจามเทวี ธิตากษัตริย์แห่งกรุง
ละโว้ จนถึงพญายีบา รวม 49 พระองค์
ต่อมาถูกรวมเข้ากับอาณาจักรล้านนาของพระ
ยามังรายมหาราช ประมาณปี พ.ศ.1824



หลักฐานทางโบราณคดีที่สำคัญ
คือ วัดพระธาตุนคร
พระธาตุนครประจำปีระกา



วัดจามเทวี--ลำพูน



พระเจดีย์กู่กุด (พระเจดีย์เหลี่ยม) ต้นแบบสถาปัตยกรรมล้านนาไทย

อาณาจักรล้านนา

ราวพุทธศตวรรษ
ที่ 13-19



บริเวณดินแดนแม่น้ำปิง แม่น้ำกก และแม่น้ำโขง แบ่งเป็น 2 แคว้น คือ แคว้นโยนกเชียงแสน พระเจ้าสิงหนวัติ ผู้สร้างเมือง “โยนกนาคนานอ” ณ บริเวณลุ่มแม่น้ำโขง ที่ราบเชียงราย และแคว้นเงินยางเชียงแสน

ต่อมาได้รวมกับอาณาจักร
หริภุญชัย

ราวพุทธศตวรรษ
ที่ 19

อาณาจักรล้านนาได้กลับมา
เจริญรุ่งเรืองอีกครั้ง และ
ได้ตั้งราชธานีใหม่ขึ้นที่
เมืองเชียงใหม่ บริเวณลุ่ม
แม่น้ำปิง

สร้างเมืองใหม่ที่ หิรัญนคร เงินยาง

พญาลาวเมง

นพบุรีศรีนครพิงค์
เชียงใหม่



หลักฐานทางโบราณคดี



วัดเจ็ดยอด เชียงใหม่

มีลักษณะของเจดีย์อันเป็น
เอกลักษณ์ คือ มีถึงเจ็ดยอด
ใน 1 เจดีย์ มีลักษณะ
ใกล้เคียงกับ มหาเจดีย์พุทธค
ยา อินเดีย

สันนิษฐานว่าสร้างในระหว่างพุทธศตวรรษ
ที่ 8-12 ด้วยฝีมือช่างชาวอินเดีย และได้รับ
การตกแต่งเพิ่มเติมในรัชสมัยของพระเจ้าติ
โลกราชสร้างด้วยศิลาแลงก่อสร้างเป็นพระ
สถูปเจดีย์มีจำนวนเจ็ดยอดด้วยกัน ประดับ
ด้วยลวดลายปูนปั้นเทพโดยรอบมีความ
เก่าแก่แลงดงาม ซึ่งตามความเชื่อของ
ชาวล้านนา

เป็นวัดประจำปีคนเกิด
ปีมะเส็ง



ชื่อเดิมของเมือง สมัยโบราณใน ประเทศไทย

