



80°

ARCTIC OCEAN

Greenland

Arctic Circle

ASIA

40°

NORTH AMERICA

EUROPE

ATLANTIC OCEAN

PACIFIC OCEAN

Tropic of Cancer

0°

PACIFIC OCEAN

Equator

AFRICA

INDIAN OCEAN

Tropic of Capricorn

SOUTH AMERICA

OCEAN

AUSTRALIA

40°

OCEAN

Antarctic Circle

ANTARCTICA

80°

160° 120° 80° 40° 0° 40° 80° 120° 160° © H.L.

สิ่งมหัศจรรย์

มรดกโลก





สิ่งมหัศจรรย์



มรดกโลก



Historical Place
Sukhothai

VIETNAM



I N D O N E S I A

มรดกโลก



AYUTTHAYA : THAILAND



MACHU PICCHU PERU

สิ่งมหัศจรรย์





เกี่ยวกับ
ไหนดี

มหัศจรรย์ มรดก โลก

บทที่ 11

แหล่งท่องเที่ยววิถีวัฒนธรรมเฉพาะ : มรดกโลก



สิ่งมหัศจรรย์ของโลก

- (Seven Wonders of the World) คือ สิ่งก่อสร้างที่มีความยิ่งใหญ่และโดดเด่น ทั้งหมด 7 แห่งด้วยกัน โดยมีการกล่าวถึงครั้งแรกในงานของ (Herodotos หรือ Herodotus) เมื่อราว 5 ศตวรรษก่อนคริสตกาล แต่หลังจากนั้นอ้างอิงจากกวีชาวกรีก เช่น คัลลิมาซุส แห่งคีเรนี, อันทิพาเตอร์ แห่งซีดอน และฟีโล แห่งไบเซนไทน์ เมื่อราวศตวรรษที่ 2 ก่อนคริสตกาล 7 สิ่งมหัศจรรย์ หรือสิ่งมหัศจรรย์ทั้ง 7 ของโลก ในบัญชีแรก เรียกกันว่า 7 สิ่งมหัศจรรย์ของโลกยุคโบราณ และหลังจากนั้น ยังมีบัญชี 7 สิ่งมหัศจรรย์ของโลกในยุคกลางและยุคปัจจุบัน โดยไม่ปรากฏผู้จัดทำรายการอย่างชัดเจน



สิ่งมหัศจรรย์ของโลกยุคโบราณ

1. มหาพีระมิดแห่งกิซ่า อียิปต์

2. สวนลอยแห่งบาบิโลน อิรัก ปัจจุบันไม่ปรากฏหลักฐานหรือซาก

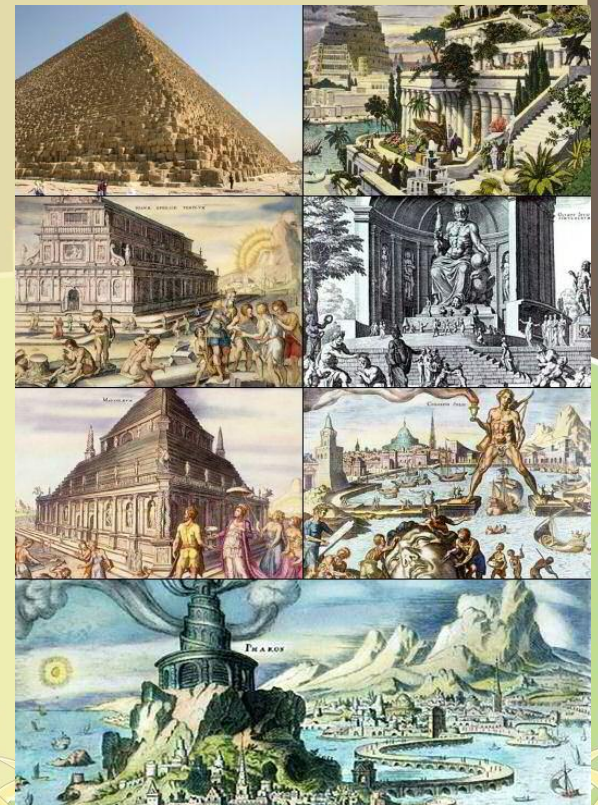
3. เทวรูปซุสที่โอลิมเปีย เมืองโอลิมเปีย กรีซ

4. วิหารอาร์ทิมีส ตุรกี

5. สุสานแห่งฮาไลคาร์นัสเซิส ตุรกี

6. มหารูปแห่งโรดส์ ทะเลเอเจียน กรีซ

7. ประภาคารฟาโรสแห่งอเล็กซานเดรีย อียิปต์



สิ่งมหัศจรรย์ของโลกในยุคกลาง

- ไม่มีหลักฐานชัดว่าใครได้กำหนดไว้

1. โคลอสเซียม กรุงโรม อิตาลี

2. สุสานแห่งอเล็กซานเดรีย สุสานใต้ดินเมืองอเล็กซานเดรีย อียิปต์

3. กำแพงเมืองจีน จีน

4. สโตนเฮนจ์ อังกฤษ

5. เจดีย์กระเบื้องเคลือบ เมืองหนานจิง จีน

6. หอเอนเมืองปิซา อิตาลี

7. ฮายาไซฟีอา แห่งคอนสแตนติโนเปิล (ปัจจุบันคือกรุงอิสตันบูล-ตุรกี)



สิ่งมหัศจรรย์ของโลกยุคปัจจุบัน

รวบรวมรายชื่อโดยกลุ่มวิศวกรโยธาแห่งสหรัฐอเมริกา

1. อุโมงรถไฟใต้ทะเล อังกฤษ-ฝรั่งเศส

2. ซีเอ็น ทาวเวอร์ แคนาดา

3. เชื้อนอีไต้ปู บราซิล-ปารากวัย

4. ตึกเอ็มไพร์สเตต สหรัฐอเมริกา

5. เดลต้าเวิร์ค เนเธอร์แลนด์

6. สะพานโกลเดนเกต สหรัฐอเมริกา

7. คลองปานามา อเมริกาใต้



ทำไมใคร ๆ ก็อยากให้ตัวเองได้เป็น
แหล่งมรดกโลก



มรดกโลก...คืออะไร



United Nations
Educational, Scientific and
Cultural Organization

คือ...สถานที่ อันได้แก่ ป่าไม้ ภูเขา ทะเลสาบ ทะเลทรายอนุสาวรีย์ สิ่งก่อสร้างต่างๆ รวมไปถึงเมือง ซึ่งคัดเลือกโดยองค์การยูเนสโก (องค์การการศึกษาวิทยาศาสตร์ และวัฒนธรรมแห่ง สหประชาชาติ) ตั้งแต่ปี พ.ศ. 2515 เพื่อเป็นการบ่งบอกถึงคุณค่าของ สิ่งที่มีมนุษยชาติ หรือธรรมชาติได้ สร้างขึ้นมา และควรจะปกป้องสิ่ง เหล่านั้นได้อย่างไร เพื่อให้ได้ตกทอดไปถึงอนาคต

หน่วยงานที่ให้คำมรดกโลก

- องค์การศึกษา วิทยาศาสตร์ และวัฒนธรรมแห่งสหประชาชาติ หรือ ยูเนสโก (UNESCO) เป็นทบวงการชำนัญพิเศษของสหประชาชาติ
- เกิดขึ้นหลังสงครามโลกครั้งที่ 2 ด้วยเล็งเห็นว่า สันติภาพที่เกิดจากการตกลงทางการเมือง ทางเศรษฐกิจ ระหว่างรัฐบาลเพียงอย่างเดียว ย่อมไม่ได้รับการสนับสนุนอย่างเต็มที่ แท้จริงและยั่งยืน จากประเทศชาติต่างๆ ในโลก สันติภาพจะต้องวางรากฐานอยู่บนความร่วมมือทางภูมิปัญญา และจิตสำนึกของมนุษยชาติ

UNESCO

ก่อตั้ง เมื่อวันที่ 16 พฤศจิกายน พ.ศ.
2488 มีสมาชิกก่อตั้ง 20 ประเทศ ได้
ร่วมมือกันให้สัตยาบันธรรมนูญ
องค์การ ซึ่งเริ่มด้วยความที่ว่า

"สงครามเริ่มต้นที่จิตใจของมนุษย์
ฉันใด ความหวงแหนสันติภาพก็
ต้องสร้างขึ้นในจิตใจของมนุษย์
ด้วยฉันนั้น"





มรดกโลก...มีลักษณะอย่างไรบ้าง

- หลักเกณฑ์ทางวัฒนธรรม

1. เป็นตัวแทนในการแสดงผลงานชิ้นเอกที่จัดทำขึ้นด้วยการสร้างสรรค์อันชาญฉลาดของมนุษย์

2. เป็นสิ่งที่มีอิทธิพลยิ่ง ผลักดันให้เกิดการพัฒนาสืบต่อมาในด้านการออกแบบทางสถาปัตยกรรม อนุสรณ์สถาน ประติมากรรม สวน และภูมิทัศน์ ตลอดจนการพัฒนาศิลปกรรมที่เกี่ยวข้อง หรือการพัฒนาการตั้งถิ่นฐานของมนุษย์ ซึ่งได้เกิดขึ้นในช่วงเวลาใด

เวลาหนึ่ง หรือบนพื้นที่ใดๆ ของโลกซึ่งทรงไว้ซึ่งวัฒนธรรม

3. เป็นสิ่งที่ยืนยันถึงหลักฐานของวัฒนธรรมหรืออารยธรรมที่ปรากฏให้เห็นอยู่ในปัจจุบันหรือว่าที่สาบสูญไปแล้ว



- **หลักเกณฑ์ทางวัฒนธรรม (ต่อ)**

4. เป็นตัวอย่างอันโดดเด่นของประเภทของสิ่งก่อสร้างอันเป็นตัวแทนของการพัฒนาทางด้านวัฒนธรรม สังคม ศิลปกรรม วิทยาศาสตร์ เทคโนโลยี อุตสาหกรรม ในประวัติศาสตร์ของมนุษยชาติ

5. เป็นตัวอย่างอันโดดเด่นของวัฒนธรรมมนุษย์ ขนบธรรมเนียม ประเพณีแห่งสถาปัตยกรรม วิธีการก่อสร้าง หรือการตั้งถิ่นฐานของมนุษย์ ซึ่งเสื่อมสลายได้ง่ายจากผลกระทบจากการเปลี่ยนแปลงทางสังคมและวัฒนธรรมตามกาลเวลา

6. มีความคิดหรือความเชื่อที่เกี่ยวข้องโดยตรงกับเหตุการณ์ หรือมีความโดดเด่นยิ่งในประวัติศาสตร์



- หลักเกณฑ์ทางธรรมชาติ

1. เป็นตัวอย่างที่เด่นชัดของการเป็นตัวแทนในวิวัฒนาการสำคัญต่างๆในอดีตของโลก เช่น ยุคสัตว์เลื้อยคลาน ยุคน้ำแข็ง ซึ่งสะท้อนให้เห็นถึงการพัฒนาความหลากหลายทางธรรมชาติบนพื้นโลก

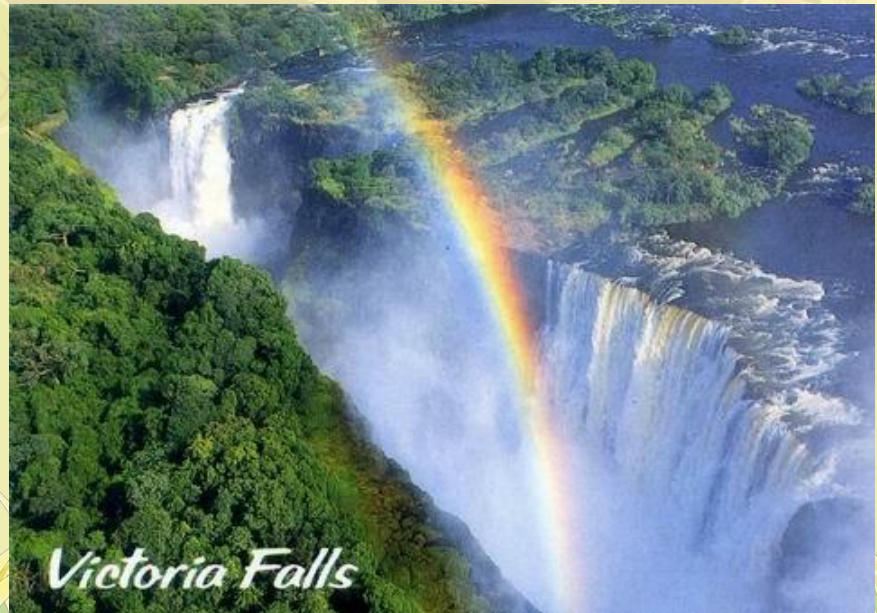
2. เป็นตัวอย่างที่เด่นชัดในการเป็นตัวแทนของกระบวนการเปลี่ยนแปลงที่สำคัญทางธรณีวิทยาหรือวิวัฒนาการทางชีววิทยา และปฏิสัมพันธ์ของมนุษย์ต่อสิ่งแวดล้อมทางธรรมชาติที่กำลังเกิดอยู่ เช่น ภูเขาไฟ เกษตรกรรมขั้นบันได



- **หลักเกณฑ์ทางธรรมชาติ (ต่อ)**

3. เป็นแหล่งที่เกิดจากปรากฏการณ์ทางธรรมชาติที่มีเอกลักษณ์หายากหรือสวยงามเป็นพิเศษ เช่น แม่น้ำ น้ำตก ภูเขา

4. เป็นถิ่นที่อยู่อาศัยของชนิดสัตว์และพันธุ์พืชที่หายากหรือที่ตกอยู่ในสภาวะอันตราย แต่ยังคงสามารถดำรงชีวิตอยู่ได้ ซึ่งรวมถึงระบบนิเวศอันเป็นแหล่งรวมความอุดมสมบูรณ์ของพืชและสัตว์ที่ทั่วโลกให้ความสนใจด้วย



ขั้นตอนการเสนอชื่อสถานที่ ประเทศที่ต้องการเสนอชื่อ
สถานที่ในประเทศของตนให้ได้รับการพิจารณาให้ขึ้น

ทะเบียนเป็นมรดกโลก

- อันดับแรกจะต้องจัดทำบัญชีรายชื่อสถานที่ที่มีความสำคัญทางธรรมชาติและวัฒนธรรมทั้งหมดภายในประเทศของตน บัญชีนี้จะเรียกว่า บัญชีรายชื่อเบื้องต้น (**Tentative List**) ซึ่งมีความสำคัญมาก เพราะมีเพียงสถานที่ที่มีชื่ออยู่ในบัญชีนี้นั้นที่จะมีสิทธิได้รับการเสนอชื่อ
- ขั้นตอนต่อไป ประเทศนั้นๆจะต้องเลือกรายชื่อสถานที่ที่ต้องการเสนอชื่อมาจากบัญชีรายชื่อเบื้องต้น เพื่อจัดทำเป็นแฟ้มข้อมูล (**Nomination File**) โดยทางศูนย์มรดกโลกอาจให้คำแนะนำและช่วยเหลือในการจัดทำแฟ้มข้อมูลนี้



เมื่อถึงขั้นตอนนี้ แพ้มีข้อมูลจะถูกตรวจสอบและพิจารณาจากองค์กร 2 แห่ง ได้แก่ **สถานานาชาติว่าด้วยการดูแลอนุสรณ์สถานและแหล่งโบราณคดี**และ**สหภาพสากลเพื่อการอนุรักษ์** แล้วทั้ง 2 องค์กรนี้จะยื่นข้อเสนอแนะต่อคณะกรรมการมรดกโลก

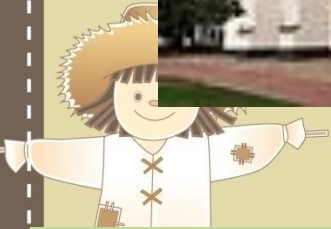
ทางคณะกรรมการจะมีการประชุมร่วมกันปีละ **1** ครั้ง เพื่อตัดสินว่าสถานที่ที่มีการเสนอชื่อแห่งใดบ้างที่ควรได้ขึ้นทะเบียนเป็นมรดกโลก หรือทางคณะกรรมการอาจร้องขอให้ประเทศที่เสนอชื่อได้ให้ข้อมูลเกี่ยวกับสถานที่เพิ่มเติม โดยการพิจารณาว่าจะขึ้นทะเบียนสถานที่แห่งใดจะต้องมีลักษณะตามเกณฑ์มาตรฐานข้อใดข้อหนึ่งหรือหลายข้อ

- คณะกรรมการมรดกโลกจะมีการประชุมร่วมกันหลายครั้งในแต่ละปี เพื่ออภิปรายถึงแผนการจัดการเกี่ยวกับแหล่งมรดกโลกที่ยังคงอยู่ และรับรายชื่อสถานที่ที่ประเทศต่างๆ เสนอให้ได้รับการพิจารณาให้ขึ้นทะเบียนเป็นมรดกโลก และจะมีการประชุมครั้งหนึ่งที่เรียกว่า การประชุมคณะกรรมการมรดกโลกสมัยสามัญ (**World Heritage Committee Session**) ซึ่งจัดขึ้นเป็นประจำทุกปี เพื่อตัดสินว่าสถานที่ที่ได้รับการเสนอชื่อแห่งใดที่จะได้รับการขึ้นทะเบียนอย่างเป็นทางการ



- แหล่งมรดกโลกของประเทศยูเครนทั้งสิ้น 7 แห่ง เป็นแหล่งมรดกโลกทางวัฒนธรรม 6 แห่ง และมรดกโลกทางธรรมชาติอีก 1 แห่ง

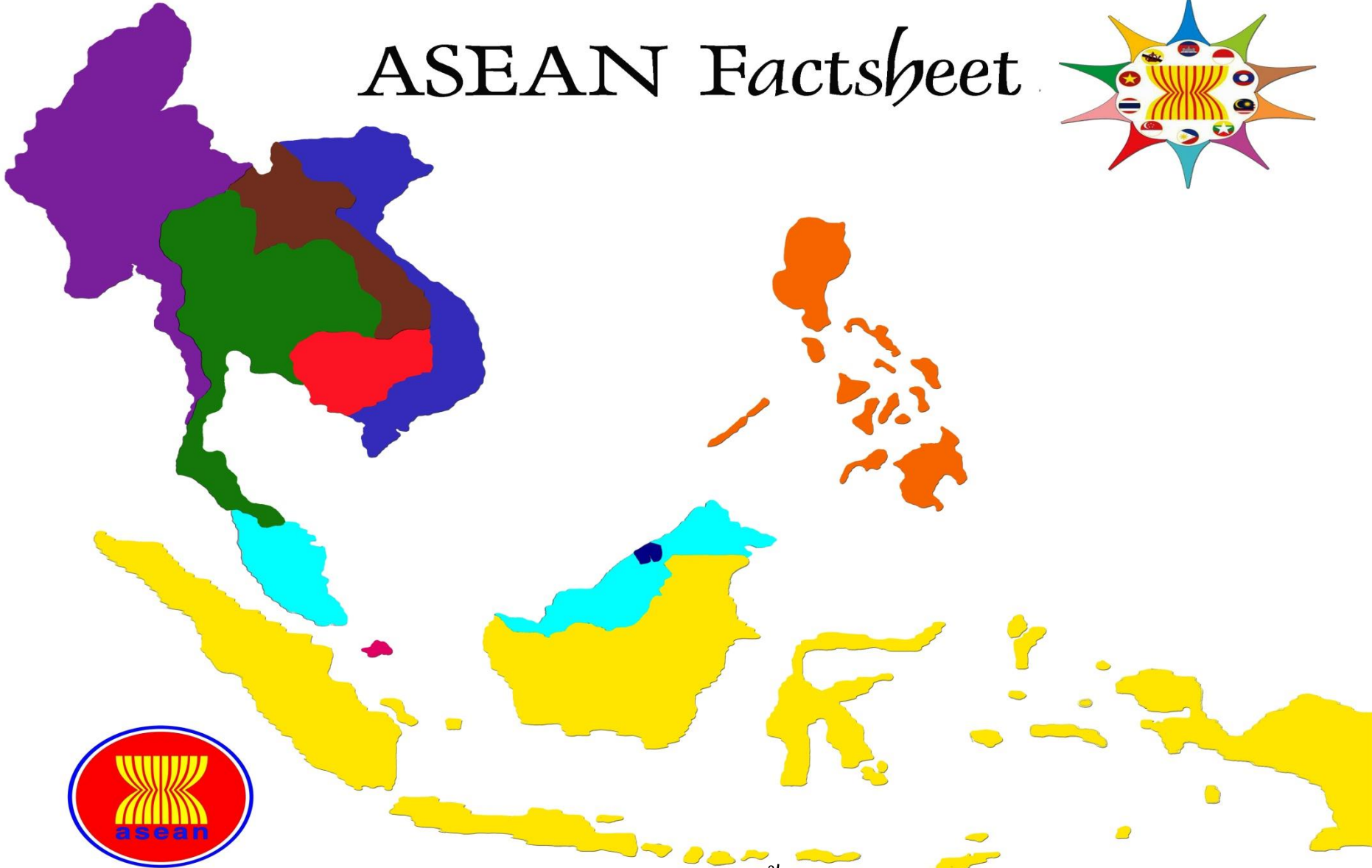
เคียฟ : อาสนวิหารนักบุญโซเฟียและสิ่งปลูกสร้างอารามที่เกี่ยวข้อง และกือแยวอ-แปแซร์สกาลาวรา



ป่าบีชโบราณและป่าบีชปฐมภูมิแห่งเทือกเขาคาร์เพเทียนและภูมิภาคอื่นของยุโรป (ร่วมกับโครเอเชีย เช็กเกีย นอร์ทมาซิโดเนีย บอสเนียและเฮอร์เซโกวีนา บัลแกเรีย เบลเยียม โปแลนด์ ฝรั่งเศส เยอรมนี โรมาเนีย สเปน สโลวาเกีย สโลวีเนีย สวิตเซอร์แลนด์ ออสเตรีย อิตาลี และแอลเบเนีย)



ASEAN Factsheet



ปี 2563 มีมรดกโลกทั้งหมด 1108 แห่ง

ใน ASEAN มีมรดกโลกกี่แห่ง

ในเอเชียตะวันออกเฉียงใต้มีมรดกโลกที่ขึ้นทะเบียนอยู่ทั้งหมด 42 แห่ง ใน 9 ประเทศ ประกอบด้วยประเทศไทย ลาว กัมพูชา เวียดนาม มาเลเซีย อินโดนีเซีย ฟิลิปปินส์ พม่า สิงคโปร์ ส่วน**บรูไน และติมอร์เลสเต** ยังไม่มีแหล่งมรดกโลกเนื่องจากว่าประเทศอาจจะมืขนาดเล็กเกินไปและไม่มีสถานที่เข้าเกณฑ์





- ประเทศไทยมีสถานที่ซึ่งได้รับการประกาศให้เป็นมรดกโลก 5 แห่ง แบ่งเป็นมรดกโลกทางวัฒนธรรม 3 แห่ง คือ อุทยานประวัติศาสตร์สุโขทัยและเมืองบริวาร (สุโขทัย-ศรีสัชนาลัย-กำแพงเพชร)มรดกโลกปี พ.ศ.2537 ,อุทยานประวัติศาสตร์พระนครศรีอยุธยาและเมืองบริวารมรดกโลกปี พ.ศ.2534 ,แหล่งโบราณคดีบ้านเชียง อ.หนองหาน จ.

อุดรธานี มรดกโลกปีพ.ศ.2535 และมีมรดกโลกทางธรรมชาติ 2 แห่ง

คือที่เขตรักษาพันธุ์สัตว์ป่าทุ่งใหญ่นเรศวร-ห้วยขาแข้ง มรดกโลกปีพ.ศ.2534

และผืนป่าดงพญาเย็น-เขาใหญ่มรดกโลกปีพ.ศ.2548



ประเทศไทย

1. นครประวัติศาสตร์สุโขทัยและเมืองบริวาร

(หลักเกณฑ์ข้อ 1 และ 3)

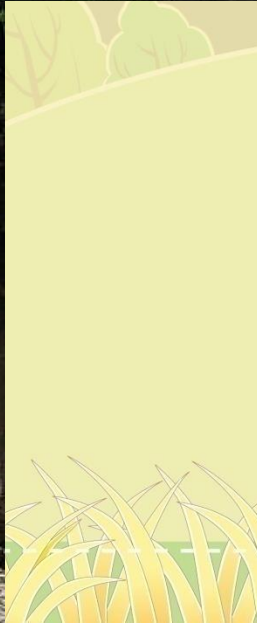
มรดกโลกแห่งนี้ประกอบด้วย อุทยานประวัติศาสตร์สุโขทัย

อุทยานประวัติศาสตร์ศรีสัชนาลัย และอุทยานประวัติศาสตร์

กำแพงเพชร

อุทยานประวัติศาสตร์ทั้ง 3 แห่งประกอบด้วยวัดและแหล่งโบราณคดี
มากมายที่แสดงถึงการเริ่มต้นของศิลปะไทยเมื่อประมาณ 700 ปี
ที่แล้ว





2. นครประวัติศาสตร์พระนครศรีอยุธยาและเมืองบริวาร

(หลักเกณฑ์ข้อ 3)

อยุธยาได้ก่อตั้งเมื่อปี พ.ศ. 1893 และได้กลายเป็นเมืองหลวงแห่งที่สองของคนไทย หลังจากสุโขทัย ต่อจากนั้นก็ถูกทำลายลงโดยกองทัพจากอังวะในปี พ.ศ. 2310

จากการสำรวจพบว่า มีโบราณสถานกระจัดกระจายอยู่ไม่ต่ำกว่า

200 แห่ง ประกอบด้วยพระปรางค์และวัดขนาดใหญ่ซึ่งแสดงถึง

ความรุ่งเรืองในอดีต





3. แหล่งโบราณคดีบ้านเชียง

(หลักเกณฑ์ข้อ 3)

อยู่ที่อำเภอหนองหาน จังหวัดอุดรธานี ได้รับการยอมรับว่าเป็น
การตั้งถิ่นฐานก่อนสมัยประวัติศาสตร์ที่สำคัญที่สุดในเอเชีย

อาคเนย์ ที่ทำให้รับรู้ถึงการดำรงชีวิตในสมัยก่อนประวัติศาสตร์
ย้อนหลังไปกว่า 5,000 ปี ร่องรอยของมนุษย์ในประเทศไทยสมัย

ดังกล่าว ร่องรอยของการเกษตรและโลหะที่เก่าแก่ที่สุดในภูมิภาค





หลุมขุดค้นทางโบราณคดี



หม้อไห ยุคก่อนประวัติศาสตร์

พิพิธภัณฑสถานแห่งชาติบ้านเชียง มีสถานที่ให้ชม 2 ส่วน

ส่วนที่ 1

เป็นพิพิธภัณฑ์เปิดที่เป็นแหล่งโบราณคดีแห่งแรกในประเทศไทย เป็นนิทรรศการถาวร ซึ่งแสดงขั้นตอนการขุดค้นทางโบราณคดี ที่ยังคงลักษณะของศิลปวัตถุที่พบตามชั้นดิน เพื่อให้ผู้เข้าชมได้ศึกษาถึงการขุดค้นทางโบราณคดี และโบราณวัตถุ โดยส่วนใหญ่เป็นภาชนะเผาที่ฝังร่วมกับศพที่กลายมาเป็นโครงกระดูกในปัจจุบัน



ส่วนที่ 2

จัดแสดงเกี่ยวกับเรื่องราวและวัฒนธรรมของบ้านเชียงในอดีต ตลอดจนเครื่องมือเครื่องใช้ที่แสดงถึงเทคโนโลยีในสมัยโบราณ รวมทั้งโบราณวัตถุ และนิทรรศการบ้านเชียงที่เคยจัดแสดง ณ ประเทศสหรัฐอเมริกา



เครื่องมือและอุปกรณ์ยุคโบราณ



- ศิลปะเครื่องปั้นดินเผา
- ศิลปะเครื่องปั้นดินเผา ของบ้านเชียงนั้น สามารถแบ่งออกได้เป็น 3 ยุคได้แก่
ภาชนะดินเผาสมัยต้น อายุ 5,600-3,000 ปี มีลายเชือกทาบ ซึ่งคาดกันว่าเป็นปกัจฉูชา ทั้งยังมีลายขูดขีด และมีการเขียนสีบ้าง โดยพบวางคู่กับโครงกระดูก บางใบใช้บรรจุศพเด็กด้วย
- ภาชนะดินเผาสมัยกลาง อายุ 3,000 ปี-2,300 ปี สมัยนี้เป็นสมัยที่เริ่มมีการขีดทาสีแดงแล้ว
- ภาชนะดินเผาสมัยปลาย อายุ 2,300 ปี-1,800 ปี เป็นยุคที่มีลวดลายที่สวยงามที่สุด ลวดลายพิสดาร สะท้อนให้เห็นถึงสภาพสังคมที่สงบสุข ก่อนที่จะกลายมาเป็นการเคลือบนำโคลนสีแดงขัดมัน

4. เขตรักษาพันธุ์สัตว์ป่าทุ่งใหญ่นเรศวรและห้วยขาแข้ง

(หลักเกณฑ์ข้อ 8, 9 และ 10)

แหล่งมรดกโลกประกอบด้วย **เขตรักษาพันธุ์สัตว์ป่าทุ่งใหญ่นเรศวร** พื้นที่ 3,647 กม. และ **เขตรักษาพันธุ์สัตว์ป่าห้วยขาแข้ง** พื้นที่ 2,780 กม. กิน

พื้นที่ครอบคลุม 6 อำเภอ ของ 3 จังหวัด ได้แก่ อำเภอบ้านไร่ อำเภอลานสัก อำเภอห้วยคต **จังหวัดอุทัยธานี** อำเภอสังขละบุรี อำเภอทองผาภูมิ

จังหวัดกาญจนบุรี และอำเภออุ้มผาง **จังหวัดตาก** เป็นสถานที่ที่รวมป่าไม้เกือบทุกชนิดของภูมิภาคเอเชียอาคเนย์ และเป็นแหล่งที่อยู่ของสัตว์

หลากหลายชนิด รวมทั้ง 77% ของสัตว์เลี้ยงลูกด้วยนมขนาดใหญ่ 50%

ของนก และ 33% ของสัตว์มีกระดูกสันหลัง





Seub nakhasathien Foundation
photo by amkangpa



Seub nakhasathien Foundation
photo by amkangpa



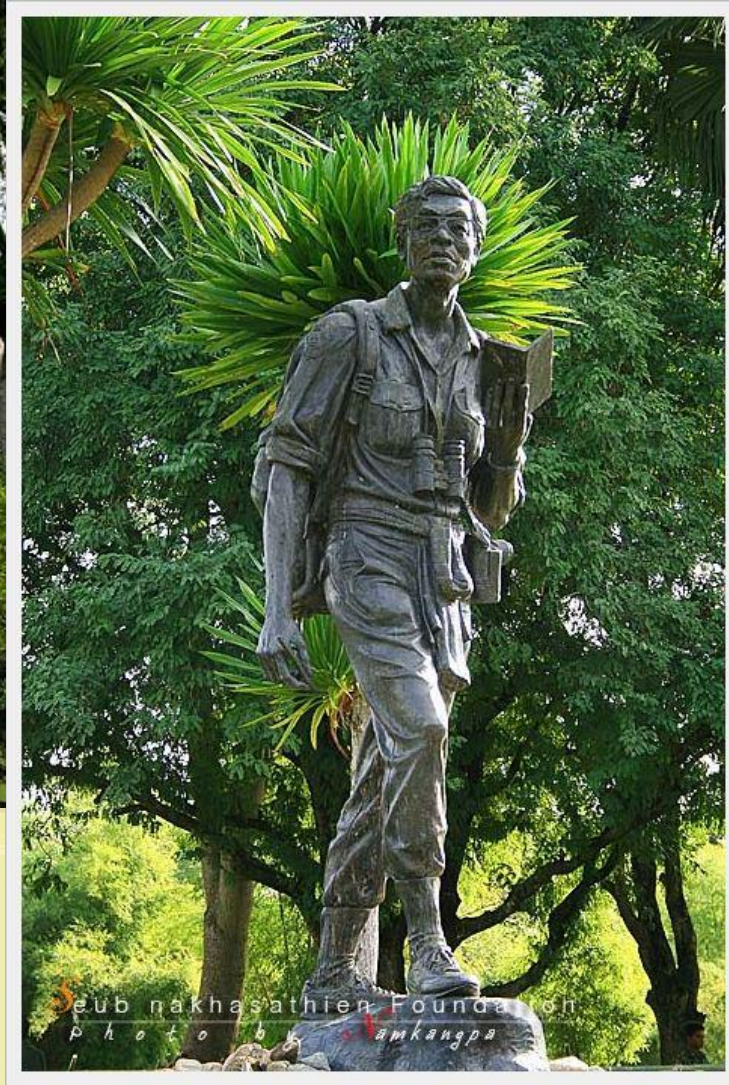


Seub nakhasathien Foundation
photo by *Vamkangpa*



Seub nakhasathien Foundation
photo by *Vamkangpa*





Seub nakhasathien Foundation
photo by samkangpa

Seub nakhasathien Foundation
photo by samkangpa

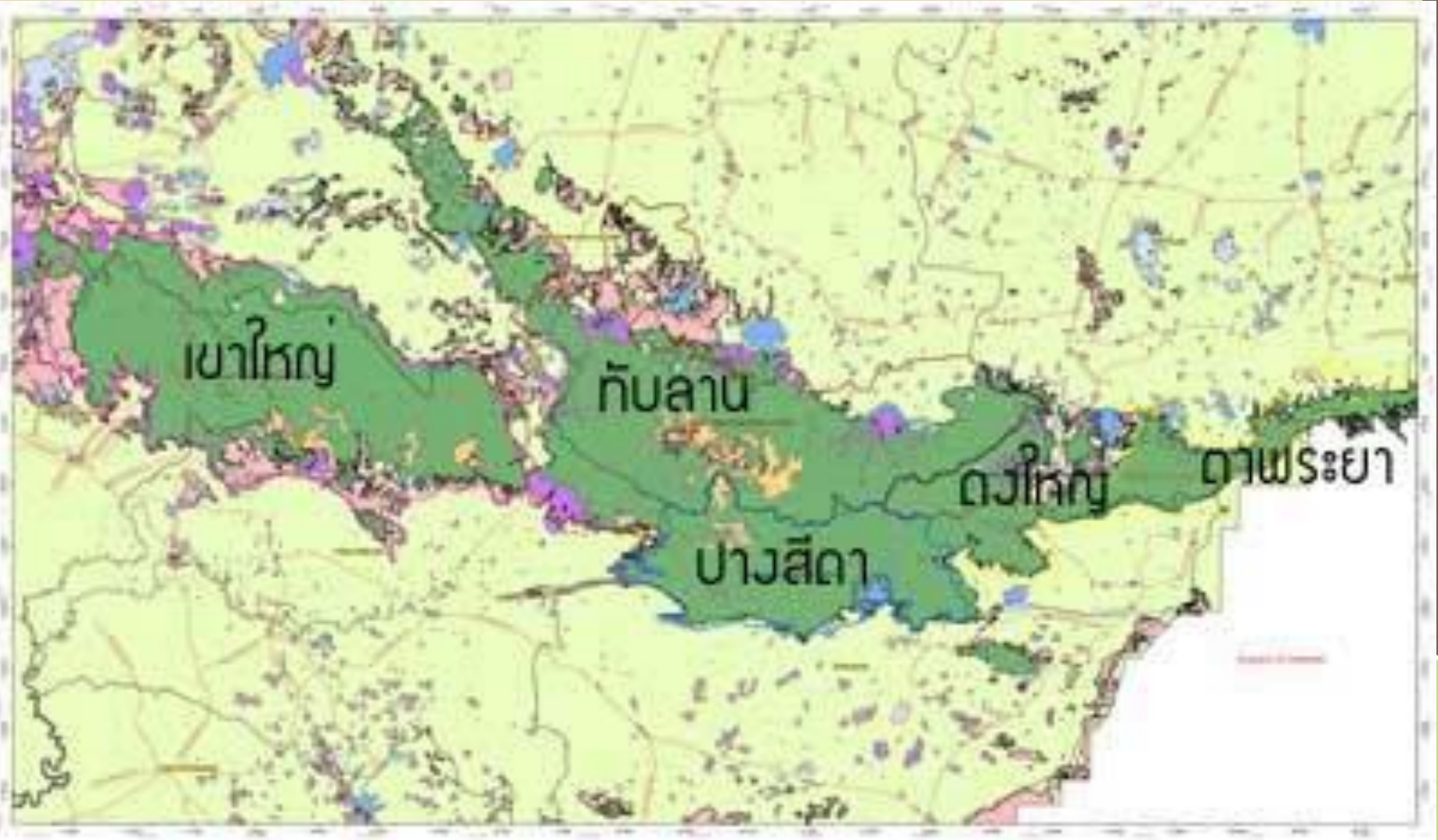


5. ป่า ดงพญาเย็น -เขาใหญ่

(หลักเกณฑ์ข้อ 10)

มรดกโลก ป่าดงพญาเย็น-เขาใหญ่ เป็นมรดกโลกแหล่งที่ 5 ของไทย และเป็นอันดับที่ 2 ของมรดกทางธรรมชาติไทย ประกอบไปด้วย อุทยานแห่งชาติ 4 แห่ง และเขตรักษาพันธุ์สัตว์ป่าอีก 1 แห่ง ได้แก่ อุทยานแห่งชาติ เขาใหญ่ ตาพระยา ทับลาน ปางสีดา กินพื้นที่อยู่ใน 6 จังหวัด ได้แก่ นครราชสีมา สระบุรี นครนายก ปราจีนบุรี สระแก้ว และบุรีรัมย์ มีพื้นที่รวมทั้งสิ้นประมาณ 6,155 ตารางกิโลเมตร แหล่งมรดกโลกเขาใหญ่ ดงพญาเย็นนั้น เป็นผืนป่าที่มีความหลากหลายทางชีวภาพสูง โดยเป็นแหล่งที่มีชนิดพันธุ์ของพืช และสัตว์ที่ไม่สามารถพบได้ที่อื่นเป็นจำนวนมาก โดยในจำนวนพืชราว 15,000 ชนิดที่พบในประเทศไทย สามารถพบในแหล่งมรดกโลกนี้ถึง 2,500 ชนิด มีพืชเฉพาะผืนป่านี้ถึง 16 ชนิด มีสัตว์ป่ากว่า 800 ชนิด สัตว์เลี้ยงลูกด้วยนม 112 ชนิด สัตว์เลื้อยคลาน สัตว์ครึ่งบกครึ่งน้ำกว่า 209 ชนิด นกกว่า 392 ชนิด และนกเงือก 4 ชนิด ใน 6 ชนิดที่พบในประเทศไทย







นอกจากนี้ยังมี **ว่าที่มรดกโลกแห่งใหม่อีก 2 แห่ง** ที่อยู่ในระหว่างการเสนอ
ชื่อรอบสุดท้ายรอการเข้าสู่การขึ้นบัญชีประกาศเป็น มรดกโลก ได้แก่
อุทยานประวัติศาสตร์ภูพระบาท จ.อุดรธานี และเส้นทางสายราชมรดคา
เส้นทางที่เชื่อมทางวัฒนธรรมปราสาทหินพิมาย เชื่อมปราสาทหินพนมรุ้ง
ปราสาทเมืองต่ำ และกลุ่มปราสาทตาเมือน อีกทั้งยังมี อุทยานแห่งชาติ
แก่งกระจาน ที่เตรียมเป็นตัวเต็งอยู่ในอันดับต้นๆที่เรามีสิทธิ์ลุ้นขึ้นทะเบียน
เป็นมรดกโลกแห่งใหม่ของไทย



อุทยานประวัติศาสตร์ภูพระบาท อุดรธานี

กระทรวงวัฒนธรรมมอบหมายให้สำนักโบราณคดี กรมศิลปากร รวบรวมข้อมูล

ดำเนินการรวบรวมข้อมูลของแหล่งมรดกทางวัฒนธรรมที่กำลังเตรียมเสนอ
เข้าสู่ บัญชีรายชื่อเบื้องต้นของยูเนสโก (**Tentative list**) เพื่อนำเสนอ
เป็นมรดกโลกแหล่งใหม่ของไทย มีจำนวน 7 แห่ง ได้แก่

1. เส้นทางวัฒนธรรมศรีวิชัยไชยา - นครศรีธรรมราช - สทิงพระ - ยะรัง
และ เคนาห์ ประเทศมาเลเซีย

2. แหล่งวัฒนธรรมล้านนา(ความสัมพันธ์พื้นที่ทางประวัติศาสตร์ของ จ.
เชียงราย จ.เชียงใหม่ จ.น่าน และจ.ลำพูน)

3. แหล่งโบราณคดีเมืองเก่าเชียงแสนและสุวรรณโคมคำ จ.เชียงราย และ
เมืองบ่อแก้ว สาธารณรัฐประชาธิปไตยประชาชนลาว

4. ภูมิทัศน์วัฒนธรรมแห่งแม่น้ำเจ้าพระยา

5. กลุ่มสถาปัตยกรรมของสมเด็จพระเจ้าฟ้า กรมพระยานริศรานุวัติ
วงศ์

6. พระบรมธาตุ วัดพระมหาธาตุวรมหาวิหาร หรือ วัดพระบรมธาตุ
จ.นครศรีธรรมราช

7. องค์พระปฐมเจดีย์ จ.นครปฐม



ลาว

1. เมืองหลวงพระบาง

(หลักเกณฑ์ข้อ 2, 4, และ 5)

เมืองมรดกโลก ที่มีบรรยากาศเมืองสไตลชีลล์ๆ สโลว์ไลฟ์ ที่ยังคงรักษา ศิลปะวัฒนธรรมดั้งเดิมของเมืองไว้เป็นอย่างดี สถานที่เที่ยวส่วนใหญ่จะเป็นวัดและน้ำตก และที่นี่ยังมีประเพณีการตักบาตรข้าวเหนียวที่ต้องมาลองสักครั้ง เมืองนี้ได้รับการขึ้นทะเบียนเป็นมรดกโลกในปี 2538







ลาว หลวงพระบาง

3 วัน 2 คืน BY PG



ชมเมืองมรดกโลก หลวงพระบาง

ชมวิวพระอาทิตย์ตกดินที่ พระธาตุพูสี ตักบาตรข้าวเหนียวและชมตลาดเช้า

ชมความงามน้ำตกตาดกวางสี ช้อปบึงตลาดไนท์บาร์ชา

ชมวัดเชียงทองอัญมณีแห่งสถาปัตยกรรมลาว

03-05/16-18/17-19/23-25/24-26/30 มิ.ย.-02 ก.ค. 60

ราคาเพียง **13,900.-**

*ราคารวมภาษีมูลค่าเพิ่ม 7%



PG



น้ำเปล่า 1 ขวด



20 กก.



10 คนขึ้นไปออกเดินทาง

2. ปราสาทวัดภูและการตั้งถิ่นฐานโบราณในเขตวัฒนธรรมแขวงจำปาศักดิ์

(หลักเกณฑ์ข้อ 3 และ 4)

อยู่ในจำปาศักดิ์ ลาวใต้ ปราสาทหินวัดพูเป็นมรดกโลกแห่งที่ 2 ของลาว ในอดีตเป็นสถานที่ศักดิ์สิทธิ์และแหล่งอารยธรรมโบราณถึง 3 สมัย ปัจจุบันเป็นสถานที่ประกอบพิธีกรรมทางศาสนาของชาวพุทธ สถาปัตยกรรมของที่นี่จะคล้ายกับปราสาทพระวิหาร ที่นี่ได้รับการขึ้นทะเบียนเป็นมรดกโลกในปี 2544





กัมพูชา



กัมพูชา

1. เมืองพระนคร (อังกฤษ)

(หลักเกณฑ์ข้อ 1, 2, 3, และ 4)

เมืองพระนคร อีกหนึ่งเมืองประวัติศาสตร์ มีโบราณสถานที่แสดงถึงความยิ่งใหญ่และรุ่งเรืองของอาณาจักรเขมรในอดีต ที่สะท้อนภูมิปัญญาอันชาญฉลาดทางสถาปัตยกรรม และประติมากรรมขอมโบราณ เมืองนี้ยังเป็นแหล่งท่องเที่ยวที่สำคัญที่มีโบราณสถานที่สำคัญ เช่น นครวัด นครธม ปราสาทบายน ที่นี้ได้รับการขึ้นทะเบียน

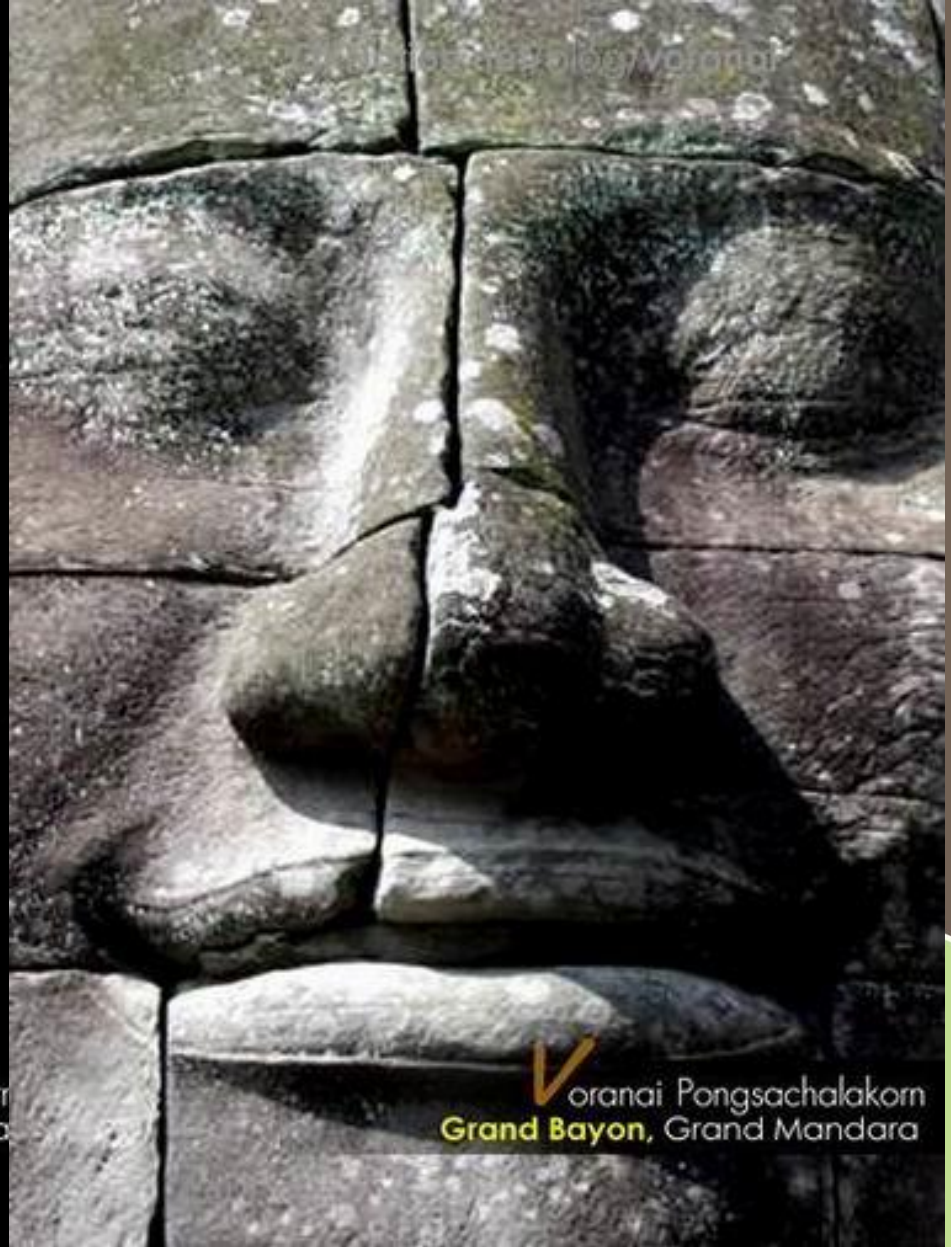
เป็นมรดกโลกในปี 2535







✓ voranai Pongsachalakorn
Grand Bayon, Grand Mandara



✓ voranai Pongsachalakorn
Grand Bayon, Grand Mandara



2.เขาพระวิหาร

(หลักเกณฑ์ข้อ 1)

รู้จักกันดีในชื่อเขาพระวิหาร ที่นี่เป็นโบราณสถานอายุประมาณ 1,000 ปี สร้างขึ้นเพื่อถวายแด่พระศิวะ ของศาสนาฮินดู เป็นสถาปัตยกรรมสไตล์ขอมโบราณ ตั้งบนหน้าผาหิน มองลงมาเห็นทิวทัศน์ของกัมพูชา ได้รับการขึ้นทะเบียนเป็นมรดกโลกในปี 2551



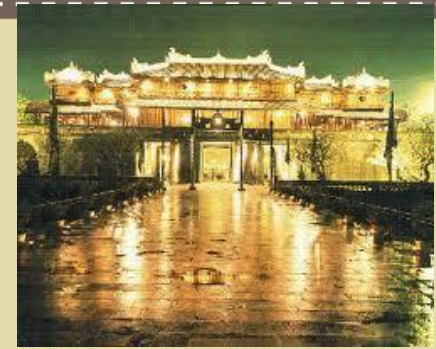


ประเทศไทยเวียดนาม



แหล่งมรดกโลกที่สำคัญของเวียดนามมี 5 แห่ง

1. ระบบราชวังในเมืองเว้ มรดกโลกในปีค.ศ.1993



2. เมืองโบราณHoi An มรดกโลกในปีค.ศ.1999



3. ประสาทMy son มรดกโลกปีค.ศ.1999



4. ป้อมปราการของราชวงศ์โห่ มรดกโลกในปี ค.ศ.2011



5. ป้อมปราการหลวงทั้งลือ่ง มรดกโลกปี ค.ศ.2010



เวียดนาม

1. อ่าวฮาลอง

(หลักเกณฑ์ข้อ 7, 8)

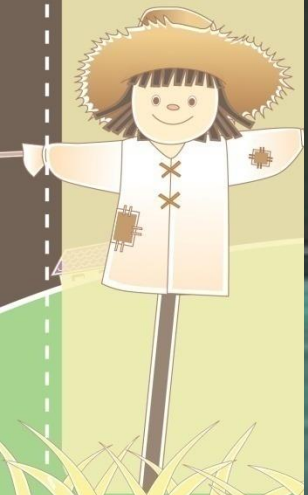
อ่าวที่มีชื่อเสียงมากๆของประเทศ ที่นี่มีเกาะหินปูนโผล่ขึ้นมาจากน้ำ
หลายๆเกาะก็จะมีถ้ำขนาดใหญ่อยู่ภายใน ถ้ำและเกาะที่มีชื่อเสียงคือ
ถ้ำนางฟ้า และเกาะไก่ชน และไฮไลท์ของการมาเที่ยวที่นี่คือการมา
ล่องเรือชมบรรยากาศสวยๆของอ่าว ที่นี่ได้รับการจัดเป็นมรดกโลกใน

ปี 2537

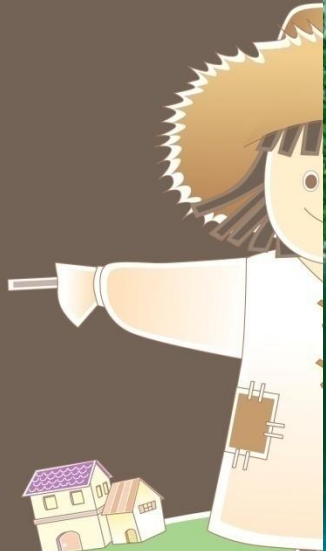




ฮาลองเบย์มรดกโลกยูเนสโก้



ฮาลองเบย์ หรือ ฮาลองบก สายน้ำสองอารมณ์



รูปภาพฮาลองบก



2. หมู่โบราณสถานเมืองเว้

(หลักเกณฑ์ข้อ 4)

เมืองเว้ตั้งอยู่ในเวียดนามตอนกลางริมฝั่งแม่น้ำหอม ถัดเข้ามาในแผ่นดินจากริมฝั่งทะเลจีนใต้ ทางฝั่งเหนือของแม่น้ำคือที่ตั้งของพระราชวัง ซึ่งเป็นศูนย์กลางของย่านประวัติศาสตร์ โบราณสถาน และวัดสำคัญส่วนใหญ่ในเมืองเว้จะตั้งอยู่ในบริเวณนี้ ทางฝั่ง

ใต้ของแม่น้ำจะเป็นเมืองใหม่ ซึ่งมีย่านธุรกิจและที่พักอาศัยมากมาย

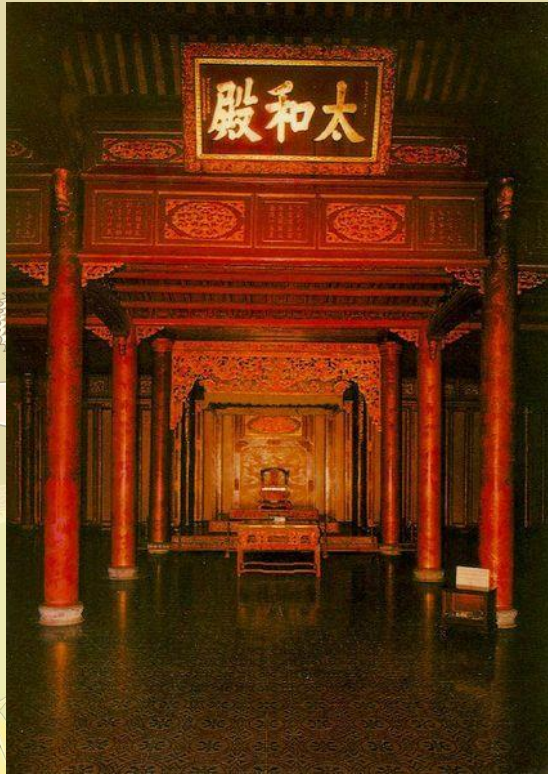
เมืองเว้เคยเป็นเมืองหลวงเก่าในสมัยราชวงศ์เหงียนของเวียดนาม

ช่วงปี พ.ศ. 2345 – 2488 ก่อนที่จะมีการแยกประเทศ เว้เป็นทั้ง

ศูนย์กลางการเมือง วัฒนธรรม และศาสนา โบราณสถานส่วนใหญ่

ได้รับความเสียหายระหว่างการสู้รบในสงครามเวียดนาม





3. เมืองโบราณฮอยอัน

หลักเกณฑ์ข้อ 2, 5

เมืองเก่าสุดฮิต ด้วยสถาปัตยกรรมสไตล์เมืองเก่า อาคารบ้านเรือนมีสีสัน ประดับประดาด้วยโคมหลากหลายสี และวัฒนธรรมที่เป็นเอกลักษณ์ของที่นี่ ทำให้ฮอยอันเป็นหนึ่งในเมืองที่มีนักท่องเที่ยวจากทั่วโลกมาเที่ยวเยอะมาก เมืองนี้ได้รับการขึ้นทะเบียนเป็นมรดกโลกในปี

2542





สัญลักษณ์ของเมืองโบราณ “ฮอยอัน”





2 คน

2 ชาติ


2 ฐานะ

แต่หนึ่งรักนิรันดร์

สองผัว เมียรักเธอ

ทุกวันศุกร์-อาทิตย์

เวลา 20.20-22.05 น.

Designed by Internet TV3 

AirAsia

TAT :11/09157



เวียดนาม ตานัง ไร่ สอยอัน เมืองมรดกโลก บานาฮิลล์

เดินทาง 03 พ.ค. - 25 ต.ค. 61

4วัน 3คืน

เริ่มต้น 11,999

ัน 3 คืน
N

อยอัน”

บาฮิลล์

คืนที่

0=



Wi-Fi on bus



ชมโชว์สุดอลังการ

Hoi An Impressions Theme Park



4. สถานที่ศักดิ์สิทธิ์หมีเขิน (My Son) (หลักเกณฑ์ข้อ 2, 3)

ศาสนสถานที่ยังสร้างขึ้นเพื่อบูชาพระศิวะ ตามความเชื่อของฮินดู อยู่ที่จังหวัดกว๋างนาม ที่นี่เคยเป็นนครศักดิ์สิทธิ์ที่สำคัญ และรวมลักษณะทางด้านศิลปกรรมที่หลากหลาย เป็นกลุ่มโบราณสถานในศาสนาฮินดูที่เก่าแก่และสมบูรณ์ที่สุดในอินโดจีน ได้รับการขึ้นทะเบียนเป็นมรดกโลกในปี 2542

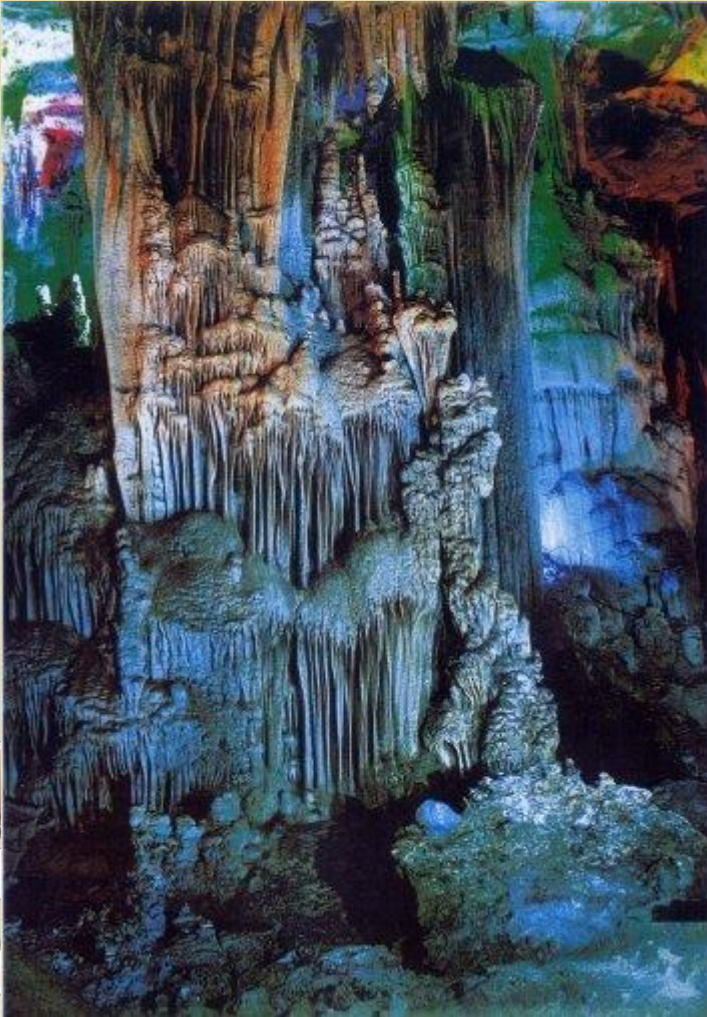


5. อุทยานแห่งชาติพง งา-เค บัง

(หลักเกณฑ์ข้อ 8)

เป็นกลุ่มหินปูนมีขนาดพื้นที่ 857.54 ตารางกิโลเมตร อุทยานนี้มีชื่อเสียงในความสวยงามของถ้ำที่มีอยู่เป็นจำนวนมาก และยังเป็นสถานที่ 1 ใน 2 ของโลกที่เป็นหินปูนที่มีลำธารใต้ดินขนาดใหญ่





มาเลเซีย



มาเลเซีย

1. มะละกาและจอร์จทาวน์ เมืองประวัติศาสตร์บนช่องแคบมะละกา (หลักเกณฑ์ข้อ 2 3 4)

โดดเด่นในเรื่องศิลปะสตรีทอาร์ต ภาพวาดบนกำแพงสวยๆ และเต็มไปด้วยอาคารสไตล์ยุโรป ผสมผสานกับสไตล์ท้องถิ่น ที่นี่จึงเหมาะกับการมาเดินถ่ายรูปเล่นมากๆ นอกจากนี้ยังมี

ร้านอาหารและสถานที่ท่องเที่ยวไว้ต้อนรับนักท่องเที่ยวอีกเพียบ

เมืองนี้ได้ขึ้นทะเบียนมรดกโลกเมื่อปี 2551 เนื่องจากมี

สถาปัตยกรรมและวัฒนธรรมที่ไม่ซ้ำใครทั้งในตะวันออกเฉียง

และเอเชียตะวันออกเฉียงใต้







St. Paul's Church : Melaka : Malaysia
oknation.net/blog/paradiso



[Dutch Square / oknation.net/blog/paradiso](http://oknation.net/blog/paradiso)



[Melaka / oknation.net
/blog/paradiso](http://oknation.net/blog/paradiso)

2. อุทยานแห่งชาติกินาบาลู (Kinabalu national park)

(หลักเกณฑ์ข้อ 9 10)

อุทยานมรดกโลกนี้ มีความหลากหลายทางชีวภาพ และภูมิประเทศแบบหินปูน หน้าผา ถ้ำและโพรงยาว มีหินงอกหินย้อย ถ้ำที่มีชื่อเสียงคือ “ถ้ำซาราวัก แซมเบอร์” ที่นี้ก็ได้รับการประกาศให้เป็นมรดกโลกทางธรรมชาติ ในปี 2543 ในฐานะแหล่งชุมทรัพย์ทางธรรมชาติ ที่มีความหลากหลายมากที่สุดอีกแห่งหนึ่งของโลกเลยทีเดียว





3. อุทยานแห่งชาติกุนุงมูลู

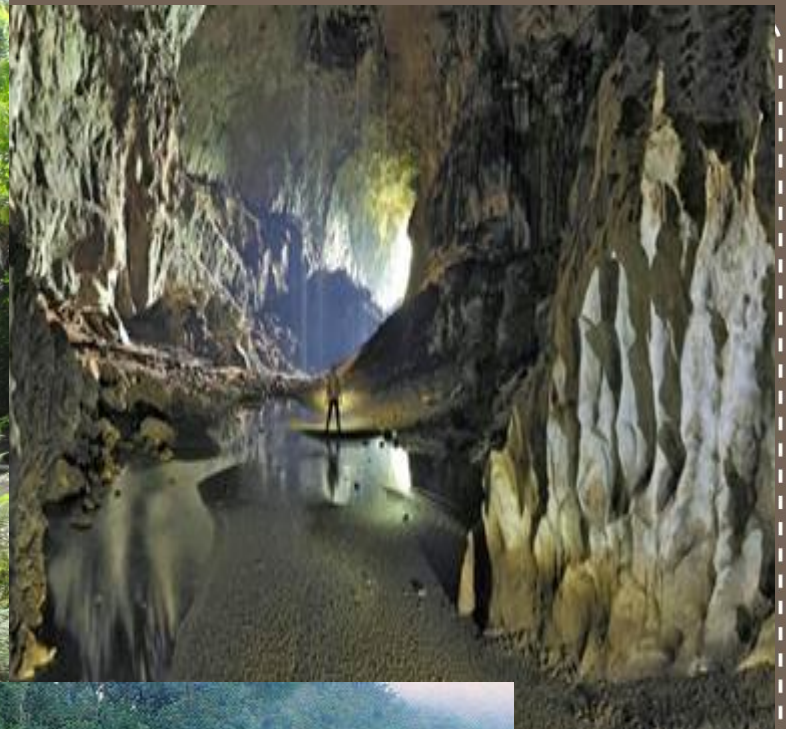
(หลักเกณฑ์ข้อ 7 8 9 10)

เป็นพื้นที่ที่มีความโดดเด่นเป็นอย่างมากในด้านชีววิทยาและ
ธรณีวิทยา มีพันธุ์พืชกว่า 3,500 ชนิด และที่สำคัญมีพันธุ์ปาล์ม
กว่า 109 ชนิด ในด้านธรณีวิทยา มีความโดดเด่นในด้านภูมิ
ประเทศแบบ Karst และมีการศึกษามากที่สุดในโลก เกี่ยวกับ

Karst ในเขตร้อน นอกจากนี้ยังมีถ้ำที่ใหญ่ที่สุดในโลกชื่อ

Sarawak chamber ที่ว่ากันว่าโบอิ่ง 747 สามารถบินผ่านเข้าไป
ได้ ห้องนี้ยาว 600 เมตร กว้าง 415 เมตร สูง 80 เมตร





อินโดนีเซีย



อินโดนีเซีย

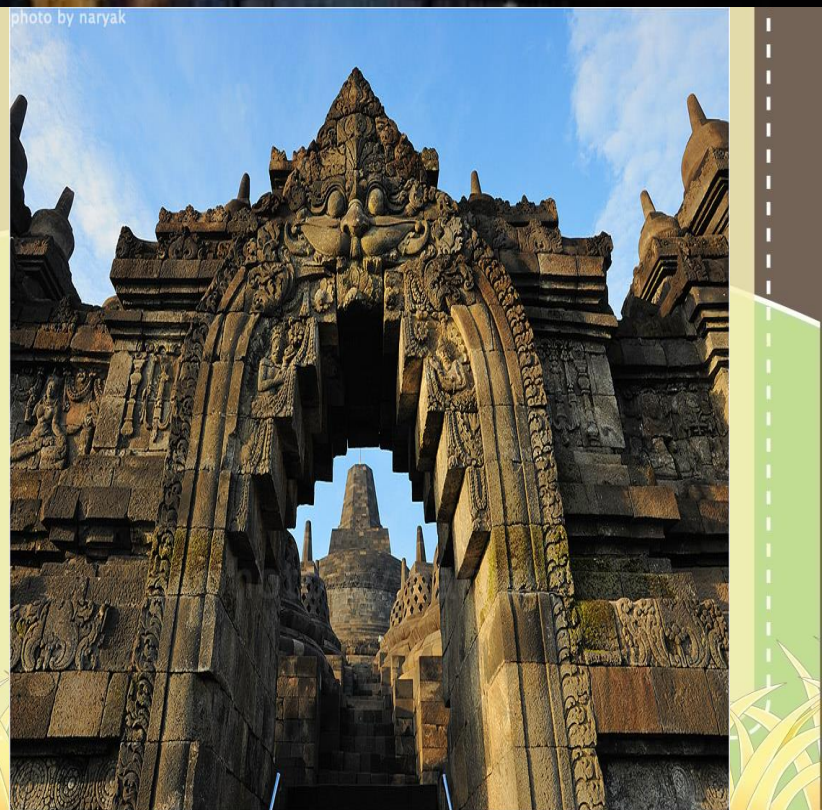
1. กลุ่มวัดบรมพุทโธ (หลักเกณฑ์ข้อ 1 2 4)

สถานที่ท่องเที่ยวที่มีชื่อเสียงของอินโดนีเซีย อยู่บริเวณภาคกลางของเกาะชวา เป็นศาสนสถานของศาสนาพุทธนิกายมหายาน เป็นหนึ่งในศาสนสถานของศาสนาพุทธที่ใหญ่ที่สุดในโลก และบุโรพุทโธได้รับการขึ้นทะเบียนเป็นมรดกโลกในปี 2534





photo by naryak



อินโดนีเซีย 5 วัน

มหัศจรรย์บาหลี่

28 มิ.ย. - 2 ก.ค. / 27-31 ก.ค.
 10-14 ส.ค. / 24-28 ส.ค. / 7-11 ก.ย.
 21-25 ก.ย. / 5-9 ต.ค. / 19-23 ต.ค.
 9-13 พ.ย. / 23-27 พ.ย. / 5-10 ธ.ค.
 14-18 ธ.ค. / ปีใหม่ 28 ธ.ค. 61 - 1 ม.ค. 62



มหาสตูปบุโรพุทโธ

ราคาเริ่มต้น **34,900.-**



มหัศจรรย์ AEC

บาหลี่+มรดกโลกบุโรพุทโธ

- วัดอูลูวาตู • หมู่บ้านคินตามัน • ชมวิว ภูเขาไฟบาร์ดูร์
- วัดกานาห์ลอต • มหาเจดีย์บุโรพุทโธ

เดินทาง ธ.ค. 61 - ก.พ. 62

ราคาเริ่มต้น

28,888.-

*ราคารวมภาษีมูลค่าเพิ่ม 7%

4 วัน
3 คืน

THAI
GO1DPS-TG001



2. กลุ่มวัดปรัมบานัน

(หลักเกณฑ์ข้อ 1 4)

ปรัมบานัน คือวัดในศาสนาฮินดูที่ใหญ่ที่สุดในประเทศอินโดนีเซีย ตั้งอยู่ในเขตชวา กลาง ห่างจากเมืองยอกยAKARTA ไปทางตะวันออกเฉียงใต้ประมาณ 18 กิโลเมตร ตัววัดนั้นสร้างขึ้นเมื่อราวปี พ.ศ. 1390 แต่หลังจากสร้างเสร็จได้ไม่นาน ตัววัดก็ถูกทอดทิ้งและถูกปล่อยให้ทรุดโทรมตามกาลเวลา จนเมื่อถึงปี พ.ศ. 2461 (ค.ศ. 1918) จึงได้มีการเริ่มบูรณะวัดขึ้นมา ปรัมบานันเป็นกลุ่มวัดฮินดูที่ใหญ่ที่สุดในอินโดนีเซียประดับตกแต่งด้วยรูปสลักจากเรื่องราวเกียรตี



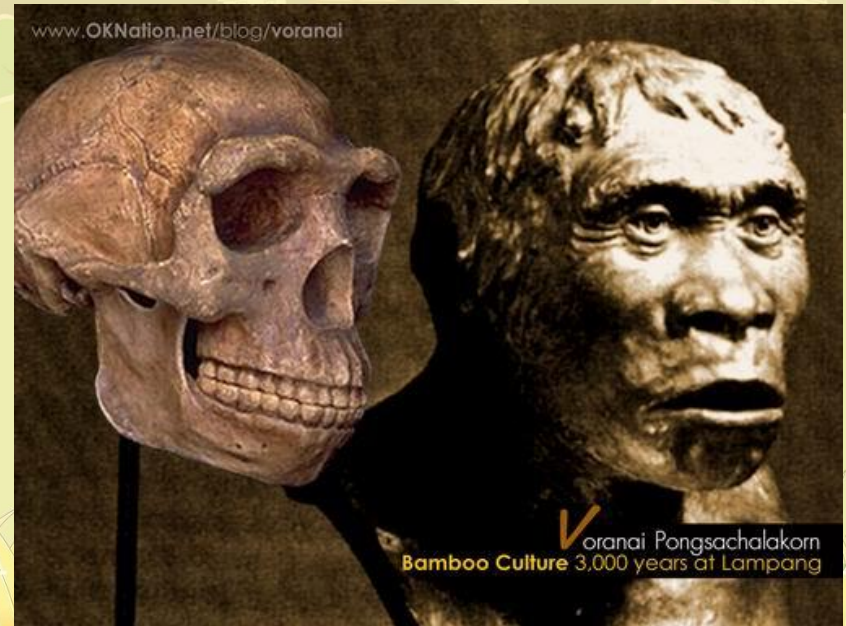
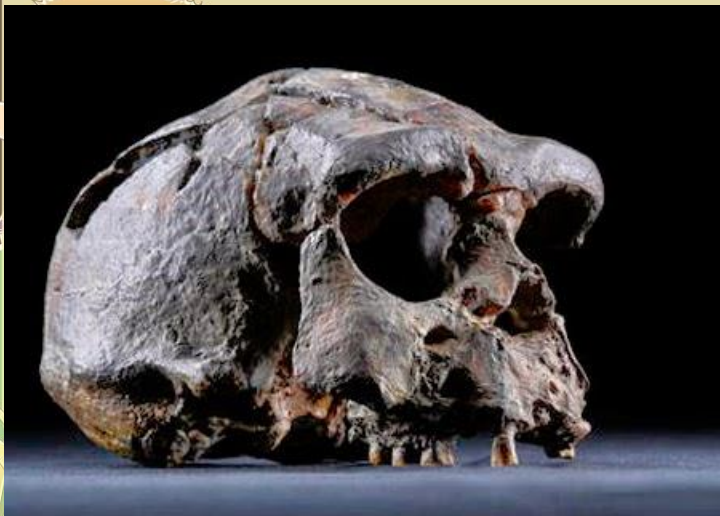


3. แหล่งมนุษย์ยุคเริ่มแรกชังจีรัน

(หลักเกณฑ์ข้อ 3 4)

แหล่งมนุษย์ยุคเริ่มแรกชังจีรัน คือแหล่งขุดค้นมนุษย์ชวา ค้นพบครั้งแรกเมื่อปี พ.ศ. 2479 ถือว่าเป็นแหล่งขุดค้นที่มีความสำคัญแห่งหนึ่งต่อการศึกษา วิวัฒนาการของมนุษย์ เครื่องหนึ่งของซากฟอสซิลมนุษย์โบราณจากทั่วโลกได้รับการค้นพบที่นี่ ประกอบด้วยฟอสซิล *Meganthropus palaeo* และ *Pithecanthropus erectus/Homo erectus*

ซึ่งมีชีวิตอยู่เมื่อ 1 ล้าน 5 แสนปีมาแล้ว



4. อุทยานแห่งชาติโคโมโด (หลักเกณฑ์ข้อ 7 10)

อุทยานแห่งชาติในประเทศอินโดนีเซีย ตั้งขึ้นเพื่ออนุรักษ์มังกรโกโมโด สัตว์เฉพาะถิ่น ของที่นี่ และยังเป็นพื้นที่อนุรักษ์สัตว์ป่า สัตว์ทะเลอื่น ๆ ด้วย กิจกรรมท่องเที่ยวสุดฮิตของที่นี่คือการดำน้ำและการเดินสำรวจเส้นทางธรรมชาติ ถ่ายภาพมังกรโคโมโด ที่นี่ได้รับการขึ้นทะเบียนจากยูเนสโกให้เป็นมรดกโลกเมื่อปี 2534 และยังเป็น 1 ใน 7 สิ่งมหัศจรรย์ของโลกทางธรรมชาติยุคใหม่



มังกร โคโมโด เป็นตะกวดพันธุ์ใหญ่ที่สุดในโลก มีความยาวกว่า 3 เมตร และหนักกว่า 70 กิโลกรัมเมื่อ โตเต็มที่ จัดเป็นสัตว์อันตรายเนื่องจากเป็นนักล่าที่น่าหวาดกลัว มันล่าสัตว์ตั้งแต่ ลิง นก หมูป่า กวาง จนถึงควาย และม้า มันจะจู่โจมด้วยฟันที่คมกริบและเล็บ โคน้ำที่แข็งแรง แต่อาวุธที่น่ากลัวที่สุดคือน้ำลายในปาก ในน้ำลายของโคโมโดมีแบคทีเรียมากกว่า 50 ชนิด เหยื่อที่ถูกกัดจะเกิดอาการเลือดเป็นพิษ และตายในเวลาไม่เกิน 3 วัน



5. อุทยานแห่งชาติอุจุงกูลอน (Ujung Kulon National Park)

(หลักเกณฑ์ข้อ 7 10)

ตั้งอยู่ปลายเกาะชวาด้านตะวันตก เขตอุทยานแห่งชาติมีเนื้อที่ประมาณ 782 ตารางกิโลเมตร นอกจากจะมีทิวทัศน์ที่สวยงามแล้วยังเป็นถิ่นที่อยู่ของสัตว์หายาก มากมายเช่น แรดชวา วัวแดง ชะนีชวา ค่าง และสุนัขป่า โดยเฉพาะแรดชวาที่เสี่ยงต่อการสูญพันธุ์เป็นอย่างสูง



6. อุทยานแห่งชาติโลเรนซ์

(หลักเกณฑ์ข้อ 8 9 10)

อุทยานแห่งชาติโลเรนซ์ คือพื้นที่อนุรักษ์ที่ใหญ่ที่สุดในภูมิภาคเอเชียตะวันออกเฉียงใต้ และยังเป็นพื้นที่อนุรักษ์ที่มีสภาพแวดล้อมหลากหลายมากที่สุดในโลก ตั้งแต่แหล่งชุ่มน้ำริมทะเล ป่าฝนเขตร้อนจนถึงภูเขาหิมะ นอกจากนี้ยังได้ขุดพบฟอสซิลของสิ่งมีชีวิตต่างๆ ซึ่งเป็นหลักฐานอย่างดีเยี่ยมที่แสดงถึงความหลากหลายทางชีวภาพตั้งแต่ยุคบรรพกาลและการวิวัฒนาการของสิ่งมีชีวิตบนเกาะนิวกินี





ฟิลิปปินส์



ฟิลิปปินส์

1. นาขั้นบันไดแห่งเทือกเขาฟิลิปปินส์

(หลักเกณฑ์ข้อ 3 4 5)

สถานที่ที่ปลูกข้าวแบบขั้นบันได บนเกาะลูซอน สร้างขึ้นโดยชาวอิฟูเกา (**Ifugao**) เป็นการทำการเกษตรแบบยั่งยืนด้วยเทคนิคดั้งเดิม แสดงออกถึงประเพณีอันศักดิ์สิทธิ์และความสมดุลระหว่างมนุษย์กับสิ่งแวดล้อม ทำให้เกิดเป็นภูมิทัศน์วัฒนธรรมโบราณที่สวยงาม และได้รับขึ้นทะเบียนเป็นมรดกโลกเมื่อปี 2538



แหล่งท่องเที่ยวมรดกโลกแห่งอาเซียน
นาขั้นบันไดแห่งเทือกเขาฟิลิปปินส์





2. นครประวัติศาสตร์วีกัน (หลักเกณฑ์ข้อ 2 4)

เมืองมรดกโลก เมืองนี้มีสถาปัตยกรรมสมัยอาณานิคมของสเปน ทั้งตึกและอาคารบ้านเรือนในเขตเมืองเก่า โบสถ์สมัยอาณานิคม มหาวิหารวีกัน ทั้งการผสมผสานวัฒนธรรมจีนและวัฒนธรรมยุโรป ทำให้เกิดวัฒนธรรมและภูมิทัศน์ของเมืองที่เป็นเอกลักษณ์เฉพาะในเอเชียตะวันออกเฉียงใต้ เมืองนี้ได้รับขึ้นทะเบียนเป็นมรดกโลกเมื่อปี 2542





3. โบสถ์ยุคบารอกแห่งฟิลิปปินส์

(หลักเกณฑ์ข้อ 2 4)

โบสถ์ที่ได้รับการขึ้นทะเบียนเป็นมรดกโลก มี 4 แห่ง ซึ่งโบสถ์เหล่านี้นอกจากจะแสดงถึงการเข้ามาของศาสนาคริสต์ในฟิลิปปินส์แล้ว ยังถือเป็นศูนย์กลางอำนาจของสเปนในภูมิภาคนี้อีกด้วย โบสถ์เหล่านี้ได้รับการยกย่องในด้านสถาปัตยกรรมด้วยศิลปะแบบบารอกของยุโรปที่สร้างสรรค์ด้วยช่างชาวจีนและฟิลิปปินส์



4. อุทยานปะการังทางทะเล ทูบบาตาฮะ

(หลักเกณฑ์ข้อ 7 9 10)

เขตสงวนพันธุ์นกและสัตว์ทะเล เป็นเกาะรูปวงแหวน กลางเกาะมีทะเลสาบและเกาะทรายขนาดเล็ก ๆ อยู่ตรงกลาง ถือว่าเป็นอีกหนึ่งเกาะปะการังที่มีสัตว์ทะเลหนาแน่น มีความอุดมสมบูรณ์ทางธรรมชาติสูงมากของอาเซียน ที่นี่ได้รับการจัดเป็นมรดกโลกในปี 2536





อุทยานปะการังทางทะเลทูบบาตาฮะ
(Tubbataha Reefs Natural Park)





ระบบนิเวศ
ใต้ท้อง
ทะเล



5. อุทยานแห่งชาติแม่น้ำใต้ดินปวยร์โตรีโก-ปรินเซซา (Puerto-Princesa Subterranean River National Park)

(หลักเกณฑ์ข้อ 7,10)

เป็นแม่น้ำใต้ดินที่มีความยาวที่สุดในโลก ภายในถ้ำมีหินงอกหินย้อย และบริเวณรอบๆ เป็นเส้นทางชมธรรมชาติที่เป็นป่าดิบสมบูรณ์ และสัตว์ป่าหายากอีกเพียบ ถือเป็นหนึ่งในพื้นที่อนุรักษ์ที่โดดเด่นที่สุดของ [ฟิลิปปินส์](#) ที่นี้ได้รับการจัดเป็นมรดกโลกในปี 2542 และได้รับการประกาศให้เป็น 7 สิ่งมหัศจรรย์ทางธรรมชาติของโลกอีกด้วย





สิงคโปร์ (Singapore)

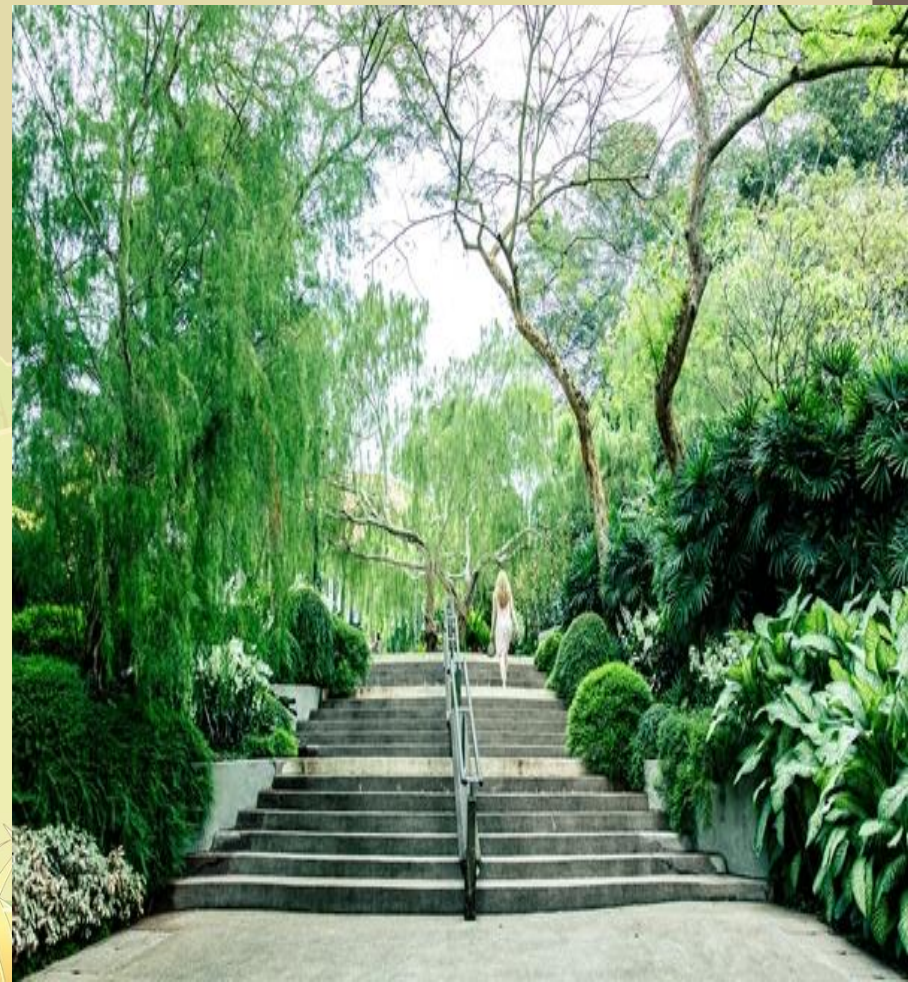
สวนพฤกษศาสตร์สิงคโปร์

(Singapore Botanic Gardens)

ที่นี่เป็นมรดกโลกแห่งแรกของสิงคโปร์ เป็นสวนสไตล์อังกฤษในโซนภูมิประเทศเขตร้อน และเป็นสถาบันการศึกษาทางด้าน

พฤกษศาสตร์ ที่นี่ยังมีสวนกล้วยไม้แห่งชาติ และมีการจำลองป่าฝนเมืองร้อนอีกด้วย และได้รับการจัดเป็น

มรดกโลกในปี 2558





มหัศจรรย์ ทัวร์พม่า

เมืองแอมร 3 วัน

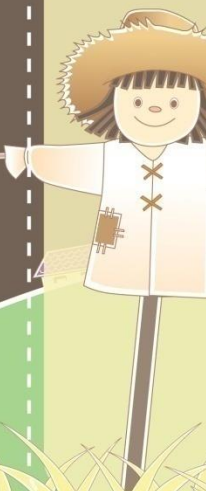
เมืองมรดกโลกแห่งเดียวของพม่า

ล่องแม่น้ำอิรวดี ชมพระพุทธรูปริมหน้าผา

พระพุทธรูปขะเวเมียดมัน เจดีย์ชเวชานดอว์

ราคาเริ่มต้น

10,900.-





เที่ยวญี่ปุ่น เมืองมรดกโลก

6 วัน 3 คืน

- เที่ยวญี่ปุ่น เมืองมรดกโลก 6 วัน 3 คืน ชมเมืองหลวงโบราณ ณ เมืองเกียวโต **วัดคิโยะมิสึ (มรดกโลก)** ชมความงดงามแห่ง **ปราสาททอง** จากเรื่องอิคคิวซัง (มรดกโลก) นมัสการหลวงพ่โตไดบุทสึ เมืองนารา **วัดโทไดจิ (มรดกโลก)** นั่งรถไฟหัวกระสุนชินกันเซ็น นาน 30 นาที ชมความงามแห่งภูเขาไฟฟูจิ ชั้น 5 อ่างน้ำแร่ญี่ปุ่นธรรมชาติ พร้อมบริการบุฟเฟต์เมนูชาบูยักษ์ไม่อั้น ล่องเรือทะเลสาบอาชิ ณ สวนอุทยานแห่งชาติฮาโกเน่ชิฮุบเขาไซด้าโอวาคูดานิ เที่ยวสวนสนุกโตเกียว ดิสนีย์แลนด์ (ไม่ตัดจ่ายเพิ่ม) โรงแรมที่พักระดับ 4 ดาว ออกเดินทาง: กันยายน : 20-25
ราคารวมทุกอย่าง 42,900 บาท/ท่าน





HIROSHIMA WORLD HERITAGE

ชม 3 มรดกโลก

“ ตามรอยยอดนักสืบจิ๋ว... โคนัน ”

5 วัน 4 คืน
36,900.-

เดินทาง ม.ค. - มี.ค. 62



CLMUHK542

Group&Go ทัวร์ครอบครัวส่วนตัว เที่ยวญี่ปุ่น เยือนเมือง มรดกโลกนิกโก้ โตเกียว ดื่มด่ำกับฤดูใบไม้เปลี่ยนสี 5 วัน 3 คืน

- ศาลเจ้านิกโกโทโชงู : ปฏิมากรรมมรดกโลก



WonderfulPackage

XJ97



5วัน3คืน

น้ำหนักกระเป๋า
20 กก./ท่าน



TOKYO NIKKO FUKUSHIMA

ชูปตาร์ ไอสี ซากุระ

เดินทางทุกวัน
เดือน มีนาคม 2562

เมืองมรดก หามพลาด!!

Highlight Nikko Shinkyo Bridge Tsuruga Castle



SHINJUKU

จอย
เลย

ราคาเดียว
ทุกพีเรียด

ราคา **25,888**

เยือนนิกโก เมืองมรดกโลก สักการะ ศาลเจ้าโทโชกุ

ศาลเจ้าฟูตะระซัง สะพานชินเคียว

ชมซากุระ ปราสาททสึรุงะ หรือปราสาทไอสี วาคามัตสึ

เมืองฟุคุชิมะ: แช่ออนเซ็นเก่า หน้าสถานีรถไฟ

หมู่บ้านโออุจิ จุกุ สะพานแขวนริวจิน

ช้อปปิ้งสุดมัน ชินจูกุ โอโตบะ

อาบน้ำแร่ธรรมชาติ FREE WIFI ON BUS

มีน้ำดื่มบริการบนรถบัสวันละ 1 ขวด



หมู่บ้านมรดกโลก (Shirakawa-go) **ชิราคาวาว่า**



รายละเอียดเพิ่มเติม
Click

Tel. : 02-942-0070, 02-942-0080

บริษัท ทราเวลโปร จำกัด | เลขที่ กกน. 11/06667 | www.travelprothai.com



Group&Go ทัวร์ครอบครัวส่วนตัว

เที่ยวเวียดนาม ดื่มด่ำความงามมรดกโลกชื่อดัง ฮานอย ฮาลอง

3 วัน 2 คืน

เดินทาง 4 คนขึ้นไป (ที่พัก 2 คืน พร้อมอาหารเช้า + รถรับส่งพร้อม

City Tour เดินทางโดยรถตู้ + ไกด์ท้องถิ่น พูดภาษาไทย)



เที่ยวฮาลองเบย์

มรดกโลกทางธรรมชาติ

Vietnam

WonderfulPackage



World Heritage Vacation



Rak Yim Tour

16 มรดกโลก

แห่งดินแดน อาเซียน

www.rakyimtour.com





7
มรดกโลก
ต้องไป!

ดีต่อใจแค่นี้ ต้องดู!

TOURKRUB

คัปปาโดเกีย ประเทศตุรกี (Cappadocia, Turkey)

- ความแปลกที่เกิดจากสร้างสรรค์ของธรรมชาติ จึงได้รับการขึ้นทะเบียน
เป็นมรดกโลก เมื่อปี ค.ศ.1985





มาชูปิกชู ประเทศเปรู

(Machu Picchu, Peru)



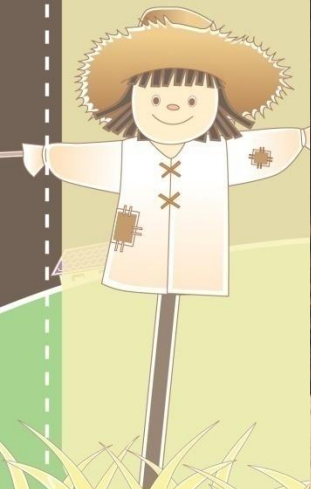
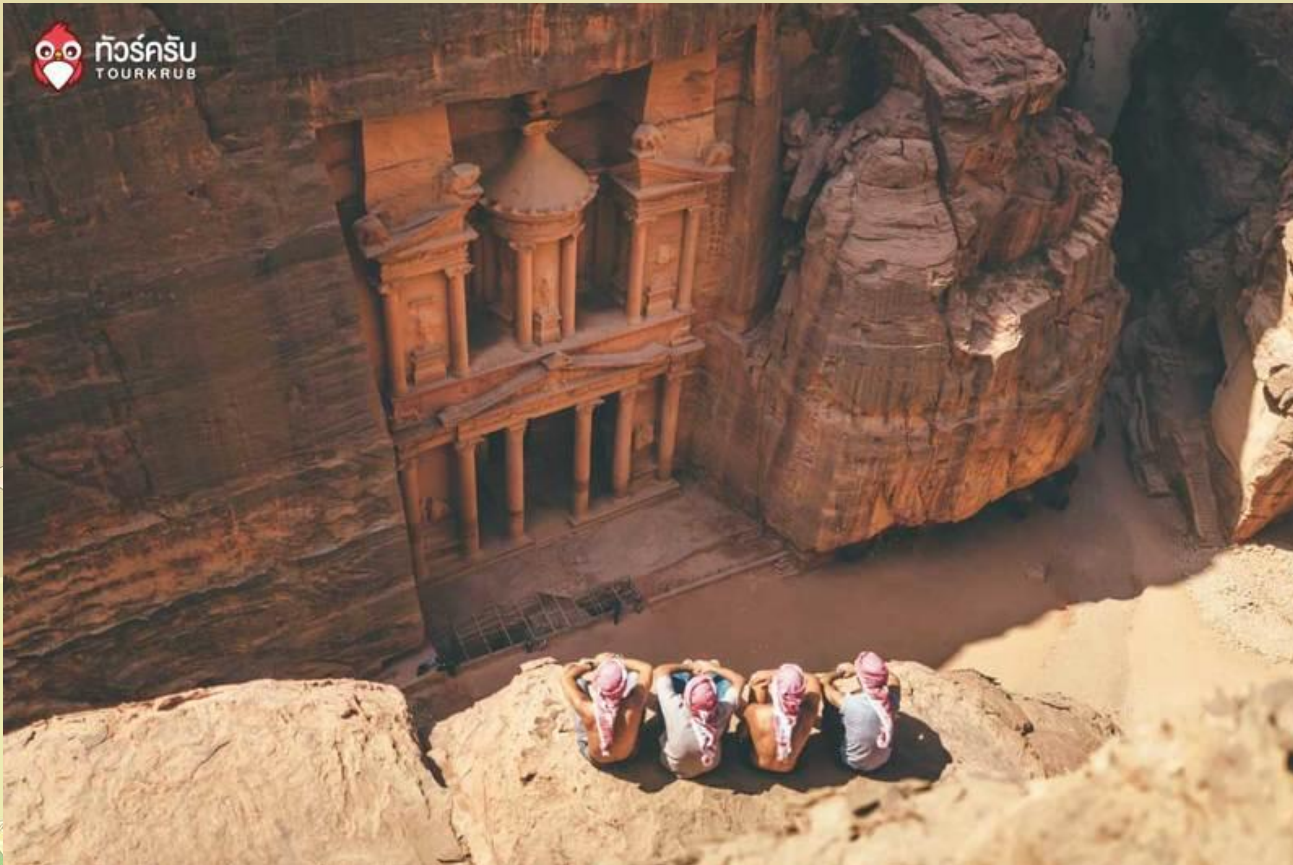
- ดินแดนอารยธรรมโบราณของชาวอินคา กลายเป็นมรดกโลกเมื่อปี ค.ศ.1983 รวมถึงเป็น 1 ใน 7 สิ่งมหัศจรรย์ของโลก

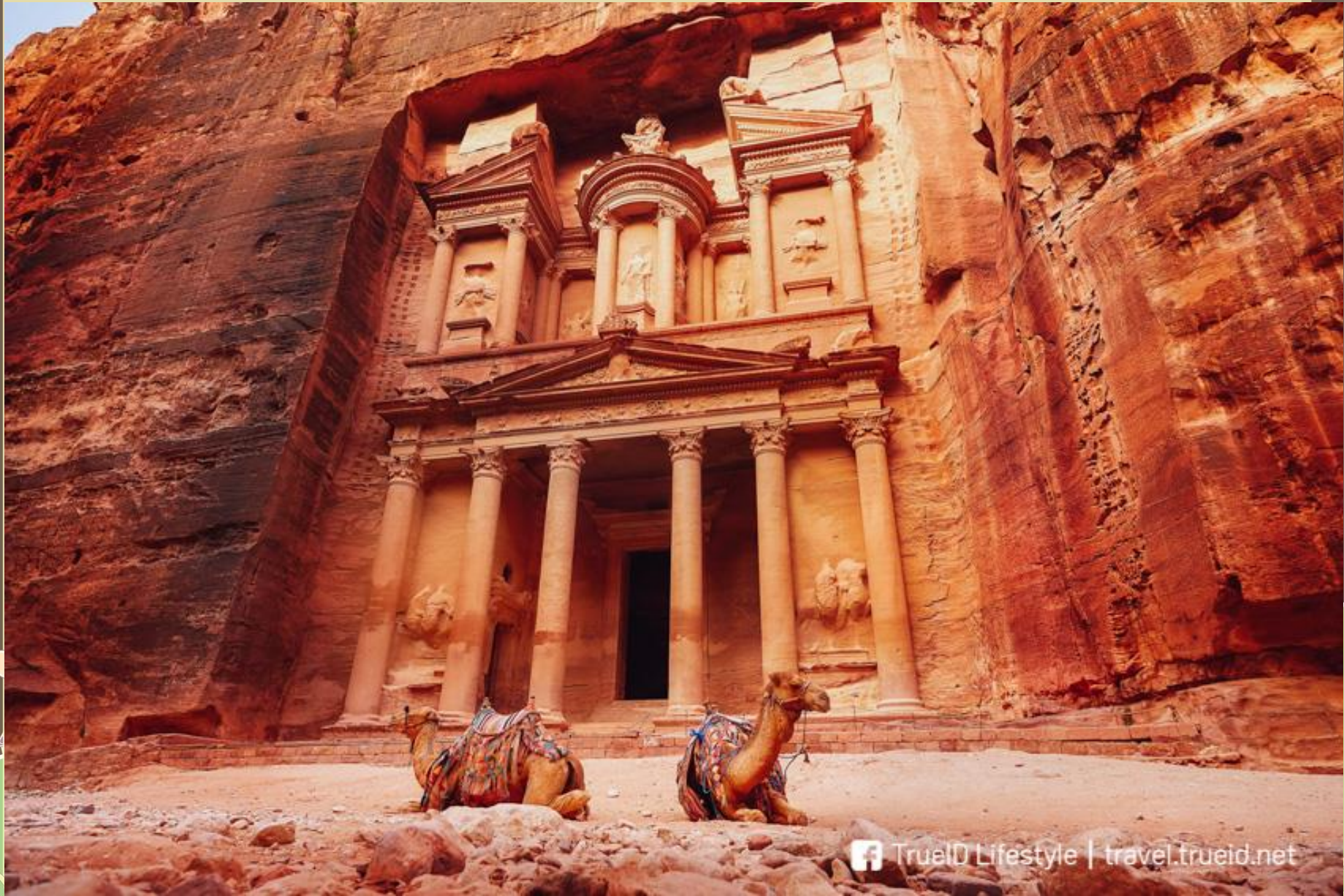
ประเทศเปรู (Peru) (พำนักได้ 90 วัน)



มหานครเกตรา ประเทศจอร์แดน (Petra, Jordan)

- ต้นกำเนิดของอารยธรรมใน
แถบตะวันออกกลาง





TH/COM

ราชอาณาจักรจอร์แดน
ROYAL JORDANIAN

นihatจอร์แดน

JORDAN 6 วัน 5 คืน

ชม เมืองแพตรา เมืองมรดกโลก
ห้องอาบน้ำโรมันที่หายากที่สุด (เมืองมรดกโลก)
กิจกรรมขี่อูฐชมทะเลทรายในยามค่ำคืน

ราคา
5010

46,900. รวมประกัน

อาบน้ำโรมันที่สูญหาย
ทะเลสาบเดดซี



เวนิช ประเทศอิตาลี (Venice, Italy)

- อดีตเมืองศูนย์กลางแห่งการเดินทางเรือของทวีปยุโรป จนได้รับฉายาให้เป็น “เมืองแห่งสายน้ำ” มีคลองกว่า 150 สาย



พุกาม ประเทศพม่า (Bagan, Myanmar) อดีต

อาณาจักรโบราณของพม่า : เมืองทะเลเจดีย์





นครวัด ประเทศกัมพูชา (Angkor Wat, Cambodia)

- ต้นกำเนิดวัฒนธรรมขอมโบราณ
- 1 ใน 7 สิ่งมหัศจรรย์ของโลก



ดูบรอฟนิก ประเทศโครเอเชีย

(Dubrovnik, Croatia)

- อาคารบ้านเรือนที่มีหลังคาสีส้ม ตัดกับสีฟ้าของน้ำทะเล ผสมผสานกับเรื่องราวประวัติศาสตร์



อะโครโพลิส | Acropolis

ประเทศกรีซ



หมู่เกาะกาลาปาโกส | Galapagos Islands

ประเทศเอกวาดอร์



เกรต แบร์ริเออร์ รีฟ | Great Barrier Reef

ประเทศออสเตรเลีย



ฮัมปี | **Hampi**

ประเทศอินเดีย



น้ำตกอีกวาซู | Iguazu National Park

ประเทศบราซิล และอาร์เจนติน่า



อุทยานแห่งชาติลอส กลาเซียเรส |

Los Glaciares National Park

ประเทศอาร์เจนติน่า



มง-แซ็ง-มีเชล | **Mont Saint Michel**
ประเทศฝรั่งเศส



มหาพีระมิดแห่งกิซา | Pyramids of Giza

ประเทศอียิปต์



เกาะราปานูอี่ | Rapa Nui

ประเทศชิลี



อุทยานแห่งชาติเซเรนเกติ |

Serengeti National Park

ประเทศแทนซาเนีย



สีจิริยา | Sigiriya

ประเทศศรีลังกา



บทสรุปข้อดีของการได้เป็นมรดกโลก

1. ใช้มรดกโลกเป็นเครื่องมือให้ภาครัฐหันมาสนใจเรื่องการอนุรักษ์
2. ช่วยอนุรักษ์ประวัติศาสตร์ ความงาม
3. เมื่อเป็นมรดกโลกรัฐจะไม่ทำโครงการที่มีผลกระทบต่อมรดกโลก เพราะมีอนุสัญญาว่าด้วยป้องกันมรดกโลกคุ้มครองอยู่
4. เป็นทุนทางวัฒนธรรม สามารถนำมาช่วยธุรกิจท่องเที่ยว



ข้อเสียของการเป็นมรดกโลก

หากขาดการจัดการที่ดี เน้นขายเพื่อท่องเที่ยวอาจทำให้แหล่ง
ท่องเที่ยวทรุดโทรม

ชาวบ้านได้รับผลกระทบ

