

วิชา TIH1301 ทรัพยากรการท่องเที่ยว



ผู้ช่วยศาสตราจารย์ ดร. พูนทรัพย์ เศษศิริ
สาขาวิชาการจัดการอุตสาหกรรมท่องเที่ยวและบริการ
วิทยาลัยการจัดการอุตสาหกรรมบริการ มหาวิทยาลัยราชภัฏสวนสุนันทา

วิชา TIH1301 ทรัพยากรการท่องเที่ยว



กลุ่มที่เรียน 001
วันพุธ 08.00-11.00 น.
ห้องเรียน กทม.



กลุ่มที่เรียน 002
วันพุธ 14.00-17.00 น.
ห้องเรียน กทม.

เกณฑ์การให้คะแนน

วิธีการประเมินผลการเรียนรู้	สัปดาห์ที่ประเมิน	สัดส่วนของการประเมินผล
- สังเกตพฤติกรรมการระดมสมอง และพฤติกรรมภาวะผู้นำและผู้ตามที่ดี โครงการที่นำเสนอ พฤติกรรมการทำงานเป็นทีม กิจกรรมกลุ่มจำนวนครั้งที่เข้าห้องเรียน	ทุกสัปดาห์	10%
สอบกลางภาค	8	30%
สอบปลายภาค	17	40%
ทดสอบย่อย ประเมินจากประสิทธิผลของรายงาน และการนำเสนอ รายงานที่ให้นักศึกษาในการเป็นผู้วิเคราะห์กรณีศึกษา และนำเสนอผลงานในรูปแบบต่างๆ	10 ,15,16	20%

ค่าระดับคะแนนของรายวิชานี้

อักษร	ผลการศึกษา	ช่วงคะแนน	ค่าระดับคะแนน
A	ดียอดเยี่ยม	86.00-100	4.00
A-	ดีเยี่ยม	82.00-85.00	3.75
B+	ดีมาก	78.00-81.00	3.50
B	ดี	74.00-77.00	3.00
B-	ค่อนข้างดี	70.00-73.00	2.75
C+	ปานกลางค่อนข้างดี	66.00-69.00	2.50
C	ปานกลาง	62.00-65.00	2.00
C-	ปานกลางค่อนข้างอ่อน	58.00-61.00	1.75
D+	ค่อนข้างอ่อน	54.00-57.00	1.50
D	อ่อน	50.00-53.00	1.00
D-	อ่อนมาก	46.00-49.00	0.75
F	ตก	0.00-45.00	0.00
I	รอคะแนนเพื่อตัดเกรด	-	-

เนื้อหาสาระที่ต้องศึกษา

บทที่ 1 ความรู้เบื้องต้นเกี่ยวกับทรัพยากรการท่องเที่ยว

- ❖ ความหมายของทรัพยากรทางการท่องเที่ยว
- ❖ ความสำคัญของทรัพยากรการท่องเที่ยว
- ❖ ประเภทของทรัพยากรการท่องเที่ยว
- ❖ องค์ประกอบสำคัญของทรัพยากรการท่องเที่ยว
- ❖ ประโยชน์ของทรัพยากรต่อการจัดการการท่องเที่ยว

บทที่ 2 ภูมิศาสตร์ที่เกี่ยวข้องกับการท่องเที่ยวของไทย

- ❖ ความหมายของคำว่า “ภูมิศาสตร์ และภูมิศาสตร์ท่องเที่ยว”
- ❖ ภูมิศาสตร์ภาคเหนือ
- ❖ ภูมิศาสตร์ภาคตะวันออกเฉียงเหนือ
- ❖ ภูมิศาสตร์ภาคกลาง ภาคตะวันออก และภาคตะวันตก
- ❖ ภูมิศาสตร์ภาคใต้

บทที่ 3 ทรัพยากรที่สำคัญภาคเหนือของไทย

- ❖ ทรัพยากรการท่องเที่ยวประเภทธรรมชาติ
- ❖ ทรัพยากรการท่องเที่ยวประเภทประวัติศาสตร์
- ❖ ทรัพยากรการท่องเที่ยวประเภทประเพณีและเทศกาล
- ❖ ทรัพยากรการท่องเที่ยวประเภทการแสดงและดนตรีท้องถิ่น
- ❖ ทรัพยากรการท่องเที่ยวประเภทภูมิปัญญาและอาหารท้องถิ่น

บทที่ 4 ทรัพยากรที่สำคัญภาคตะวันออกเฉียงเหนือของไทย

- ❖ ทรัพยากรการท่องเที่ยวประเภทธรรมชาติ
- ❖ ทรัพยากรการท่องเที่ยวประเภทประวัติศาสตร์
- ❖ ทรัพยากรการท่องเที่ยวประเภทประเพณีและเทศกาล
- ❖ ทรัพยากรการท่องเที่ยวประเภทการแสดงและดนตรีท้องถิ่น
- ❖ ทรัพยากรการท่องเที่ยวประเภทภูมิปัญญาและอาหารท้องถิ่น

บทที่ 5 ทรัพยากรที่สำคัญภาคกลาง ภาคตะวันออก และภาคตะวันตกของไทย

- ❖ ทรัพยากรการท่องเที่ยวประเภทธรรมชาติ
- ❖ ทรัพยากรการท่องเที่ยวประเภทประวัติศาสตร์
- ❖ ทรัพยากรการท่องเที่ยวประเภทประเพณีและเทศกาล
- ❖ ทรัพยากรการท่องเที่ยวประเภทการแสดงและดนตรีท้องถิ่น
- ❖ ทรัพยากรการท่องเที่ยวประเภทภูมิปัญญาและอาหารท้องถิ่น

บทที่ 6 ทรัพยากรที่สำคัญภาคใต้ของไทย

- ❖ ทรัพยากรการท่องเที่ยวประเภทธรรมชาติ
- ❖ ทรัพยากรการท่องเที่ยวประเภทประวัติศาสตร์
- ❖ ทรัพยากรการท่องเที่ยวประเภทประเพณีและเทศกาล
- ❖ ทรัพยากรการท่องเที่ยวประเภทการแสดงและดนตรีท้องถิ่น
- ❖ ทรัพยากรการท่องเที่ยวประเภทภูมิปัญญาและอาหารท้องถิ่น

บทที่ 7 ทรัพยากรการท่องเที่ยวที่สำคัญของโลก

- ❖ ทรัพยากรที่ขึ้นทะเบียนเป็นมรดกโลกทวีปเอเชีย
- ❖ ทรัพยากรที่ขึ้นทะเบียนเป็นมรดกโลกทวีปยุโรป
- ❖ ทรัพยากรที่ขึ้นทะเบียนเป็นมรดกโลกทวีปอเมริกา
- ❖ ทรัพยากรที่ขึ้นทะเบียนเป็นมรดกโลกทวีปแอฟริกา
- ❖ ทรัพยากรที่ขึ้นทะเบียนเป็นมรดกโลกทวีปออสเตรเลีย

บทที่ 8 เอกลักษณ์ คุณค่า บทบาท รูปแบบการท่องเที่ยว และแนวโน้มการท่องเที่ยวในอนาคต

- ❖ เอกลักษณ์ของทรัพยากรทางการท่องเที่ยว
- ❖ คุณค่าของทรัพยากรการท่องเที่ยว
- ❖ บทบาทของทรัพยากรการท่องเที่ยว
- ❖ รูปแบบการท่องเที่ยวตามทรัพยากรการท่องเที่ยว
- ❖ แนวโน้มการท่องเที่ยวในอนาคต

เตรียมตัวเข้าสู่
เนื้อหา.....



ที่มา Mirror Avatar

บทที่ 1

ความรู้เบื้องต้นเกี่ยวกับทรัพยากรการท่องเที่ยว

- ❖ ความหมายของทรัพยากรทางการท่องเที่ยว
- ❖ ความสำคัญของทรัพยากรการท่องเที่ยว
- ❖ ประเภทของทรัพยากรการท่องเที่ยว
- ❖ องค์ประกอบสำคัญของทรัพยากรการท่องเที่ยว
- ❖ ประโยชน์ของทรัพยากรต่อการจัดการการท่องเที่ยว

การท่องเที่ยว
คืออะไร ??



ที่มา Mirror Avatar

การท่องเที่ยว ตามคำจำกัดความขององค์การการท่องเที่ยวโลกแห่งสหประชาชาติ (UNWTO) ณ กรุงโรม ได้ให้นิยามของการท่องเที่ยวไว้ว่า หมายถึงกิจกรรมที่มีเงื่อนไขที่เกี่ยวข้องอยู่

3 ประการ คือ

1. ต้องมีการเดินทางด้วยความสมัครใจ
2. ต้องมีสถานที่ปลายทางที่ประสงค์จะไปเยี่ยมเยือน
3. ต้องมีจุดมุ่งหมายของการเดินทาง โดยเพื่อวัตถุประสงค์อย่างใดอย่างหนึ่ง แต่ต้องมีใช้เพื่อการประกอบอาชีพและไปอยู่ประจำ

การท่องเที่ยว ตามความหมายของพระราชบัญญัติการ
ท่องเที่ยวแห่งประเทศไทย หมายถึง อุตสาหกรรมท่องเที่ยว
ที่จัดให้มีและให้บริการเกี่ยวกับการท่องเที่ยวทั้งภายในและ
ภายนอก ราชอาณาจักรไทย โดยมีค่าตอบแทน

การท่องเที่ยวมี
ความสำคัญอย่างไร
????



ที่มา Mirror Avatar



ความสำคัญของการท่องเที่ยว

การท่องเที่ยวเป็นอุตสาหกรรมบริการที่มีบทบาทสูงยิ่งในการนำเงินตราต่างประเทศเข้าสู่ระบบเศรษฐกิจของประเทศไทย ซึ่งการท่องเที่ยวถือเป็นอุตสาหกรรมขนาดใหญ่ที่ทำรายได้เป็นอันดับหนึ่ง เมื่อเทียบกับสินค้าส่งออกอื่น ๆ การท่องเที่ยวมีความสำคัญดังต่อไปนี้

1. ความสำคัญต่อเศรษฐกิจของประเทศ คือ

- เป็นแหล่งที่มาของรายได้ในรูปแบบเงินตราต่างประเทศ
- ช่วยลดปัญหาการขาดดุลการชำระเงินระหว่างประเทศ
- ช่วยสร้างอาชีพใหม่และการจ้างงาน
- ก่อให้เกิดการกระจายรายได้
- ก่อให้เกิดการเปลี่ยนแปลงโครงสร้างเศรษฐกิจของท้องถิ่น
- ก่อให้เกิดการกระตุ้นการผลิตสินค้าด้านการท่องเที่ยวให้กับประเทศ

2. ความสำคัญต่อสังคม คือ

- ทำให้มีการเปลี่ยนแปลงแผนการประกอบอาชีพของประชาชน
- สร้างความเจริญทางด้านโครงสร้างพื้นฐานในท้องถิ่น
- สร้างความสัมพันธ์อันดีระหว่างประเทศ
- สร้างความสัมพันธ์อันดีระหว่างคนในครอบครัว
- ป้องกันการอพยพย้ายถิ่นฐานของประชากรในท้องถิ่น
- ส่งเสริมความเจริญทางด้านการศึกษา

3. ความสำคัญต่อวัฒนธรรมของชุมชน คือ

- สร้างความเข้าใจด้านความแตกต่างทางวัฒนธรรมระหว่างประเทศ
- สร้างความรัก ความหวงแหนให้คนในท้องถิ่น
- ฟื้นฟูวัฒนธรรมท้องถิ่นที่หายไปให้กลับมามีชีวิตอีกครั้ง
- ส่งเสริมการผลิตสินค้าที่เน้นความเป็นเอกลักษณ์ด้านวัฒนธรรม ศิลปหัตถกรรม
- แปลกเปลี่ยนวัฒนธรรมระหว่างนักท่องเที่ยวกับคนในท้องถิ่น

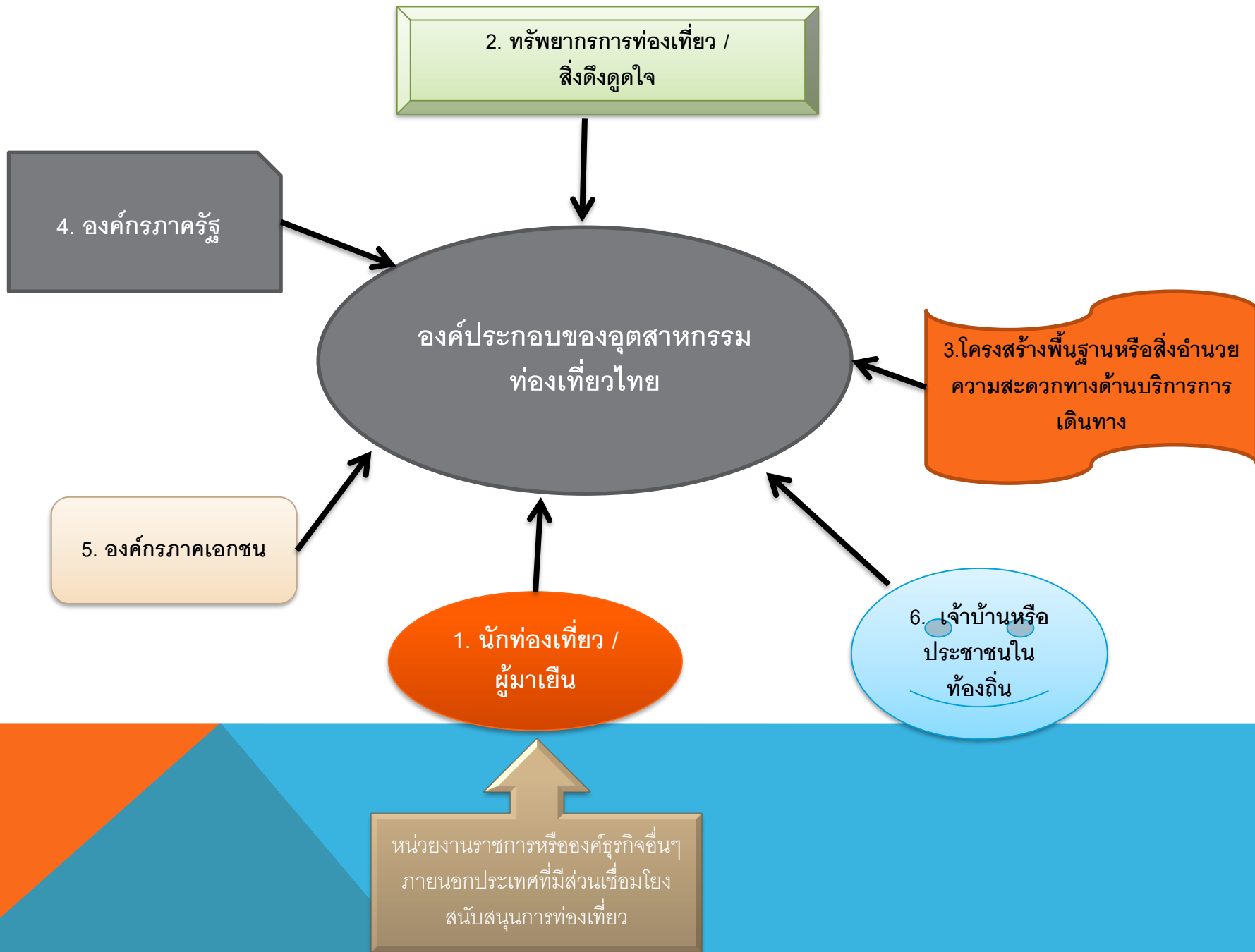
4. ความสำคัญต่อสิ่งแวดล้อม

- สร้างความตระหนักรู้ถึงคุณค่าของทรัพยากรสิ่งแวดล้อมของท้องถิ่นของประเทศ
- ส่งเสริมให้เกิดการอนุรักษ์ รักษาสิ่งแวดล้อม
- ส่งเสริมให้มีการพัฒนาปรับปรุงทรัพยากรสิ่งแวดล้อมของท้องถิ่น
- ส่งเสริมให้เกิดการค้นหาแนวทางในการรักษาและใช้ทรัพยากรสิ่งแวดล้อมอย่างมีประสิทธิภาพและคุ้มค่ามากที่สุด

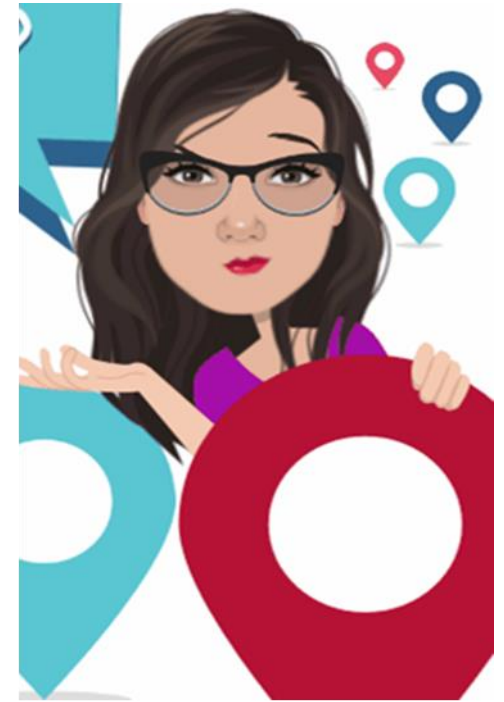
อะไรบ้างคือองค์ประกอบ
ของ
การท่องเที่ยว ?



ที่มา Mirror Avatar



ทรัพยากรการท่องเที่ยว
คืออะไร ?? มีใครตอบ
ได้บ้าง



ที่มา Mirror Avatar

ความหมายของทรัพย์ากร

คำว่า “ **ทรัพย์ากร** ” มีความหมายว่า สิ่งที่เกิดขึ้นเองตามธรรมชาติ ซึ่งเป็นสิ่งที่มนุษย์สามารถนำมาใช้ประโยชน์ได้โดยไม่จำกัด ซึ่งไม่ได้รวมถึงสิ่งที่มนุษย์สร้างขึ้น

แต่ถ้าพูดถึง ความหมาย
ของคำว่า “**ทรัพยากรการ
ท่องเที่ยว**”



ที่มา Mirror Avatar

ความหมายของทรัพยากรการท่องเที่ยว

สุวัฒน์ จุฑากรณ์และคณะ (2551) ได้ให้คำจำกัดความของคำว่า “ทรัพยากรการท่องเที่ยว” หมายถึง **สิ่งที่เกิดขึ้นเองตามธรรมชาติและสิ่งที่มนุษย์สร้างขึ้น รวมถึงหลักฐานทางโบราณคดีหรือร่องรอยของสิ่งมีชีวิตในยุคต่างๆ ซึ่งมนุษย์สามารถนำมาใช้ประโยชน์เพื่อการพักผ่อนหย่อนใจและประกอบกิจกรรมนันทนาการ อันจะนำมาซึ่งความพึงพอใจและความสุข ความต้องการของนักท่องเที่ยวในรูปแบบต่างๆ**

ทิพวรรณ พุ่มมณี (2546) ได้ให้คำจำกัดความของคำว่า “ทรัพยากรการท่องเที่ยว” หมายถึง **สิ่งที่เป็ประโยชน์และมีคุณค่าต่อการท่องเที่ยว เป็นสิ่งดึงดูดหรือจูงใจให้นักท่องเที่ยวเดินทางไปท่องเที่ยวเยี่ยมชม ซึ่งอาจจะเป็นสิ่งที่เกิดขึ้นเองตามธรรมชาติหรือสิ่งที่มนุษย์สร้างสรรค์และสืบทอดเป็นมรดกทางวัฒนธรรม**

นอกจากนี้ยังมี คำจำกัดความของคำว่า “ทรัพยากรการท่องเที่ยว” ยังมีผู้ให้ความหมายไว้หลากหลาย เช่น

ทรัพยากรการท่องเที่ยว หมายถึง สถานที่ที่เป็นจุดหมายปลายทางของนักท่องเที่ยวสำหรับการเดินทางท่องเที่ยว ซึ่งถือได้ว่าเป็นพื้นที่รองรับนักท่องเที่ยวโดยมีสิ่งดึงดูดใจให้นักท่องเที่ยวทุกประเภทเข้าเยี่ยมชม

ทรัพยากรการท่องเที่ยว หมายถึง สรรพสิ่งที่อยู่รอบตัวของเราทั้งที่เกิดขึ้นเองตามธรรมชาติและสิ่งที่มีมนุษย์สร้างขึ้น โดยมีความงดงามและทรงคุณค่าจนกลายเป็นสิ่งดึงดูดใจให้นักท่องเที่ยวอยากเดินทางไปท่องเที่ยวในที่นั้นๆ

ทรัพยากรการท่องเที่ยว หมายถึง สิ่งที่เกิดขึ้นเองตามธรรมชาติหรือสิ่งที่มีมนุษย์สร้างขึ้น อยู่ในลักษณะที่เป็นรูปธรรมที่สามารถจับต้องหรือสัมผัสได้ และอยู่ในรูปนามธรรมที่ไม่สามารถจับต้องแต่สัมผัสได้ผ่านความรู้สึก ซึ่งสามารถนำมาใช้เพื่อเป็นสินค้าด้านการท่องเที่ยวในการดึงดูดใจให้นักท่องเที่ยวอยากเดินทางมาท่องเที่ยวและเยี่ยมชมที่นั้นๆ

ทรัพยากรการท่องเที่ยว หมายถึง สิ่งที่เกิดขึ้นเองตามธรรมชาติหรือสิ่งที่มีมนุษย์สร้างขึ้นโดยมีความงดงามและทรงคุณค่า มีสิ่งดึงดูดใจให้นักท่องเที่ยวทุกกลุ่มเข้าเยี่ยมชม ซึ่งจะนำมาซึ่งความพึงพอใจและความสุขในรูปแบบต่างๆ

สรุปได้ว่า “ทรัพย์สินทางการท่องเที่ยว” หมายถึง

สิ่งที่เกิดขึ้นเองตามธรรมชาติหรือสิ่งที่มนุษย์สร้างขึ้น อยู่ในลักษณะที่เป็นรูปธรรมที่สามารถจับต้องหรือสัมผัสได้ หรืออยู่ในรูปนามธรรมที่ไม่สามารถจับต้อง แต่สัมผัสได้ผ่านความรู้สึก มีคุณค่าสามารถนำมาใช้ เพื่อเป็นสินค้าด้านการท่องเที่ยวในการดึงดูดใจให้นักท่องเที่ยวอยากเดินทางมาท่องเที่ยวและเยี่ยมชม

ความสำคัญของ
ทรัพยากรการท่องเที่ยว
มีอะไรบ้าง



ที่มา Mirror Avatar

ความสำคัญของทรัพยากรการท่องเที่ยว

- เป็นสิ่งดึงดูดให้มีการเดินทางท่องเที่ยว
- เป็นที่มาของรายได้ของประเทศและคนในชุมชนหรือท้องถิ่นนั้นๆ
- ช่วยให้คุณภาพชีวิตของประชาชนและคนในท้องถิ่นอยู่ดีกินดีมากขึ้น
- สร้างความภาคภูมิใจให้คนในชุมชนที่อยู่ในพื้นที่นั้นๆ
- สามารถสะท้อนให้เห็นถึงคุณค่าของภูมิปัญญาของบรรพชนเก่าๆ
- ทำให้เกิดการอนุรักษ์และพัฒนาในทรัพยากรนั้นๆ ให้คงสภาพเดิมอยู่ตลอดเวลา
- ให้ความรื่นรมย์แก่กิจกรรมการท่องเที่ยว
- ช่วยเปิดโลกทัศน์และเสมือนเป็นห้องปฏิบัติการจริง

ประเภทของทรัพยากรการท่องเที่ยว

ประเภทของทรัพยากรท่องเที่ยว
แบ่งได้เป็นกี่ประเภท มีใคร
ตอบได้บ้าง ?



ที่มา Mirror Avatar

ประเภทของทรัพยากรการท่องเที่ยว

สามารถแบ่งออกได้เป็น 3 ประเภทใหญ่

1. ประเภทของทรัพยากรการท่องเที่ยวที่แบ่งตามการกำเนิดของทรัพยากรการท่องเที่ยว
2. ประเภททรัพยากรการท่องเที่ยวที่แบ่งตามความสนใจหรือความต้องการของนักท่องเที่ยว
3. ประเภทของทรัพยากรการท่องเที่ยวที่แบ่งตามการลักษณะการนำเที่ยวของอาชีพมัคคุเทศก์

1. ประเภทของทรัพยากรการท่องเที่ยวที่แบ่งตามการกำเนิดของทรัพยากรการท่องเที่ยว แบ่งได้เป็น 2 ประเภทย่อย ดังนี้

1. ทรัพยากรการท่องเที่ยวในส่วนที่เป็นธรรมชาติ แบ่งออกเป็น 6 ประเภทย่อย ได้แก่

1.1 อุทยานแห่งชาติ เป็นพื้นที่ที่ได้รับการประกาศให้เป็นแหล่งสงวนแห่งชาติและคุ้มครองสภาพแวดล้อมตามธรรมชาติ ซึ่งในประเทศไทยมีอุทยานแห่งชาติทั้งหมด 81 แห่ง โดยแบ่งเป็นอุทยานแห่งชาติทางบก 67 แห่ง และอุทยานแห่งชาติทางทะเล 14 แห่ง

1.2 วนอุทยาน เป็นพื้นที่นันทนาการที่มีขนาดเล็กแล้วมีความโดดเด่นน้อยกว่าอุทยานแห่งชาติ ในประเทศไทยมีวนอุทยานที่กระจายอยู่ทั่วประเทศ 109 แห่ง เช่น วนอุทยานเขาแหลมสิงห์ : จังหวัดจันทบุรี, วนอุทยานเขากระโดง : จังหวัดบุรีรัมย์, วนอุทยานเขาดาม่องล่าย : จังหวัดประจวบคีรีขันธ์ เป็นต้น

1.3 เขตรักษาพันธุ์สัตว์ป่า ตามพระราชบัญญัติ คือ พื้นที่ที่ถูกกำหนดให้สงวนและรักษาไว้ให้ปลอดภัยจากกิจกรรมต่างๆของมนุษย์ที่อาจรบกวนพืชมัตที่อยู่อาศัยและการดำรงชีวิตของสัตว์ป่า

1.4 เขตห้ามล่าสัตว์ป่า เป็นพื้นที่ที่รัฐบาลประกาศขึ้นเพื่อคุ้มครองสัตว์ป่าบางชนิดที่กำหนด แต่ไม่หวงห้ามการใช้ชีวิตที่พื้นที่กิจกรรมอื่นๆ

1.5 สวนพฤกษศาสตร์ เป็นสถานที่ที่มีการจัดรวบรวมพันธุ์ไม้ชนิดต่างๆ ที่มีคุณค่ามาปลูกไว้เป็นลำดับตามหมวดหมู่และตระกูล

1.6 สวนรุกขชาติ เป็นพื้นที่ธรรมชาติ แต่มีขนาดเล็กกว่าสวนพฤกษศาสตร์ ซึ่งสร้างขึ้นเพื่อรวบรวมพันธุ์ไม้ ต่างๆ โดยเฉพาะไม้ยืนต้นที่มีคุณค่าทางเศรษฐกิจและไม้ดอกที่มีอยู่ในท้องถิ่น

2. ทรัพยากรท่องเที่ยวส่วนที่**มนุษย์สร้างขึ้น** สามารถแบ่งออกได้เป็น 3 ประเภทใหญ่ๆ คือ

1. ทรัพยากรทางการท่องเที่ยวที่เกี่ยวข้องกับประวัติศาสตร์ ได้แก่ โบราณสถาน โบราณวัตถุ และร่องรอยทางอารยธรรม

2. ทรัพยากรการท่องเที่ยววัฒนธรรม ประเพณี และภูมิปัญญา ได้แก่ งาน ประเพณีประจำแต่ละจังหวัด ซึ่งเป็นทรัพยากรทางการท่องเที่ยวที่จับต้องไม่ได้ และจับต้องได้

3. ทรัพยากรทางการท่องเที่ยวสร้างขึ้นเพื่อการท่องเที่ยวโดยตรง เช่น สวนสนุก สถานบันเทิงต่างๆ เป็นต้น

2. ประเภททรัพยากรการท่องเที่ยวที่แบ่งตามความสนใจหรือความต้องการของนักท่องเที่ยว สามารถแบ่งได้เป็น 4 ประเภท คือ

2.1 ทรัพยากรการท่องเที่ยวที่เกิดขึ้นตามธรรมชาติ ซึ่งก็หมายถึงทรัพยากรการท่องเที่ยวที่เกิดขึ้นเองตามธรรมชาติที่มีลักษณะงดงามดึงดูดนักท่องเที่ยวให้สนใจและอยากเที่ยวชม ทรัพยากรการท่องเที่ยวที่เกิดขึ้นเองตามธรรมชาติย่อมเป็นข้อได้เปรียบ เพราะไม่ต้องสูญเสียต้นทุนในการผลิต เพียงแต่ต้องให้ความสำคัญในการดูแลรักษาและการใช้ประโยชน์ เพื่อให้เกิดความยั่งยืนต่อทรัพยากรการท่องเที่ยวและเพื่อมิให้ทรัพยากรธรรมชาติเหล่านี้ถูกทำลายจากกิจกรรมการท่องเที่ยวที่เกิดขึ้น แหล่งท่องเที่ยวประเภทนี้ ได้แก่ ชาติบาด ถ้ำ ภูเขา แหล่งน้ำ ป่าไม้ ตลอดจนพรรณไม้และสัตว์ป่า เป็นต้น

2.2 ทรัพยากรการท่องเที่ยวที่มนุษย์สร้างขึ้นเพื่อจุดประสงค์อื่น หมายถึง สถานที่ที่สร้างขึ้นเพื่อจุดประสงค์ที่แตกต่างกันออกไป แต่นักท่องเที่ยวสนใจจะไปเที่ยวชม แบ่งออกเป็น 2 กลุ่ม คือ

1) ทรัพยากรการท่องเที่ยวทางประวัติศาสตร์ โบราณสถานและศาสนา หมายถึง สถานที่ที่สร้างขึ้นในอดีตตามประวัติศาสตร์ที่เกี่ยวข้องกับศาสนา สงคราม พระมหากษัตริย์ ชนชั้นปกครอง และบุคคลสำคัญในอดีต เช่น โบราณสถาน โบราณวัตถุ วัด โบสถ์ พระราชวัง อนุสาวรีย์ อนุสรณ์สถาน บ้านของบุคคลสำคัญ

2) ทรัพยากรการท่องเที่ยวเชิงอุตสาหกรรม เกษตรกรรม และพาณิชยกรรม หมายถึง สถานที่ที่สร้างขึ้นเพื่อจุดประสงค์ในการผลิตสินค้าหรืออุตสาหกรรมที่นักท่องเที่ยวสนใจไปเที่ยวชม เช่น โรงโม่ โรงเบียร์ หม้อองแร่ หรือสถานที่ที่สร้างขึ้นเพื่อจุดประสงค์เชิงเกษตรกรรมที่ดึงดูดนักท่องเที่ยว เช่น อ่างเก็บน้ำ เขื่อน สวนเกษตร สวนผลไม้ ตลาดจนอาคารหรือสถานที่เชิงพาณิชยกรรม เช่น ธนาคารแห่งประเทศไทยในบริเวณวังบางขุนพรหม ธนาคารไทยพาณิชย์ สาขาตลาดน้อย ที่เคยเป็นสำนักงานแห่งแรก เป็นต้น

- 2.3 ทรัพยากรการท่องเที่ยวศิลปวัฒนธรรม เทศกาลและประเพณี หมายถึง ทรัพยากรการท่องเที่ยวที่เกี่ยวข้องกับศิลปวัฒนธรรม งานประเพณี ตลอดจนรูปแบบการดำเนินชีวิต เช่น วิถีชีวิตความเป็นอยู่ของชาวกระเหรี่ยง จังหวัดแม่ฮ่องสอน งานประเพณีสงกรานต์ จังหวัดเชียงใหม่ งานประเพณีแห่เทียนพรรษา จังหวัดอุบลราชธานี พิธีกรรมทางศาสนา และการแข่งขันกีฬา เป็นต้น
- 2.4 ทรัพยากรการท่องเที่ยวที่มนุษย์สร้างขึ้นเพื่อจุดประสงค์เฉพาะการท่องเที่ยว หมายถึง ทรัพยากรการท่องเที่ยวที่ถูกสร้างขึ้นหรือถูกจัดการดำเนินการ โดยเจ้าของหรือผู้ที่มีหน้าที่รับผิดชอบเพื่อตอบสนองความต้องการของนักท่องเที่ยว โดยปรับปรุง ดัดแปลงหรือสร้างแนวคิด และกิจกรรมขึ้นใหม่ เพื่อให้สถานที่นั้นมีความหลากหลายในการเที่ยวชมหรือทำกิจกรรม ซึ่งสามารถดึงดูดผู้สนใจเดินทางมาท่องเที่ยวและเกิดความประทับใจมากที่สุด เช่น ศูนย์อนุรักษ์ช้างไทย จังหวัดลำปาง ศูนย์ชีววิทยาทางทะเล มหาวิทยาลัยบูรพา จังหวัดชลบุรี ฟาร์มจระเข้สมุทรปราการ สถานีเกษตรหลวงอ่างขาง พิพิธภัณฑ์วังสวนผักกาด เมืองโบราณ จังหวัดสมุทรปราการ สยามนิรมิต การแสดงของอัลคาซ่า

3. ประเภทของทรัพยากรการท่องเที่ยวที่แบ่งตามการลักษณะการนำ เที่ยวของมัคคุเทศก์ สามารถแบ่งได้เป็น 3 ประเภท ดังนี้

- 3.1 ทรัพยากรการท่องเที่ยวประเภทธรรมชาติ เช่น หาดทราย ชายทะเล เกาะแก่ง ป่า เขา น้ำตก ถ้ำ น้ำพุร้อน ทะเลสาบ รวมถึงสิ่งที่ถือกำเนิดขึ้นร่วมกาลสมัยกับประวัติศาสตร์ธรรมชาติ เช่น ซากดึกดำบรรพ์ เป็นต้น
- 3.2 ทรัพยากรการท่องเที่ยวประเภทประวัติศาสตร์ อันได้แก่ โบราณวัตถุสถาน และศาสนา รวมถึงพิพิธภัณฑ์สถาน เป็นต้น
- 3.3 ทรัพยากรการท่องเที่ยวประเภทศิลปวัฒนธรรม ประเพณี และกิจกรรม เช่น งานเทศกาล ประเพณี ศิลปะการแสดง ศิลปหัตถกรรม หอศิลป์ วิถีชีวิต ตลอดจนกิจกรรมการท่องเที่ยวอื่น ๆ ที่สร้างสรรค์ขึ้นใหม่ เป็นต้น

ทรัพยากรการท่องเที่ยวของไทย



สรุปได้ว่า ประเทศไทยมีทรัพยากรทางการท่องเที่ยว
แบ่งออกได้เป็น 4 ประเภท คือ

1. ทรัพยากรทางการท่องเที่ยวประเภทธรรมชาติ
2. ทรัพยากรทางการท่องเที่ยวประเภทประวัติศาสตร์
3. ทรัพยากรทางการท่องเที่ยวประเภทวัฒนธรรม
4. ทรัพยากรทางการท่องเที่ยวประเภทนันทนาการ

อะไร...คือ องค์ประกอบที่
สำคัญของทรัพยากร
ท่องเที่ยว



ที่มา Mirror Avatar



ที่มา : <https://www.google.com/search?>

องค์ประกอบที่สำคัญของทรัพยากรการท่องเที่ยว มีดังต่อไปนี้

1. **มีความดึงดูดใจ (Attraction)** ทรัพยากรการท่องเที่ยวควรมีความดึงดูดความสนใจของนักท่องเที่ยวได้ เพราะสิ่งดึงดูดใจของแหล่งท่องเที่ยวแต่ละแหล่งท่องเที่ยวย่อมแตกต่างกันไปตามลักษณะภูมิประเทศของพื้นที่นั้นๆ ดังนั้นทรัพยากรท่องเที่ยวจะมีความงามแตกต่างกันออกไป เช่น แหล่งท่องเที่ยวประเภทธรรมชาติของแต่ละจังหวัดในประเทศไทยจะมีความสวยงามแตกต่างกัน เช่น หาดทราย ชายทะเล แนวปะการังที่มีความสวยงาม ความอุดมสมบูรณ์ของพรรณไม้นานาชนิด หินงอกหินย้อยภายในถ้ำ น้ำตกหินปูนที่มีน้ำไหลลดหลั่นเป็นเชิงชั้น หรือแม้กระทั่งทรัพยากรที่มนุษย์สร้างขึ้น เช่น วัดวาอาราม พระพุทธรูปที่มีความโดดเด่นทางสถาปัตยกรรม พระราชวังโบราณ เป็นต้นก็จะมีความงามที่แตกต่างกัน หรือลักษณะของเหตุการณ์สำคัญ เช่น เทศกาล ประเพณีแต่ละท้องถิ่นที่แปลกตาหาชมได้ยากแตกต่างกัน



เกาะไม้งาม : จ.พังงา



เกาะทะลุ : จ.ประจวบคีรีขันธ์

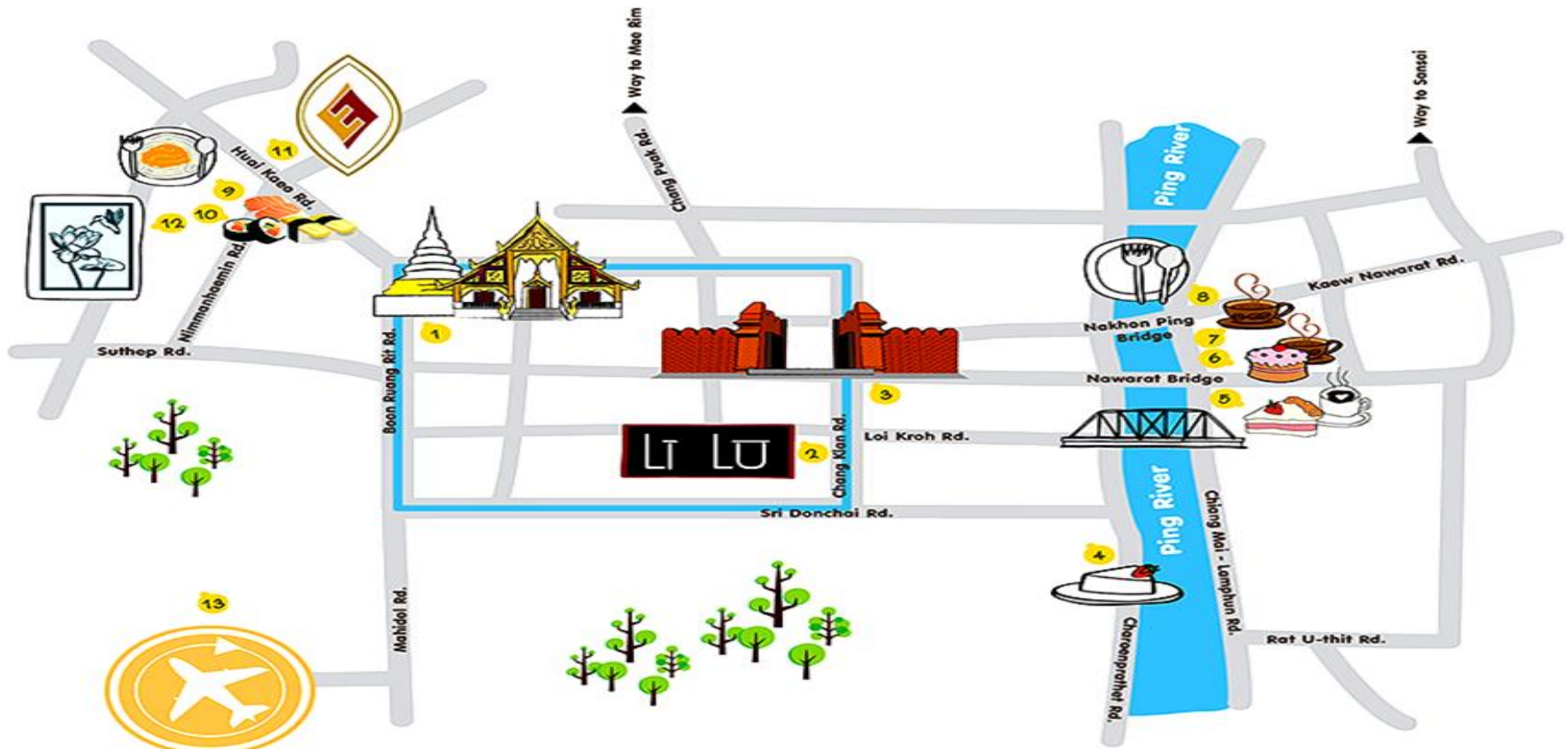


สังหรัวมหาวิหาร : จ.เชียงใหม่



วัดเบญจมบพิตรดุสิตวนารามราชวรวิหาร : กทม.

2. ความสามารถในการเข้าถึง (Accessibility) สิ่งสำคัญที่จะช่วยทำให้นักท่องเที่ยวเข้าไปเยี่ยมชมสถานที่ท่องเที่ยวในแต่ละแห่งนั้นคือต้องมีระบบการคมนาคมขนส่งที่ดี ต้องสะดวก รวดเร็วและปลอดภัย หากแหล่งท่องเที่ยวมีความสะดวกในการเดินทางเข้าถึงก็จะเป็นปัจจัยสำคัญอย่างหนึ่งที่สามารถดึงดูดความสนใจของนักท่องเที่ยวได้ การที่นักท่องเที่ยวเดินทางเข้าถึงแหล่งท่องเที่ยวได้สะดวกก็จะมีส่วนช่วยกระตุ้นให้นักท่องเที่ยวเดินทางไปเยี่ยมชมเยือนแหล่งท่องเที่ยวมากขึ้น หน่วยงานของรัฐหรือหน่วยงานท้องถิ่นในพื้นที่ที่รับผิดชอบแหล่งท่องเที่ยวจำเป็นต้องดำเนินการจัดสร้างสิ่งอำนวยความสะดวกพื้นฐาน เช่น ถนน ที่จอดรถ ท่าเรือ เป็นต้น เพื่ออำนวยความสะดวกแก่การเข้าถึงของนักท่องเที่ยว



- | | |
|-----------------------------|---------------------------------|
| 1. วัดสิงห์วรมหาวิหาร | 8. Samsen Villa |
| 2. โรงแรมลิลู่ (LiLu Hotel) | 9. Koland Café |
| 3. ถนนคนเดินประตูท่าแพ | 10. Blackitch Arisan Kitchen |
| 4. Nakara Jardin | 11. Eastin Tan Hotel Chiang Mai |
| 5. Khagee Café | 12. Kantary Hills Chiang Mai |
| 6. Khumpoon Café | 13. สนามบินเชียงใหม่ (Airport) |
| 7. Woo Café | |

3. ความพร้อมของอุปทานการท่องเที่ยวนอกเมือง (Infrastructure) สถานที่ที่ท่องเที่ยว นอกจากมีองค์ประกอบในด้านความดึงดูดใจของทรัพยากรการท่องเที่ยวแล้ว ควรต้องมีความพร้อมในปัจจัยของสาธารณูปโภคพื้นฐานต่างๆ เช่น น้ำประปา ไฟฟ้า โทรศัพท์ รวมถึงความพร้อมของการบริการท่องเที่ยวในมิติต่างๆ เช่น ที่พักแรม ร้านอาหาร บริการนำเที่ยว การขนส่ง บ้ายบอกทาง บริการข้อมูลข่าวสารและสินค้าที่ระลึก รวมทั้งสิ่งที่จะต้องให้ความสำคัญอีกประการหนึ่งคือระบบการรักษาความปลอดภัยแก่นักท่องเที่ยวที่เข้ามาเยือนพื้นที่ โดยปกติแล้วสิ่งที่อำนวยความสะดวกเหล่านี้ หน่วยงานภาครัฐจะเป็นผู้จัดหาและพัฒนาในลักษณะของการบริการประชาชนในรูปแบบของโครงสร้างพื้นฐาน อย่างไรก็ตาม การพัฒนาควรให้สอดคล้องกับลักษณะและความจำเป็นของแหล่งท่องเที่ยว รวมทั้งความต้องการของนักท่องเที่ยวด้วย



สิ่งอำนวยความสะดวก
สะดวกสำหรับผู้พิการ

ประชาสัมพันธ์



พื้นเอียงสำหรับ
เก้าอี้รถเข็น



จุดสูบบุหรี่



จุดรับฝากและ
ส่งคืนของหาย



จุดปรับค่าโดย
सार

ล็อกเกอร์
แบบหยอดเหรียญ



ห้องนั่งพักรอ



โทรศัพท์



โทรสาร



ลิฟต์



บันไดเลื่อน



บันได



ห้องให้นมบุตร



น้ำดื่ม



ถังขยะ



จุดรับวัสดุ
รีไซเคิล

ภาพสัญลักษณ์ : แสดงสิ่งอำนวยความสะดวกที่จะปรากฏอยู่ในแหล่งท่องเที่ยวต่างๆ
ที่มา : http://www.kintetsu.co.jp/foreign/thai/about/geton/guide_sign.html (6/08/2560)

4. กฎหมายและระเบียบที่เกี่ยวข้องกับการท่องเที่ยว (Legislation) กฎหมายและระเบียบที่กำหนดเพื่อควบคุมดูแลให้เกิดความเรียบร้อยและปลอดภัยในแหล่งท่องเที่ยว โดยหน่วยงานของรัฐที่กำหนดขึ้นดูแลแหล่งท่องเที่ยวและชุมชนในพื้นที่ที่จะต้องนำไปปฏิบัติและควบคุมอย่างจริงจังจะไม่ละเลย นอกจากนี้จะเป็นการช่วยให้การจัดการแหล่งท่องเที่ยวมีประสิทธิภาพแล้วยังเป็นการสร้างภาพลักษณ์ที่ดีให้กับแหล่งท่องเที่ยวนั้นๆ อีกทางหนึ่งด้วย



พระราชบัญญัติป่าไม้ พุทธศักราช 2484

 พระราชบัญญัติป่าไม้ พุทธศักราช 2484



พระราชบัญญัติอุทยานแห่งชาติ พ.ศ. 2504

 พระราชบัญญัติอุทยานแห่งชาติ พ.ศ. 2504



พระราชบัญญัติป่าสงวนแห่งชาติ พ.ศ. 2507

 พระราชบัญญัติป่าสงวนแห่งชาติ พ.ศ. 2507



พระราชบัญญัติสงวนและคุ้มครองสัตว์ป่า พ.ศ.2535

 [พระราชบัญญัติสงวนและคุ้มครองสัตว์ป่า พ.ศ.2535](#)




พระราชบัญญัติสงวนและคุ้มครองสัตว์ป่า (ฉบับที่ 2) พ.ศ. 2556

 พระราชบัญญัติสงวนและคุ้มครองสัตว์ป่า (ฉบับที่ 2) พ.ศ. 2556




พระราชบัญญัติสงวนและคุ้มครองสัตว์ป่า(ฉบับที่3)พ.ศ.2557

 พระราชบัญญัติสงวนและคุ้มครองสัตว์ป่า(ฉบับที่3)พ.ศ.2557



ประกาศคณะรักษาความสงบแห่งชาติ ฉบับที่ ๑๐๖/๒๕๕๗

 ประกาศคณะรักษาความสงบแห่งชาติ ฉบับที่ ๑๐๖/๒๕๕๗

ภาพแสดงตัวอย่างกฎหมายที่ใช้ในการควบคุมและดูแลการทรัพยากรการท่องเที่ยว
ที่มา: <http://portal.dnp.go.th/Law> 6/08/2560

5. มีคุณค่าด้านสุนทรียภาพ หมายความว่า มีคุณค่าด้านความงาม ความวิจิตรของทรัพยากรธรรมชาติ ประวัติศาสตร์ และวัฒนธรรมที่มีผลต่อจิตใจของนักท่องเที่ยว ที่ทำให้เกิดความประทับใจอยากที่จะกลับมาท่องเที่ยวใหม่อีกครั้ง
6. มีความหายากในระดับโลก ภูมิภาค ประเทศ และท้องถิ่น ซึ่งทรัพยากรการท่องเที่ยวซึ่งต้องมีลักษณะที่อาจจะหายาก มีจำนวนน้อยที่หาชมได้ในประเทศ หรือมีเพียงหนึ่งเดียวของโลกไม่ซ้ำกับที่ใด เช่น แหล่งท่องเที่ยวที่เป็น Unseen แหล่งท่องเที่ยวที่ได้ขึ้นทะเบียนเป็นมรดกโลก เป็นต้น

7. มีขนาดพื้นที่ของทรัพยากรการท่องเที่ยวที่สามารถรองรับจำนวนนักท่องเที่ยวอย่างเพียงพอและเหมาะสม มีขนาดพื้นที่ตั้งแต่ขนาดเล็กไปจนถึงขนาดใหญ่และมีลักษณะของทรัพยากรที่สามารถพัฒนาแบบกลุ่มการท่องเที่ยวที่มีคุณค่าหรือความน่าสนใจแบบเดียวกัน
8. สามารถนำทรัพยากรท่องเที่ยวที่สร้างขึ้นสร้างให้เกิดมูลค่าเพิ่มได้ นั่นก็คือสามารถนำทรัพยากรการท่องเที่ยวมาเป็นวัตถุดิบในการพัฒนาเพิ่มคุณค่าโดยวิธีการต่างๆ อย่างเหมาะสมและไม่ทำลายทรัพยากรการท่องเที่ยวอื่นๆ เช่น การนำผักที่เกิดขึ้นตามธรรมชาติมาปรุงเป็นอาหารให้นักท่องเที่ยวได้รับประทาน หรือไม่กินเป็นของที่ระลึกที่ทำมาจากวัสดุที่เป็นเอกลักษณ์ของแหล่งท่องเที่ยวอื่นๆ เป็นต้น
9. ลักษณะการเป็นของแท้และดั้งเดิมของทรัพยากรการท่องเที่ยว ซึ่งทรัพยากรท่องเที่ยวจะต้องมีความเป็นของแท้และดั้งเดิมซึ่งจะเป็นทรัพยากรท่องเที่ยวที่ไม่มีการดัดแปลงหรือปรับเปลี่ยน เช่น วัฒนธรรมของชนเผ่าต่างๆ ในภาคเหนือของประเทศไทย ประเพณีของแต่ละจังหวัดในประเทศไทย เป็นต้น

ประโยชน์ของทรัพยากร
ต่อการจัดการท่องเที่ยว
คือ.....



ที่มา Mirror Avatar

ประโยชน์ของทรัพยากรต่อการจัดการท่องเที่ยว คือ

1. เป็นสิ่งดึงดูดใจที่ทำให้นักท่องเที่ยวเดินทางท่องเที่ยว เนื่องจากนักท่องเที่ยวส่วนใหญ่จะเดินทางไปท่องเที่ยวที่ใดนั้น มักที่จะศึกษาหาข้อมูลเกี่ยวกับแหล่งท่องเที่ยวใดที่เป็นที่น่าสนใจ และทั้งนี้แหล่งท่องเที่ยว หรือทรัพยากรท่องเที่ยว นั้นยังส่งผลต่อการตัดสินใจในการเดินทางไปยังแหล่งท่องเที่ยวอื่นๆ หรือไม่ อีกด้วย

2. ทำให้ผู้มาเยือน หรือนักท่องเที่ยวมีโอกาสได้เพลิดเพลินชื่นชมและ
เข้าใจลักษณะเฉพาะของแหล่งท่องเที่ยวต่างๆ รวมถึงการสร้าง
ประสบการณ์ใหม่ๆ

3. เป็นตัวกลางในการสะท้อนให้นักท่องเที่ยว หรือผู้มาเยือนเห็นถึง
คุณค่าของภูมิปัญญาบรรพบุรุษ เนื่องจากทรัพยากรการท่องเที่ยว
แสดงให้เห็นถึงความ เป็นเอกลักษณ์ของชาติซึ่งมักจะแสดงออกมาใน
รูปแบบของศิลปวัฒนธรรม ได้แก่ เทศกาลงานประเพณีต่างๆ ของ
ไทย อาทิ งานประเพณีสงกรานต์ งานประเพณีลอยกระทง
งานประเพณีแห่เทียนพรรษา เป็นต้น

4. เป็นตัวช่วยให้เกิดความเจริญในด้านต่างๆ ไปยังชุมชนท้องถิ่น ได้แก่ ระบบสาธารณสุขูปโภค ระบบการขนส่ง ระบบการกระจายสินค้าของชุมชน การเกิดธุรกิจบริการในพื้นที่ อาทิ โรงแรมและที่พัก ร้านอาหาร ร้านขายของฝากของที่ระลึก บริษัทขนส่ง เป็นต้น
5. เป็นตัวช่วยเปิดโลกทัศน์ให้กับประชาชนในท้องถิ่น และนักท่องเที่ยวได้เรียนรู้วัฒนธรรมที่แตกต่างจากวัฒนธรรมตนเอง จากพฤติกรรมของนักท่องเที่ยวและประชาชนภายในชุมชนที่แสดงออกต่อกัน เช่น ภาษากาย แต่งกาย อาหารและวิถีการกินอาหารของแต่ละพื้นที่ เป็นต้น

6. ทรัพยากรการท่องเที่ยวหรือแหล่งท่องเที่ยวที่แตกต่างกันของแต่ละพื้นที่ จะทำให้บริษัทนำเที่ยวสามารถนำมาเขียนโปรแกรมการท่องเที่ยวในรูปแบบที่แตกต่างกัน เช่น การท่องเที่ยวเชิงธรรมชาติ การท่องเที่ยวเชิงวัฒนธรรม การท่องเที่ยวเชิงนันทนาการ การท่องเที่ยวเชิงนิเวศ เป็นต้น
7. สามารถนำกิจกรรมต่างๆ ที่ส่งเสริมการท่องเที่ยวมาช่วยให้นักท่องเที่ยวมีส่วนร่วมกับชุมชนหรือพื้นที่ทางการท่องเที่ยวเพื่อให้เกิดความพึงพอใจของนักท่องเที่ยว และยังเป็นส่วนหนึ่งของการท่องเที่ยวอย่างสมบูรณ์ เช่น การเดินป่า การปั่นจักรยาน การศึกษาธรรมชาติ การพายเรือ การถ่ายรูป การส่องแก่ง การดำน้ำ เป็นต้น

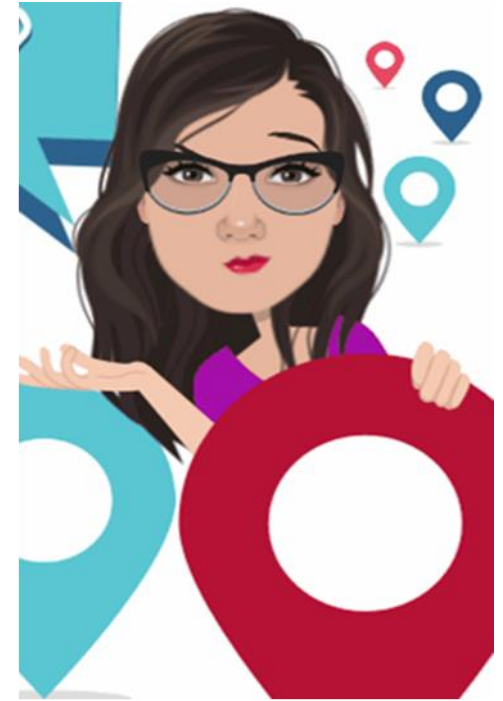
8. เนื่องจากปัจจุบันมีการนำสื่อสังคมออนไลน์เข้ามาใช้กับการท่องเที่ยว ทำให้แหล่งท่องเที่ยวที่ถูกรีวิว การนำเสนอผ่านสื่อสังคมออนไลน์ เช่น Facebook Instagram Line และอื่นๆ เป็นต้น กลายเป็นที่รู้จักของนักท่องเที่ยวและทำให้เกิดความอยากท่องเที่ยวให้กับกลุ่มนักท่องเที่ยวที่ยังไม่เคยมาท่องเที่ยวในแหล่งท่องเที่ยวเหล่านั้นๆ อยากที่จะมาท่องเที่ยวสักครั้งในชีวิต
9. ทรัพยากรทางการท่องเที่ยวยังถือได้ว่าเป็นแหล่งที่มาของรายได้ที่เกิดขึ้นภายในชุมชนท้องถิ่นนั้นๆ เพราะเมื่อนักท่องเที่ยวเดินทางเข้ามาเยี่ยมชมแหล่งท่องเที่ยว นั้นๆ ย่อมก่อให้เกิดการใช้จ่ายขึ้นภายในท้องถิ่นเกิดการกระจายรายได้ เกิดการจ้างงาน เกิดอาชีพใหม่ๆ ขึ้นในท้องถิ่น นอกจากนี้ยังเป็นแหล่งที่มาของรายได้ที่เกิดกับภาครัฐ โดยการเรียกเก็บภาษีอากรจากการค้าและภาษีเงินได้จากผู้ประกอบการในธุรกิจที่เกี่ยวข้องกับการท่องเที่ยว เพื่อนำเงินที่ได้นั้นมาพัฒนาประเทศในด้านต่างๆ ที่ต้องพัฒนา และช่วยชดเชยในภาวะการขาดดุลการค้ากับต่างประเทศ

10. เป็นส่วนหนึ่งที่ทำให้ประชาชนเกิดความภาคภูมิใจในท้องถิ่นของตนเอง ที่มีทรัพยากรทางการท่องเที่ยวที่นักท่องเที่ยวให้ความสนใจ และนิยมมาก
ท่องเที่ยว เพราะจะทำให้ประชาชนสามารถเผยแพร่วัฒนธรรมเฉพาะของ
ชุมชน วิถีชีวิตของประชาชนในชุมชน และความเป็นประเทศชาติ ให้
นักท่องเที่ยวหรือผู้ที่สนใจได้เรียนรู้และได้เข้าใจถึงความแตกต่างของแต่ละ
พื้นที่ในแต่ละประเทศ

คำถามทบทวนการเรียนรู้ประจำบทที่ 1

1. ให้นักศึกษาของความหมายของคำว่า “ทรัพยากรการท่องเที่ยว” มาพอสังเขป
2. ให้นักศึกษาบอกความสำคัญของทรัพยากรการท่องเที่ยวต่อการท่องเที่ยวมาอย่างน้อย 5 ข้อ
3. ให้นักศึกษาบอกองค์ประกอบสำคัญของทรัพยากรการท่องเที่ยว อย่างละเอียด
4. ให้นักศึกษาอธิบายประเภทของทรัพยากรการท่องเที่ยวของประเทศไทยมาพอสังเขป
5. ให้นักศึกษาบอกความแตกต่างระหว่างสิ่งดึงดูดใจของทรัพยากรท่องเที่ยวประเภทธรรมชาติ
กับทรัพยากรการท่องเที่ยวประเภทประวัติศาสตร์ ตามความเข้าใจของตัวเอง

.....จบการบรรยาย.....
.....ไว้เจอกันครั้งต่อไป.....



ที่มา Mirror Avatar