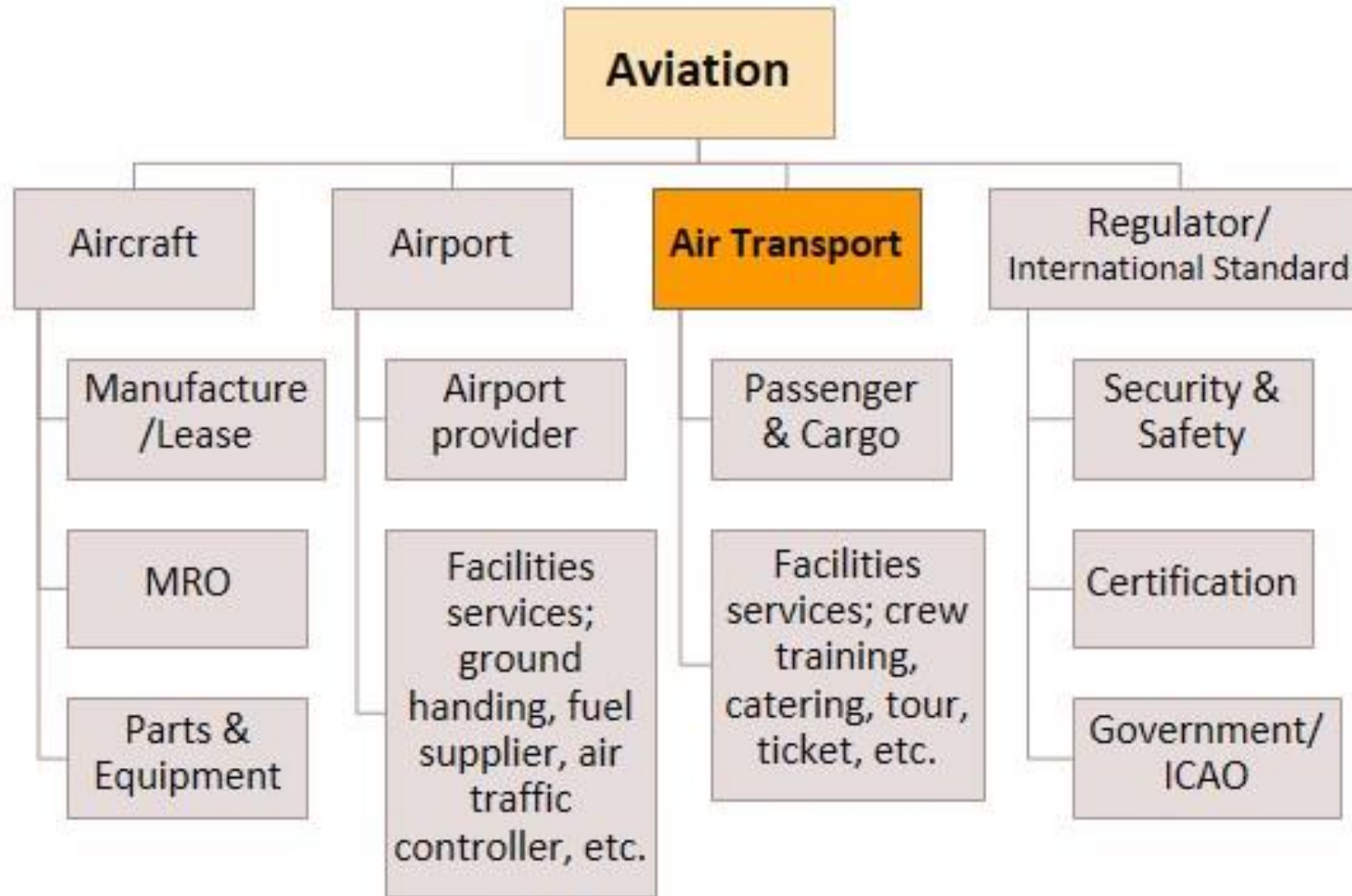


Figure 1: Aviation Industry

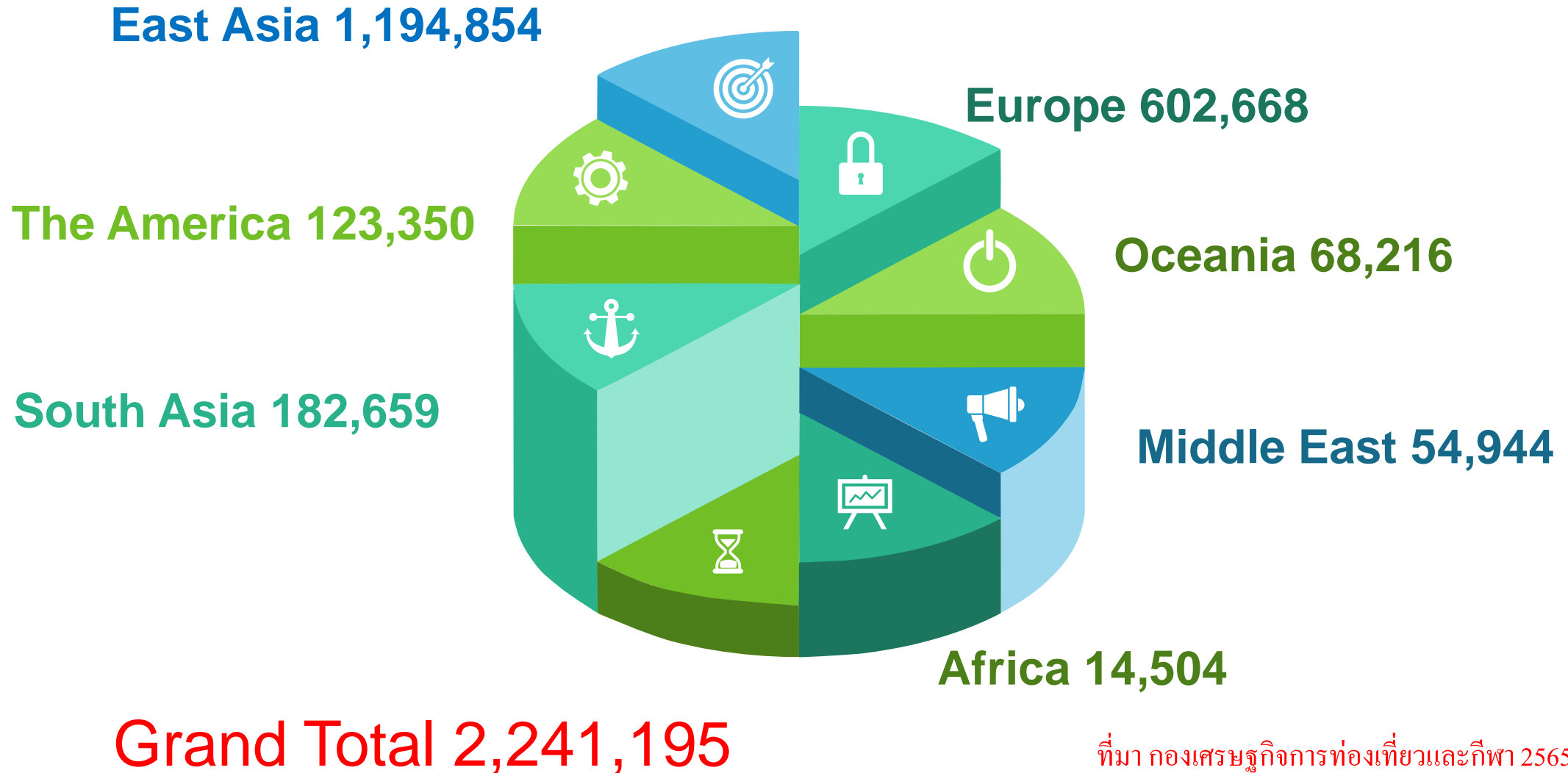




- The airline industry is composed of different local and international airline companies around the world that both serve the **domestic** and **international** markets. Airlines are the companies that offer services of transporting **passengers** or **goods** by air, either through helicopters or jets.
- With thousands of local and international airline companies offering **commercial**, **charter**, **private**, or even **government** use for passengers, the opportunity for air travel just keeps on increasing.

Airline Industry

สถิติจำนวนนักท่องเที่ยวปี 2565



Timeline ของอุตสาหกรรมการท่องเที่ยว ไทย

นโยบายภาครัฐ เปิดประเทศ
ต้อนรับนักท่องเที่ยวต่างชาติ และ
นำร่องที่จังหวัดภูเก็ต

2022

นโยบายภาครัฐที่จะ
ต้อนรับนักท่องเที่ยวจีน

2023

แนวโน้มในการกลับมาเป็นเจ้าแห่ง
ตลาดท่องเที่ยวใหญ่ในเอเชีย

2024

2019

Covid 19
No Vaccine
Lock Down

2020

Covid19
Rare Vaccine
Lock Down

2021

Covid19
Selection of Vaccine
Open the country

2019-2024



ปัจจัยที่ทำให้เศรษฐกิจไทยเติบโต



1. การฉีดวัคซีนป้องกันโควิด19

ทำให้สถานการณ์คลี่คลายลง

และ คน อยู่อย่าง New Normal

2. การฟื้นตัวของภาคท่องเที่ยวเป็น
เริ่มเปิดประเทศตั้งแต่ช่วงปลายปี 2564
แต่นโยบายของประเทศต้นทางที่เข้มงวด
และความไม่แน่นอนของการระบาดจะยัง
เป็นข้อจำกัดต่อไป คาดว่าอาจต้องใช้เวลา
จนถึงปี 2568 กว่าที่จำนวน
นักท่องเที่ยวต่างชาติจะกลับสู่ระดับก่อน
การระบาดได้

3. ภาคส่งออก ขยายตัว

ต่อเนื่องเป็นแรงสำคัญของ
เศรษฐกิจ เนื่องจากการฟื้นตัว
ของความต้องการสินค้าของ
โลก และประเทศคู่ค้า

เศรษฐกิจไทยค่อยๆขยายตัว
แบบค่อยเป็นค่อยไปจาก
ไตรมาสสุดท้ายของปี64

3.7%

4. การขยายการลงทุนเพิ่มขึ้นของ
ภาคเอกชน และ การยกระดับการผลิตสู่
ระบบดิจิทัล และ การลงทุนในโครงสร้าง
พื้นฐานขนาดใหญ่

5. มาตรการกระตุ้นการฟื้นฟูเศรษฐกิจ การคง
อัตราดอกเบี้ยที่ 0.5% ปรับโครงสร้างหนี้
ช่วยเหลือลูกหนี้รายย่อย เพื่อช่วยกระตุ้นธุรกิจ

Figure 4: Industries that Need to Move along Global Supply Chains

Move Upstream

1. Agriculture, forestry and fishing
2. Food products, beverages and tobacco
3. Coke and refined petroleum products
4. Chemicals and pharmaceutical products
5. Basic metals
6. Computer, electronic and optical products
7. Motor vehicles, trailers and semi-trailers
8. Other transport equipment
9. Other manufacturing
10. Accommodation and food services
11. Real estate activities
12. Other business sector services

Move Downstream

1. Wood and products of wood and cork
2. Paper products and printing
3. Rubber and plastic products
4. Other non-metallic mineral products
5. Fabricated metal products
6. Electrical equipment
7. Machinery and equipment
8. Electricity, gas, water supply, sewerage, waste and remediation services
9. Construction
10. Transportation and storage
11. Publishing, audiovisual and broadcasting activities
12. Telecommunications
13. IT and other information services



SWOT Analysis

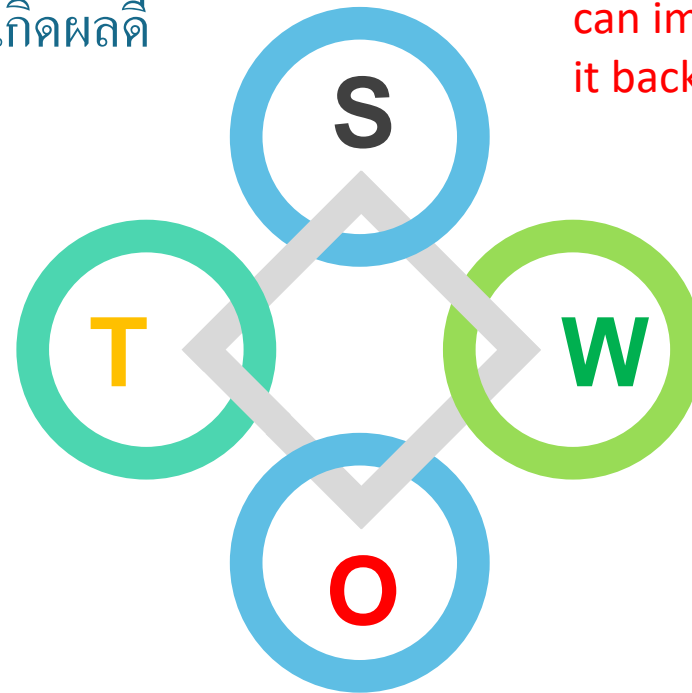
SWOT Analysis is a practical way to understand a company's position in the industry. It shows the areas where the organization is great at (Strengths), what it lacks (Weaknesses), how it can improve (Opportunities), and what's holding it back (Threats).

Strengths

จุดแข็งจากภายในองค์กร ที่ทำให้เกิดผลดี

Threats

อุปสรรคจากภายนอกองค์กร ที่ทำให้เกิดผลเสีย



Weakness

จุดอ่อนจากภายในองค์กร ที่ทำให้เกิดผลเสีย

Opportunities

โอกาสจากภายนอกองค์กร ที่ทำให้เกิดผลดี

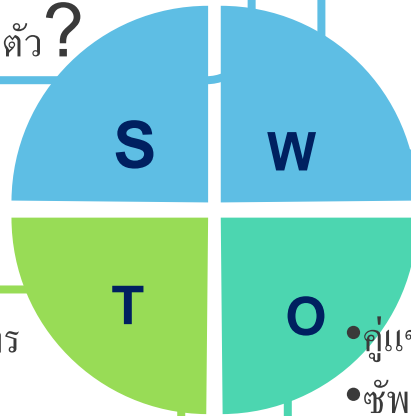
SWOT

- วิธีการใดที่ทำให้ธุรกิจประสบความสำเร็จ?
- สินทรัพย์ใดบ้างที่มีในองค์กร หรือทีมของคุณ? (เช่น ความรู้ การศึกษา ความเชี่ยวชาญ เครื่องมือ ทักษะ และชื่อเสียง)
- ทรัพย์สินใดบ้างที่จะสามารถช่วยให้องค์กรทำงานได้อย่างรวดเร็ว มีระบบ และมีประสิทธิภาพ เช่น ลูกค้า อุปกรณ์ต่างๆ เทคโนโลยีที่คุณมี เงินสด และสิทธิบัตรต่างๆ
- ข้อได้เปรียบทางการแข่งขันที่มีเหนือคู่แข่งมีอะไรบ้าง? เอกลักษณะเฉพาะตัว?

- ธุรกิจของคุณจำเป็นต้งมีการแข่งขันหรือไม่?
- ลักษณะการทำงาน กระบวนการทางธุรกิจที่อาจก่อให้เกิดปัญหาในภายหลังและควรปรับปรุง?
- มีช่องว่างในทีม หรือขาดบุคลากรในตำแหน่งที่สำคัญ เช่น พนักงานบริการลูกค้า นักการตลาด พนักงานตรวจสอบคุณภาพ เป็นต้น

- ตลาดที่คุณกำลังอยู่มีโอกาสดีเติบโตและมีแนวโน้มให้กลุ่มเป้าหมายเกิดการซื้อขามากขึ้นหรือไม่?
- อะไรบ้างในสังคมที่คุณสามารถนำมาใช้ประโยชน์ เพื่อให้ธุรกิจเกิดการเติบโต?
- การเปลี่ยนแปลงภายนอกใดบ้างที่มีผลกระทบต่อบริษัทในทางบวก เช่น กฎหมาย การเมือง เศรษฐกิจ เทคโนโลยี เป็นต้น
- กลุ่มเป้าหมาย หรือลูกค้า มีความเปลี่ยนแปลงไปในทิศทางใดบ้าง และคุณจะเป็น Top of mind หรือไม่?

- คู่แข่งรายใหม่ที่จะเข้ามาสู่ตลาดในภายหลังมีจำนวนมากน้อยแค่ไหน?
- ซัพพลายเออร์จะสามารถหาวัตถุดิบแบบเดียวกับคุณในราคาที่เท่าๆกันได้หรือไม่?
- การพัฒนาเทคโนโลยีในอนาคตจะเปลี่ยนวิธีการทำธุรกิจของคุณในอนาคตได้หรือไม่?
- พฤติกรรมของผู้บริโภคมีแนวโน้มเกิดการเปลี่ยนแปลงในเชิงลบต่อธุรกิจของคุณหรือไม่?
- มีแนวโน้มของตลาดใดบ้างที่จะทำให้คุณเสียเปรียบในภายหลัง?

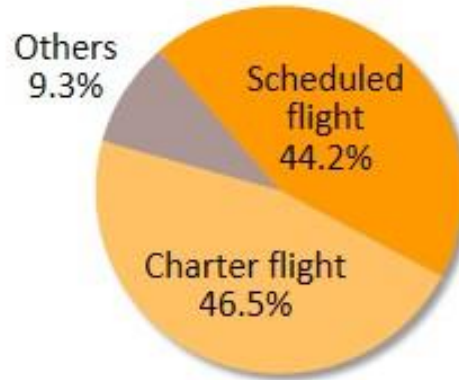


Air Line Industry

44.2%

การให้บริการเที่ยวบินแบบประจำมีกำหนด (Scheduled service) มีเส้นทางและตารางเวลาบินแน่นอน สามารถจัดสรรการบินทั้งการรับส่งผู้โดยสารและการขนส่งสินค้าตามกำหนดเวลา และอาจให้บริการเที่ยวบินไม่ประจำหรือเช่าเหมาลำด้วย ผู้ประกอบการสัญชาติไทยในกลุ่มนี้มีสัดส่วน 44.2% ของผู้ประกอบการทั้งหมด

Figure 3: Share of Thai AOL Service Route (2019)



Source: The Civil Aviation Authority of Thailand (CAAT)
Note: Others such as service by balloon, by helicopter, for testing, for sight seeing, for sky driving, etc.

46.5%

การให้บริการเที่ยวบินแบบไม่ประจำหรือเช่าเหมาลำ (Non-scheduled or charter flight service) ให้บริการเป็นครั้งคราวหรือเป็นเที่ยวบินพิเศษ ผู้ประกอบการสัญชาติไทยมีสัดส่วน 46.5% ส่วนใหญ่เป็นรายเล็กและมีจำนวนอากาศยานเพื่อทำการบินอย่างน้อย 1 ลำ จึงมีทางเลือกในการให้บริการไม่มาก ทั้งนี้ ภาครัฐกำหนดให้ผู้ประกอบการที่มีอากาศยานน้อยลำทำการบินได้เฉพาะเช่าเหมาเป็นรายเที่ยว (Ad hoc charter flight) หากมีสองลำขึ้นไปสามารถบินเช่าเหมาตามที่ขออนุญาต (Program charter flight)

9.3%

เที่ยวบินอื่นๆ ให้บริการเฉพาะด้าน อาทิ บริการบินชมทัศนียภาพ ฝึกบิน ดึงพสุธา และถ่ายทำภาพยนตร์ ผู้ประกอบการสัญชาติไทยมีสัดส่วน 9.3%

Cross Cultural



Japan



USA



India



Cross Cultural



China



Australia



Middle East



Cross Cultural



London



Myanmar



Korea





Q & A

The image features a light blue background with a darker blue diagonal shape on the right side. Numerous white paper airplanes are scattered across the left and bottom areas. A single blue paper airplane is positioned in the upper center, with a white dashed line trailing behind it, curving downwards and to the left towards a white paper airplane. The text 'Applicable Laws, Regulations and Rules' is written in white on the dark blue background.

Applicable Laws, Regulations and Rules

CAAT

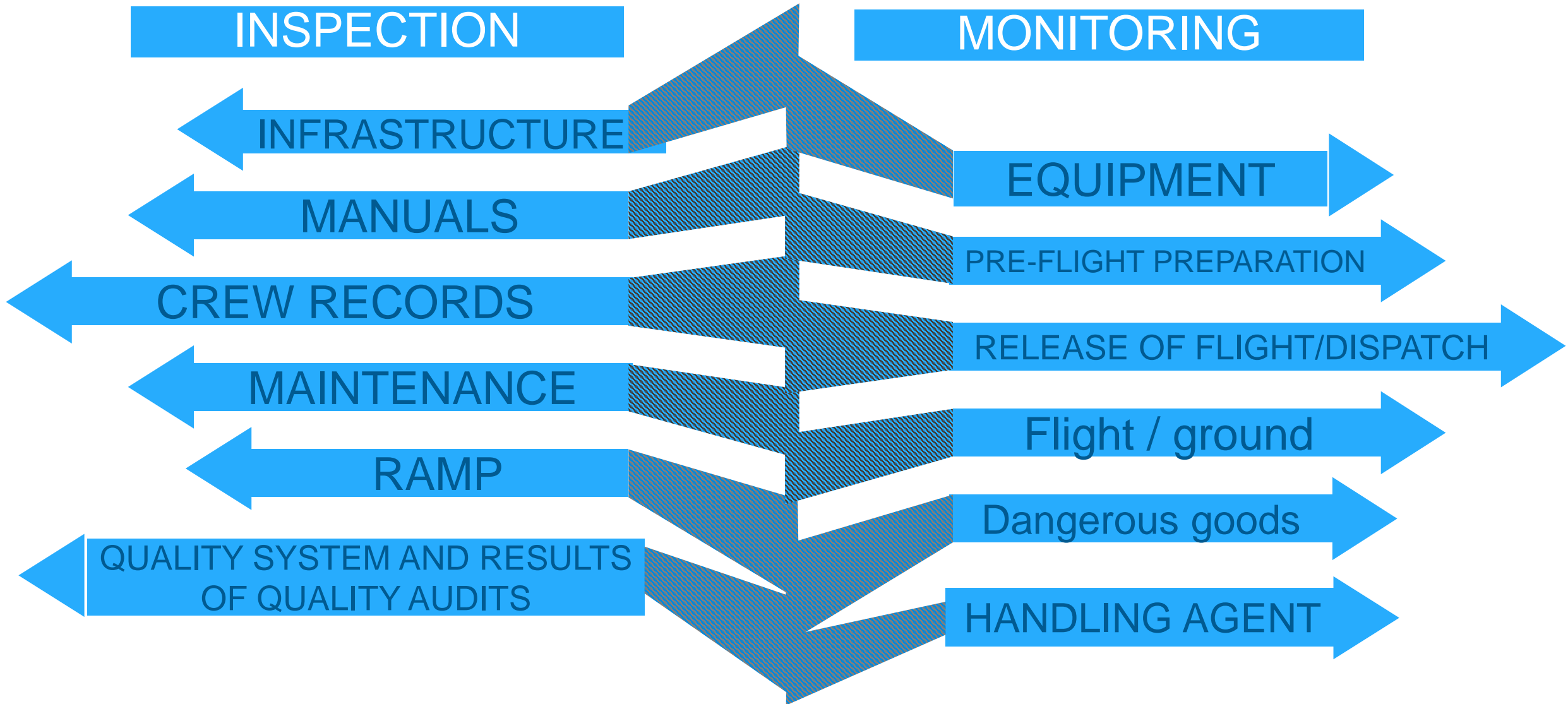


The Civil Aviation Authority of Thailand



CAAT is the aviation authority of Thailand. Their responsibilities include regulating , controlling, developing and auditing Thai Civil aviation.

CAAT : The Authority



CREW DOCUMENTS

1

AIRLINE IDENTIFICATION CARD.

2

VALID PASSPORT.

3

CREW CERTIFICATION CARD.

4

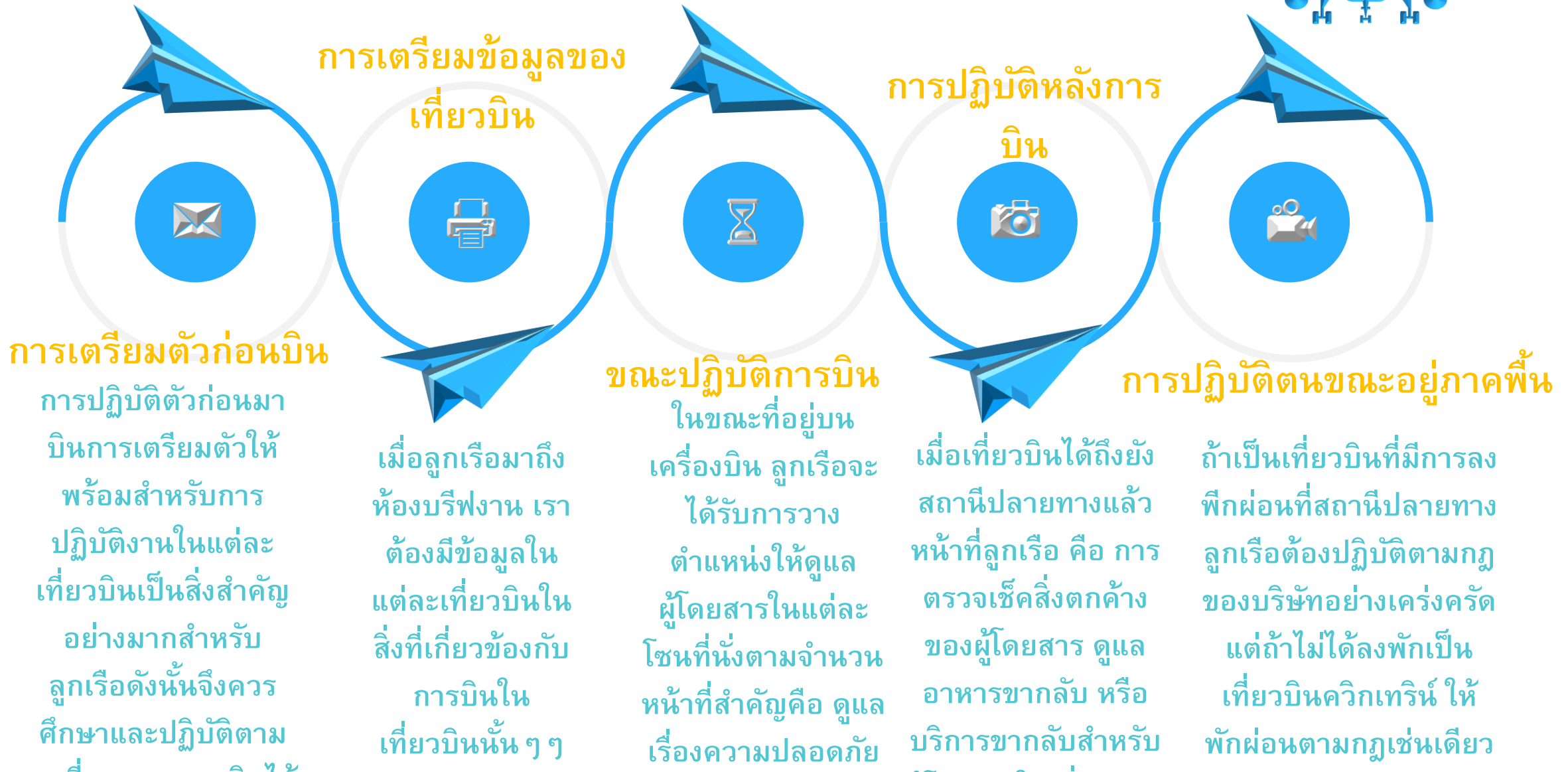
MEDICAL RECORD .

5

ID CARD



การเตรียมตัวสำหรับผู้ปฏิบัติการบิน



การเตรียมตัวก่อนมาบิน



1. งดการกินยานอนหลับภายใน 9 ชั่วโมง



3. ห้ามทานยา Antihistamines ภายใน 24 ชั่วโมง



5. งดการบริจาคโลหิตและไขกระดูกภายใน 72 ชั่วโมง.



2. งดการดื่มแอลกอฮอล์ก่อนมาบิน 12 ชั่วโมง

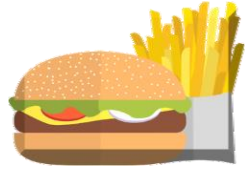
4. งดการไปดำน้ำภายใน 24 ชั่วโมง



6. ห้ามเสพสารเสพติดทุกชนิด



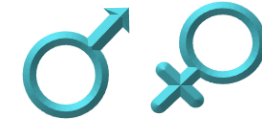
การเตรียมตัวก่อนมาบิน



7. การรับประทานอาหารก่อนมาบิน
สำคัญมากลูกเรือทุกคนต้องไม่ปล่อยให้
ท้องว่าง



9. ลูกเรือต้องได้รับการพักผ่อนที่
เพียงพอก่อนการมาปฏิบัติกร
บิน



11. ลูกเรือเมื่อทราบว่าตั้งครรภ์
ต้องหยุดบินและแจ้งต้นสังกัด
ทันที



8. อาหารที่ควนหลีกเลี่ยง จำพวก อาหารบูดเน่า
นมหรือครีม มายองเนส ไข่กรอก สลัด พาย
เนื้อ สลัดทะเล อาหารค้างคืน อาหารหมักดอง

10. ห้ามบินหลังจากการผ่าตัดที่
มีการใช้ยาชาเฉพาะที่
ภายใน 12 ชั่วโมง หรือ 48
ชั่วโมงหลังจากการวางยาสลบ
แบบบล็อกสันหลัง



12. เมื่อมีอาการเจ็บป่วยต้องรีบ
แจ้งต้นสังกัดหรือหัวหน้างาน
ทันที



Cabin Crew Briefing (30min)



ความปลอดภัย
ต่อ ร่างกายของเรา
หรือคือการป้องกัน
ไม่ให้เกิดเหตุ



ความมั่นคง
ปลอดภัยต่อชีวิต
และทรัพย์สิน
การรักษาและ
ดูแลในขณะนั้น



การให้บริการใน
เที่ยวบินตาม
รูปแบบและ
กฎระเบียบ

การเตรียมข้อมูลในแต่ละเที่ยวบิน (Flight Information)



สิ่งที่จำเป็นต้องรู้ในแต่ละเที่ยวบิน.

1. เรากำลังเดินทางไปไหน (Final Destinations)
2. ชื่อสนามบินปลายทาง (Airport Name)
3. เที่ยวบินอะไร (Flight Number)
4. ระยะเวลาของเที่ยวบิน (Flight Duration Time)
5. ความแตกต่างเรื่องเวลา (Time Zone and Time Difference).
6. เครื่องบินประเภทไหนบิน (Aircraft Information)
7. รายชื่อลูกเรือ และ กัปตัน (Crew Name List and Flight Deck Crew)
8. รายการอาหารพิเศษ (Special Meal Name List)
9. ข้อมูลผู้โดยสาร (Passenger Information) ต่างๆ ในเที่ยวบินนั้นๆ (Special need passengers)

การเตรียมข้อมูลในแต่ละเที่ยวบิน



Briefing Time : 30 minutes

ในห้องbrief หรือ ห้องเตรียมการบิน ลูกเรือจะได้รับการแจ้งข้อมูลข่าวสาร อัปเดต ของบริษัทที่เกิดขึ้น รวมถึง การตรวจเช็คเอกสาร เสร็จสมบูรณ์ตาม ควบคุมความความปลอดภัย

Schedules TG 642

23:55
BKK



07:40
NRT

Schedules TG 643

11:45
NRT

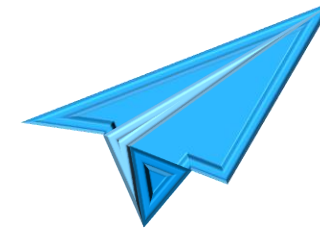


17:00
BKK

ข้อจำกัด

1. ห้ามนำเนื้อสัตว์ ผักสดและ ผลไม้สด เข้าประเทศ
2. ห้ามนำเข้าสินค้าละเมิดลิขสิทธิ์
3. ห้ามนำเข้ายาเสพติด
4. ห้ามนำเข้าเงินสดเกินล้านเยน

การปฏิบัติงานในเที่ยวบิน (Flight Duties)



การให้บริการเรื่องอาหารและเครื่องดื่ม

การให้บริการตามรูปแบบที่ทาง
บริษัทเป็นผู้กำหนดกับ
ผู้โดยสาร

การให้บริการหลังการบริการ อาหารและเครื่องดื่ม

ดูแลผู้โดยสารหลังจากได้รับอาหารไป
เรียบร้อยแล้ว .

การดูแลเรื่องความปลอดภัย

คอยสอดส่องดูแล ไม่ให้
เกิดเหตุมาฝั่งประสงค์ใน
เที่ยวบิน.



Your Text Here

You can simply impress your audience and add a unique zing and appeal to your Presentations.

การปฏิบัติการณ์หลังการบิน



การปฏิบัติตนขณะอยู่ภาคพื้น



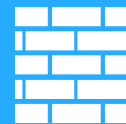
พักผ่อนให้เพียงพอ.



กรณีที่อยู่ตามสถานที่ต่าง ๆ ให้ปฏิบัติตามกฎ
ของบริษัทเพื่อรักษาชื่อเสียงและ



ภาพลักษณ์
การกินอาหาร และ การเตรียมตัวสำหรับ
เที่ยวบินในตารางบินต่อไปเป็นสิ่งสำคัญ



การออกกำลังกายเป็นการฟื้นฟู
สมรรถภาพของร่างกายที่ดี

**THE EXIT SEATS MUST NOT BE
ASSIGNED TO THE FOLLOWING
CATEGORIES OF PASSENGERS.**

1. Passengers traveling with infants.
2. Passengers who are obviously pregnant.
3. Suddenly ill passengers.
4. Incapacitated Passengers /Disabled Passengers / Passengers with Reduced Mobility (PRM).
5. Unaccompanied minors (UM).
6. Child and Young passengers (YP)
7. Elderly passengers.
8. Buddhist monks / Novices.
9. Passengers traveling with escort dogs or service dog.
10. Deportees and Inadmissible passengers.
11. Obese passengers.
12. Baggage in seat (CBBG).





THANK YOU

Insert the Subtitle of Your Presentation

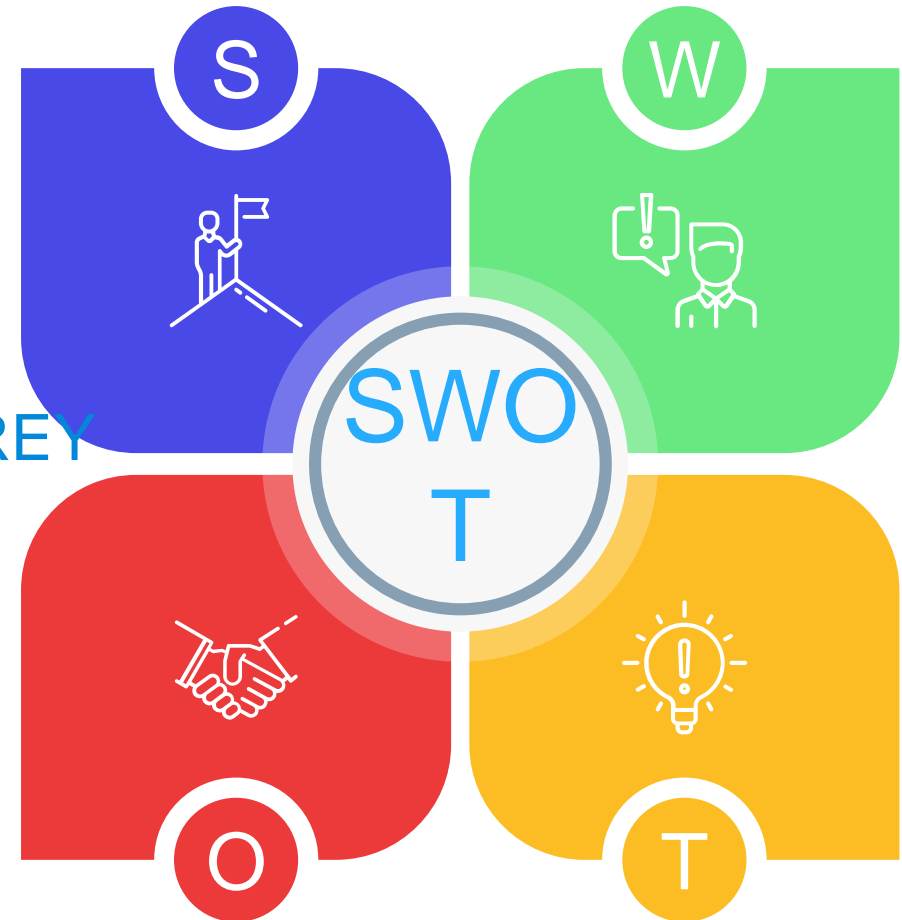


SWOT Analysis



- ALBERT HUMPHREY

เครื่องมือที่ใช้วิเคราะห์ สภาพแวดล้อม ปัจจัยภายในและภายนอก ของบุคคล ธุรกิจ และ อุตสาหกรรม ซึ่งถูกเรียกว่า **SWOT MATRIX** ซึ่งถูกสร้างขึ้นโดย **Albert Humphrey** จาก **Stanford Research Institute** ในช่วงปลายปี **1960s** และ ต้นปี **1970s** ประกอบด้วย **Strengths, Weakness, Opportunities** และ **Threats**



WHY SWOT?



STRENGTHS

เข้าใจตัวตน ธุรกิจ ของคุณ ดีขึ้น



WEAKNESSES

เข้าใจจุดอ่อน และ แก้ไขได้ทันทางที่



OPPORTUNITIES

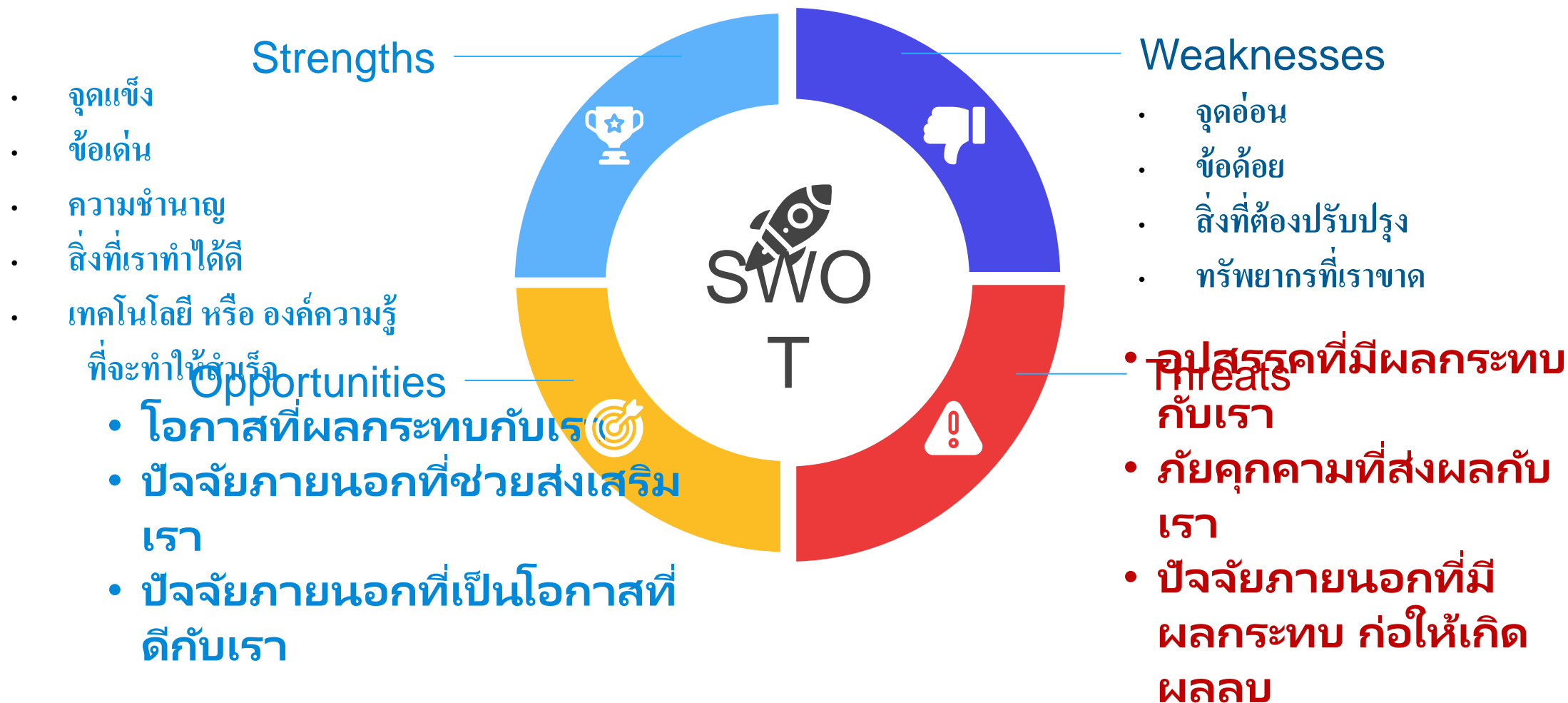
รับรู้ประโยชน์จากจุดแข็ง เพื่อนำมา
เสริมสร้างโอกาสให้เพิ่มมากขึ้น



THREATS

สามารถยับยั้งภัยคุกคามและ
ป้องกันล่วงหน้าได้

SWOT Analysis List



SWOT ร้านกาแฟ

• เป็นร้านกาแฟที่มีกว่า **20** สาขา ในกรุงเทพฯ ครอบคลุมทุกพื้นที่ออฟฟิศ และห้างในกรุงเทพฯ

• **Location** ของร้านอยู่ริมถนนหลัก หรือบน **BTS/MRT** มีผู้คนเดินผ่านเยอะ

• ลูกค้าชอบรสชาติกาแฟที่เป็นเอกลักษณ์ และการบริการที่ลูกค้าประทับใจ

• เราใช้เมล็ดกาแฟพันธุ์ดี ที่ผลิตได้ในจำนวนที่จำกัดในแต่ละปีเท่านั้น

S

W

T

O

• ไม่มีใครรู้ว่าในอนาคตจะมีเทรนด์สุขภาพ ที่ลดการบริโภคอาหาร หรือเครื่องดื่มที่มีคาเฟอีนหรือเปล่า

• หากคู่แข่งหาเมล็ดกาแฟพันธุ์เดียวกับเราได้ ในราคาที่แพงกว่า แต่สามารถสร้างแบรนด์ได้ในตลาดที่สูงกว่า และมีกำลังซื้อมากกว่า เราก็อาจจะถูกแย่งส่วนแบ่งการตลาดได้จากการที่ลูกค้าไปซื้อกับแบรนด์ที่ตนเองมี **Loyalty** มากกว่า

• หากมีเหตุการณ์ทางการเมือง หรือโรคระบาด ส่งผลให้คนไม่สามารถ

• พนักงานหน้าร้านอยู่ร่วมงานไม่นานก็จะออก

• ลูกค้าซื้อเพราะความสะดวก แต่ไม่ค่อยมีใครคิดในตัวแบรนด์

• ลูกค้าส่วนใหญ่ ซื้อกาแฟแบบ **Grab and Go** และไม่ค่อยซื้อสินค้าอื่นควบคู่กับกาแฟ เช่น ขนม และ เบเกอรี่ ทำให้

Margin per Head ไม่ค่อยสูง

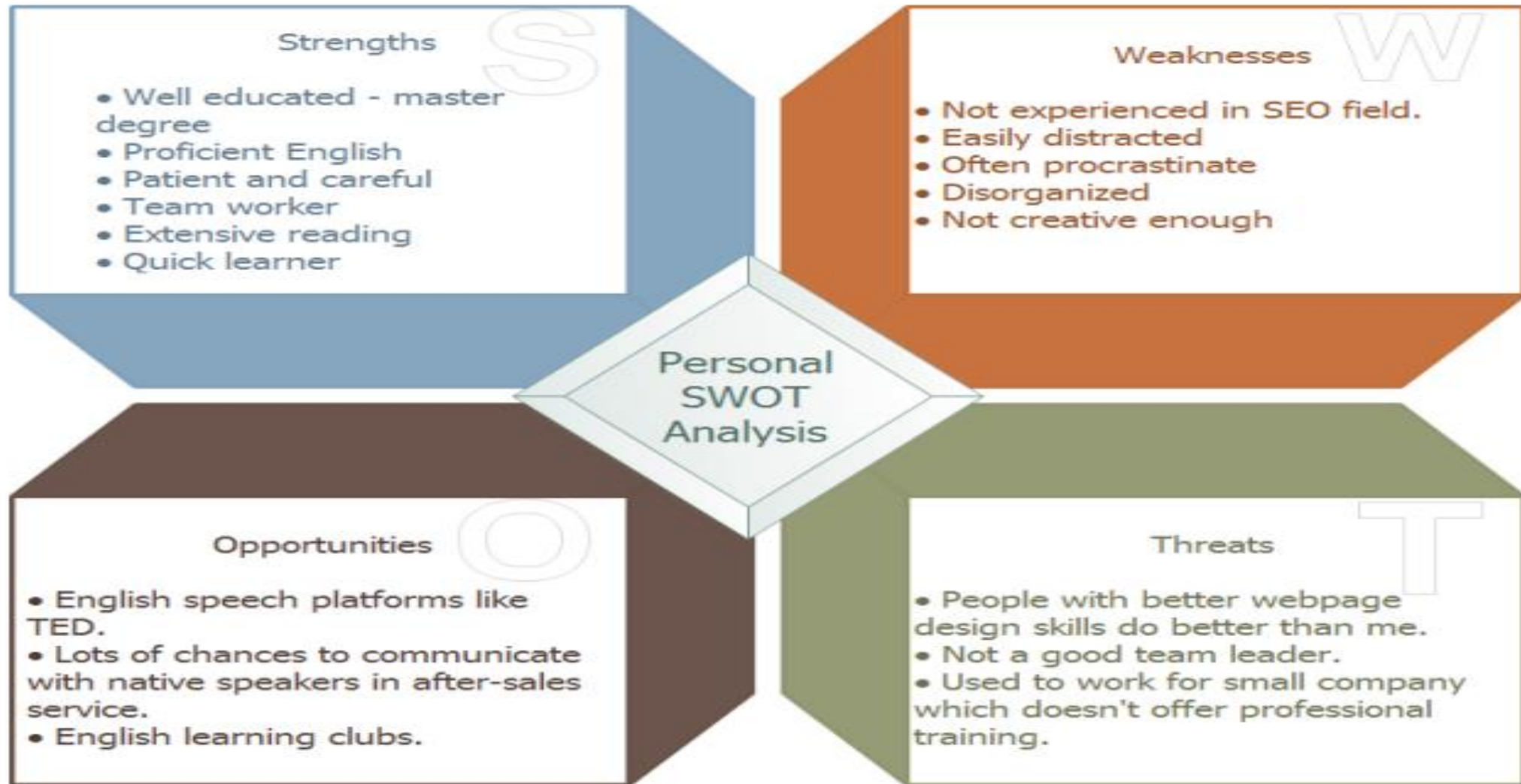
• ต้นทุนกาแฟค่อนข้างสูง เพราะเมล็ดกาแฟที่ใช้มีปริมาณที่ไม่แน่นอนในตลาด ในปีไหนที่ผลผลิตต่ำราคาก็จะสูงขึ้นมาก

• เรามีโอกาสในการนำสินค้าอื่นๆ ที่ตอบโจทย์ในช่วง **Rush Hour** มาวางจำหน่ายเพิ่มได้ เนื่องจากทุกร้านมี **Location** ที่ดีมาก และมีคนเดินผ่านเยอะ

• เรามี **Know How** ในการทำกาแฟที่มีคุณภาพ มีโอกาสในการเปิด **Workshop** สอนให้คนทำกาแฟเอง และสามารถพาไปดูแหล่งผลิตเมล็ดกาแฟพันธุ์ดีที่เราใช้

• เราได้โควตาในการรับซื้อเมล็ดกาแฟพันธุ์ดีนี้เข้าเดียวใน

Personal SWOT



The background of the image features the Statue of Liberty on the left, with its right arm raised holding a torch. Behind the statue and extending across the sky are several white, ethereal light trails that swirl and curve, creating a sense of motion and modernity. In the lower right, the New York City skyline is visible, including various skyscrapers and the Manhattan skyline. The overall color palette is a gradient of blue and teal, with the white light trails providing a stark contrast.

แนวทางการพัฒนาบุคลิกภาพสำหรับธุรกิจบริการ

“GROOMING GUIDANCE FOR SERVICE”

“

First Impression

- Eye contact
- Smile
- Magic Words
- Manners
- Greetings and Name
- Grooming
- Body language.



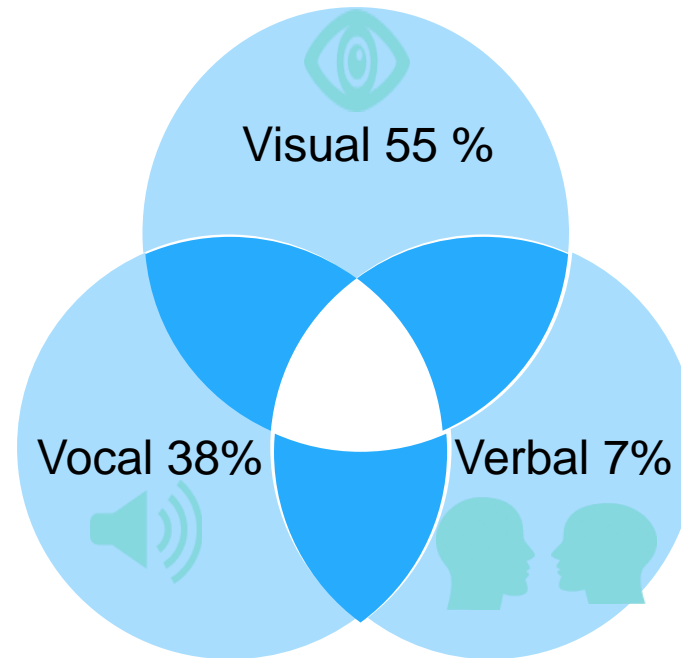
Eye Contact

Visual

- การแต่งกาย
- การแต่งหน้า
- เครื่องประดับ
- การยืน
- การเดิน
- การใช้มือ

Vocal

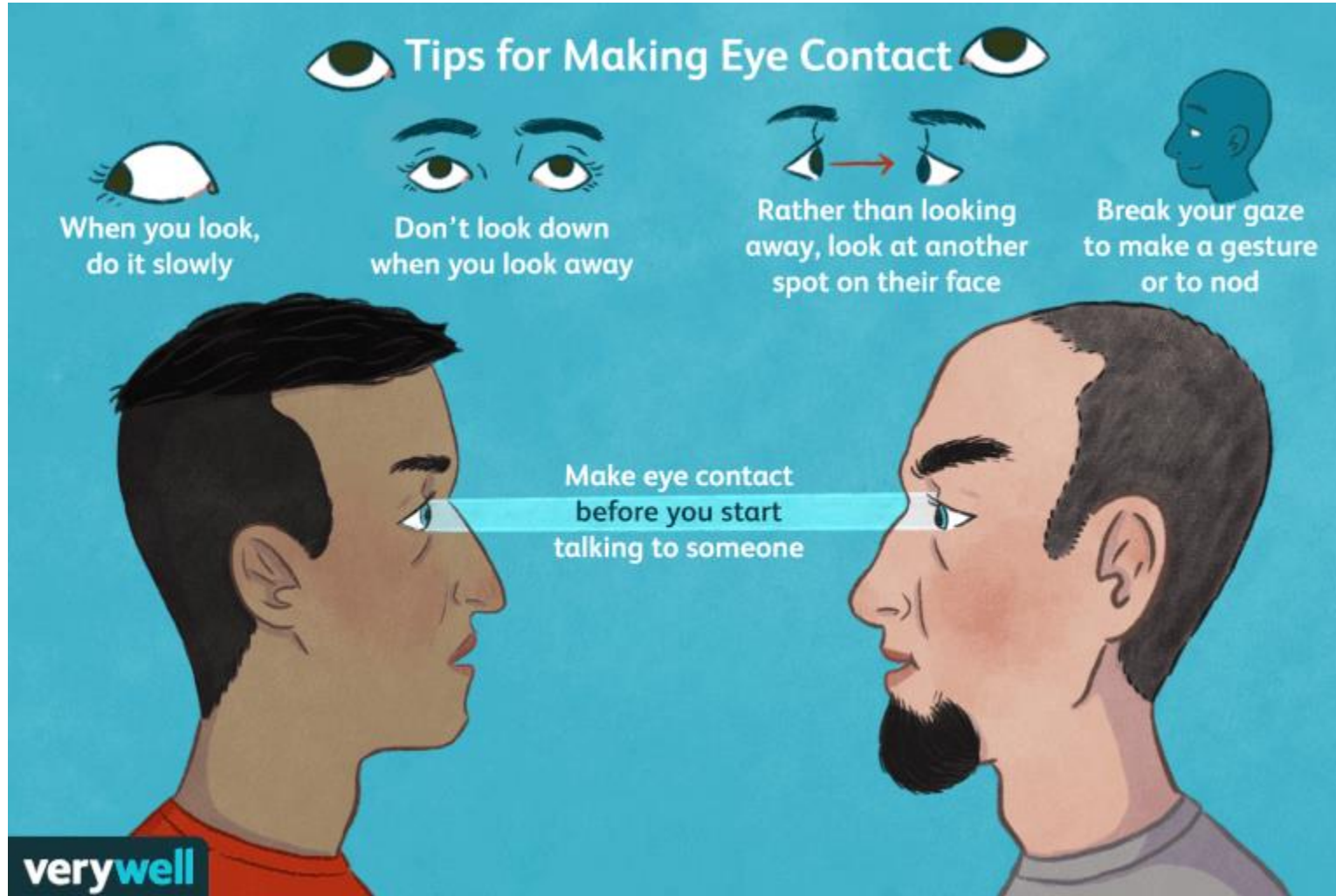
- ความดัง ความเบา
- จังหวะของการพูด
- การเน้นเสียงเพื่อให้เกิดความเข้าใจ
- การใช้เสียงสูง เสียงต่ำ ดึงดูดใจ



Verbal

- การใช้ภาษาที่เหมาะสม
- การใช้ระดับภาษาให้เข้ากับบุคคล
- การสื่อสาร โดยให้ข้อมูลที่เป็นจริง และเหมาะสม

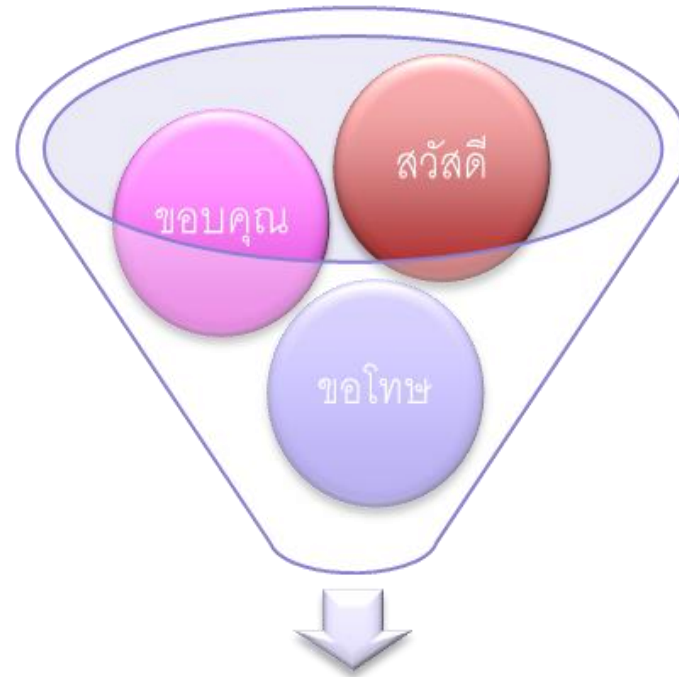
Eye Contact



Thailand : The land of smile



Three Magic Word

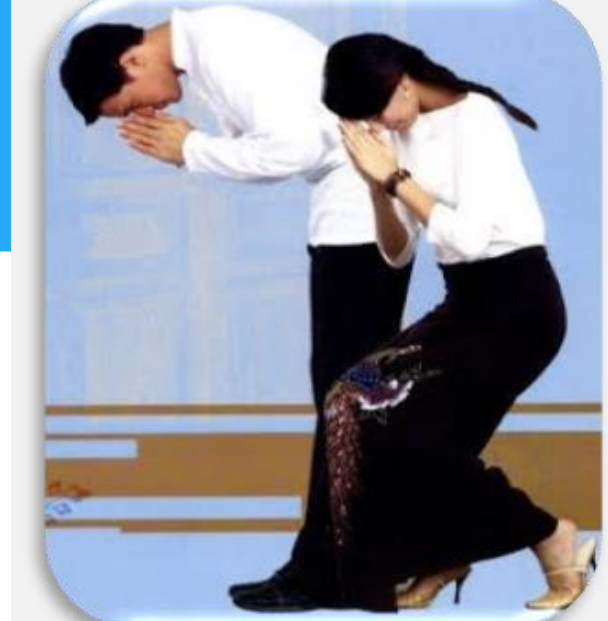


Three Magic Words

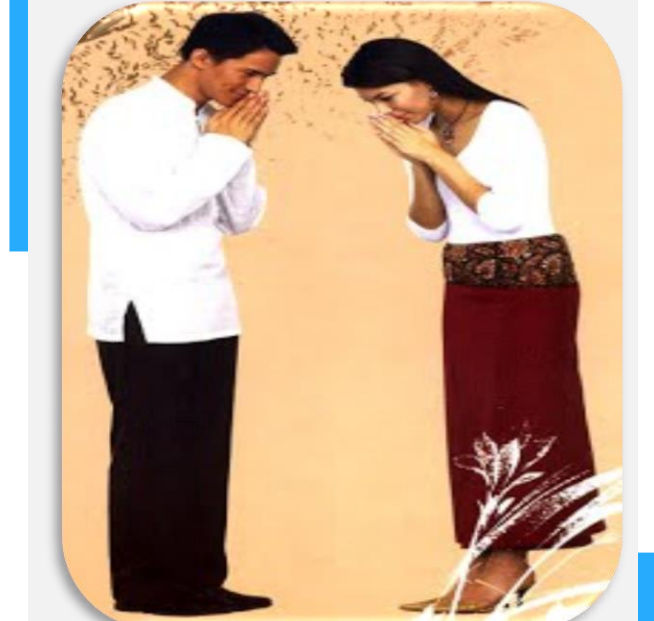
การไหว้ในรูปแบบต่างๆ



การไหว้พระ



การไหว้ผู้ใหญ่ ครูอาจารย์



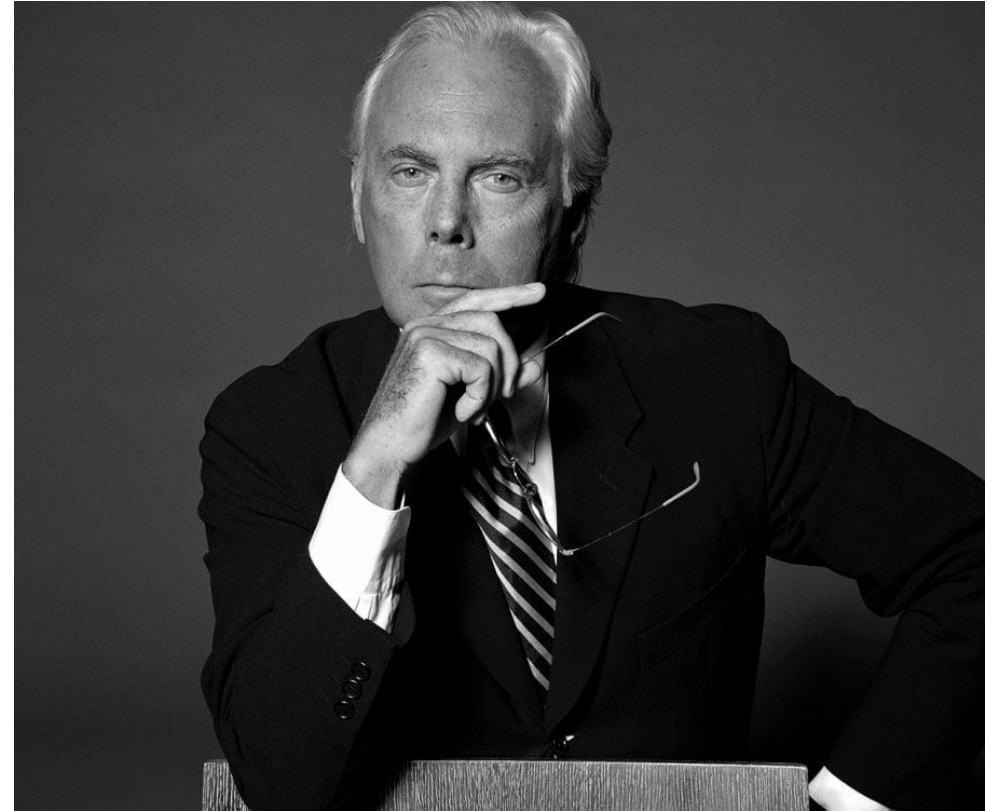
การไหว้ผู้มีอาวุโส



GOOD CLOTHES

makes you feel
confident and improve
the outcome of any
activity.

- GIOGIO ARMANI -



“

Grooming

1. การแต่งเนื้อแต่งตัว

2. การดูแลทำความสะอาด

3. การแต่งกาย ดูแลเครื่องแต่งกาย

”



Men's Grooming



- ทรงผม
- ผิวหน้า
- การแต่งกาย
- กลิ่น
- เล็บ
- เครื่องประดับ
- กริยาท่าทาง

Women's Grooming



- ทรงผม
- การแต่งหน้า
- การแต่งกาย
- เครื่องประดับ
- กลิ่น
- กริยาท่าทาง

“

การใช้มือในงานบริการ

How About a Nice Hand?



Palm Up: 84%



Palm Down: 52%



Pointing: 28%

Dress Codes



There are typically four types of corporate dress codes: Business formal, Business professional, Business casual, and Casual.



“

การแต่งหน้าพื้นฐาน

ขั้นตอนการแต่งหน้าพื้นฐาน

8 ขั้นตอนการแต่งงาน

1. การบำรุงผิว
2. การปรับสภาพผิว
3. การลงรองพื้นและคอนซีลเลอร์
4. การทำแป้ง
5. การเขียนคิ้ว
6. การแต่งตา
7. การแต่งแก้ม
8. การทำปาก

“

การบำรุงผิว



ผิวหนัง ประกอบด้วย 3 ส่วน

1.หนังกำพร้า

2.หนังแท้

3.ชั้นไขมัน

“

ผิวหน้า 5 ประเภท



1. ผิวธรรมดา
2. ผิวแห้ง
3. ผิวมัน
4. ผิวผสม
5. ผิวบอบบางแพ้ง่าย



“

ผิวธรรมดา



ผิวนุ่ม

ยืดหยุ่น

ชุ่มชื้นละเอียด

ผิวสีชมพูสวย

- การไหลเวียนดี
และมีความยืดหยุ่นดี

“

ผิวหนังแห้ง



- ผิวหยาบกร้าน เพราะผิวแห้งมักจะขาดความชุ่มชื้นและไขมัน
- เกิดอาการคันได้ง่าย
- ตอบสนองต่อบั๊จจัยแวดล้อมได้ไวเมื่อรู้สึกระคายเคือง
- การเลือกใช้ครีมบำรุงผิวหนังที่ช่วยฟื้นฟูความชุ่มชื้นเป็นพิเศษ และควรเลือกผลิตภัณฑ์ที่ช่วยเพิ่มความแข็งแรงให้ผิว

“

ผิวหน้ามัน



- มีความมันส่วนเกินบนใบหน้าได้ง่าย
- ผิวหน้าดูหมองคล้ำ เครื่องสำอางติดไม่ทน เพราะโดนความมันบนใบหน้าลบล้างออกไป
- มีรูขุมขนกว้าง และมีสิวอุดตันง่าย
- ข้อดีของผิวมัน คือ ความมันบนผิวจะช่วยคงความชุ่มชื้นในผิวเอาไว้ได้ ทำให้เกิดริ้วรอยแก่ก่อนวัยได้ยากกว่าสภาพผิวแบบอื่น

“

ผิวหน้าผสม



- การผสมผสานระหว่างผิวสองประเภท ได้แก่ ปกติถึงแห้งและมัน
- มีรอยด่างดำ จะพบรอยด่างดำเล็กๆ บริเวณที่โซนระหว่างหน้าผาก จมูก และคาง
- บริเวณแก้มจะแห้งเป็นปกติ
- โใบหน้ามีความมันเงา
- มีแนวโน้มที่จะเกิดสิ่งสกปรกอยู่บริเวณที่โซน

“

ผิวน้ำ บอบบาง แพ้ง่าย



- ปฏิกริยาที่สูงกว่ากับอิทธิพลภายนอก เช่นความเครียด อากาศแห้งจากระบบทำความร้อนหรือแสง UV
- ถ้าผิวเปลี่ยนความสมดุล ก็ารู้สึกแน่นตึง คัน และแห้งรวมถึงความแดงที่ตามมา
- ผิวบอบบางจึงต้องมีการดูแลเป็นพิเศษ เพื่อสร้างเกราะป้องกันให้แก่ผิว ทำให้ผิวมีความอดทนมากขึ้น นี่คือลักษณะของผิวที่บอบบาง:

“

การบำรุงผิว : ครีมกันแดด



- **SPF : Sun Protecting Factor** บอกระยะเวลาที่ผิวสามารถทนแสงแดดได้ เช่น **SPF50** จากปกติที่เขยทนแดดได้ประมาณ **15** นาที ก็จะทนได้ $50 \times 15 = 750$ นาที เราจะสามารถสู้แดดได้ยาวนานแค่ไหนผิวจึงจะไหม้(UVB เกิด Burning)
- **PA : Protection Grade Of UVA PA** จะวัดกันที่ความแรงของแสงแดด ค่าสูงสุดตอนนี้คือ **PA++++** สำหรับคนทำกิจกรรมกลางแจ้ง ดังนั้นใครที่ไม่ได้โดนแดดจ้าขนาดนั้นก็สามารลด PA ลงได้ (UVA เกิด Aging)
- **Water resistant** ครีมกันแดดหรือโลชั่นกันแดดกลุ่มนี้จะมีส่วนผสมของพลาสติก โดยจะสร้างแผ่นฟิล์มเคลือบกันแดดให้ติดแน่นกับผิวไม่หลุดหายง่ายเมื่อโดนน้ำ แต่ก็ใช่ว่าจะไม่หลุดหายไปเลยนะ เป็นการชะลอการหลุดออกจากผิวเฉย ๆ ดังนั้น หากเราเล่นกิจกรรมทางน้ำต่าง ๆ เราจึงต้องขึ้นจากน้ำมาทาใหม่ในทุก ๆ **1** ชั่วโมงกว่า ๆ ถึง **2** ชั่วโมง หรือประมาณ **80** นาที ขึ้นมาทาให้บ่อยกว่านี้ก็ดีนะ ในวันที่แดดแรงมาก ๆ



“

การบำรุงผิว ครีมกันแดด



Physical Sunscreen

ครีมกันแดดแบบกายภาพ จะสะท้อนรังสี **UVA** ออกจากผิวหนัง แบบนี้กันได้ทั้งรังสี **UVA** และ รังสี **UVB** รวมถึงรังสีอินฟราเรดด้วย แต่ไม่เป็นที่นิยมใช้เท่าไร เพราะทาแล้วอาจทำให้ผิวดูขาวอกขึ้น และมีเนื้อที่ค่อนข้างหนัก แต่สามารถแก้ได้ด้วยการทาแป้งฝุ่นซับความเหนอะหนะ

Chemical Sunscreen

กันแดดประเภทนี้จะมีวิธีการปกป้องผิวเราโดยจะไปรวมกับส่วนประกอบของผิวหนังชั้นนอกสุด คอยดูดซับรังสีไว้ในชั้นนี้ เพื่อไม่ให้รังสียูวีเข้าไปทำร้ายผิว ประเภทนี้จะมีให้เลือกหลากหลาย บางตัวปกป้องได้เฉพาะ **UVB** ดังนั้นเวลาเลือกซื้อต้องดูให้ดีว่าปกป้องได้ทั้งรังสี **UVA** และ รังสี **UVB**

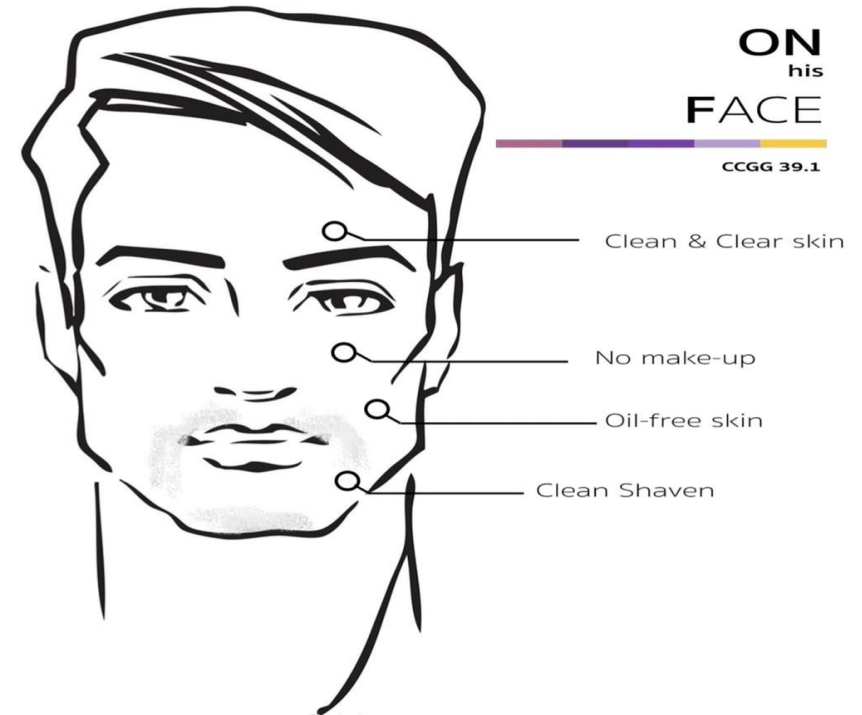


Clean and Clear

- Clean and Clear with good skin care
- Professional look
- Appropriate make-up



- Clean and Clear complexion
- Clean shaven
- It is forbidden to wear any make up when on duty or at the slipping stations



“

การปรับสภาพผิว Makeup Primer



“

การลงรองพื้น



Fair Light Skin Tones	Medium Gold Beige Skin Tones	Warm Olive Skin Tones	Tan Caramel Skin Tones	Dark Deep Skin Tones
BC15 vanilla	BC20 bisque	BW25 warm beige	BW35 chestnut	BC45 mocha
BW15 alabaster	BW20 buff	BC30 golden tan	BC40 cappuccino	BW45 cocoa
BW20 buff	BC25 ivory	BW30 latte	BC45 mocha	BC50 hazelnut
BC20 bisque	BW25 warm beige	BC35 honey beige	BW45 cocoa	BW50 java
BC25 ivory	BC30 golden tan	BW35 chestnut	BC50 hazelnut	BW55 expresso

“

การใช้คอลซีลเลอร์



 <p>สีเหลือง สาวผิวแทนที่มีดวงใต้ตา จะช่วยให้ดวงตาดูสดใสขึ้น</p>	 <p>สีเขียว ช่วยแก้ปัญหาเรื่องรอยแดง หรือเส้นเลือดฝอย</p>	 <p>สีม่วง ผิวเหลืองซีดดูสุขภาพไม่ดี ช่วยให้ผิวดูอมชมพูขึ้น</p>
 <p>สีส้มอมชมพู สาวผิวขาวเหลืองท้งไป สีนี้จะช่วยอำพรางรอยคล้ำใต้ตาได้</p>	 <p>สีน้ำตาล ใช้ปิดปิดกับรอยจุดด่างดำให้ผิวล้นๆ เบลอ</p>	 <p>สีน้ำตาล ใช้เป็นเวดดิ้งเพื่อสร้างมิติให้ใบหน้า</p>

“

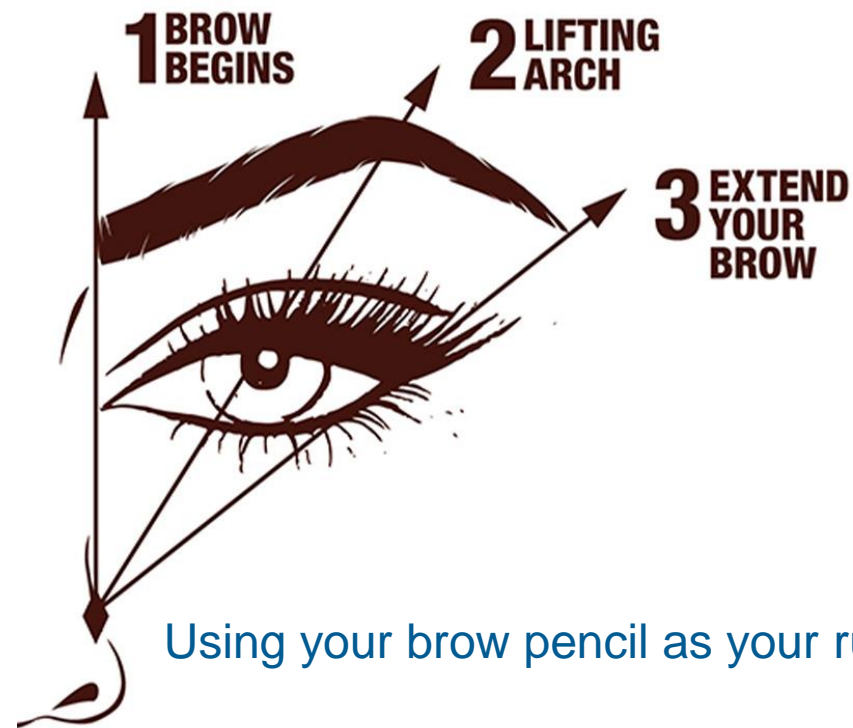
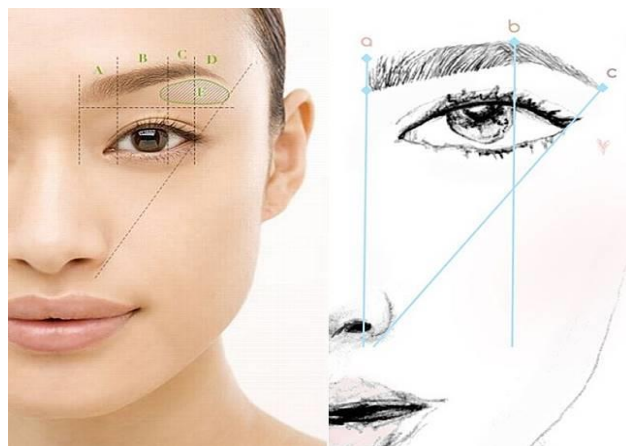
การทำแป้ง

- แป้งอัดแข็งในตลับ (pressed powder)
- แป้งฝุ่น(loosed powder)
- แป้งโปร่งแสง (translucent powder)
- แป้งผสมรองพื้น(foundation powder)



“

การแต่งคิ้ว



Using your brow pencil as your ruler...

- Rest your pencil on your nostril to determine where your brow begins
- Next, angle the pencil across the eye and through the pupil, this is where your arch starts
- Finally, angle across the outer corner of your eye to determine where your brow ends!

“

การแต่งคิ้ว อุปกรณ์สำหรับแต่งคิ้ว



ปากกาเขียนคิ้วผู้ชาย



คิ้วคางคก

คิ้วหนา

คิ้วดำ



กันน้ำ
กันเหงื่อ
ปลอดภัย
ติดทนนาน



男士画眉神器



MOEVA
MASTER COVER STICK

MOEVA
MASTER COVER STICK

ugifr8epv_

MADE IN
KOREA



KOREA 한국남성 눈썹 연필

MEN'S EYEBROW

“

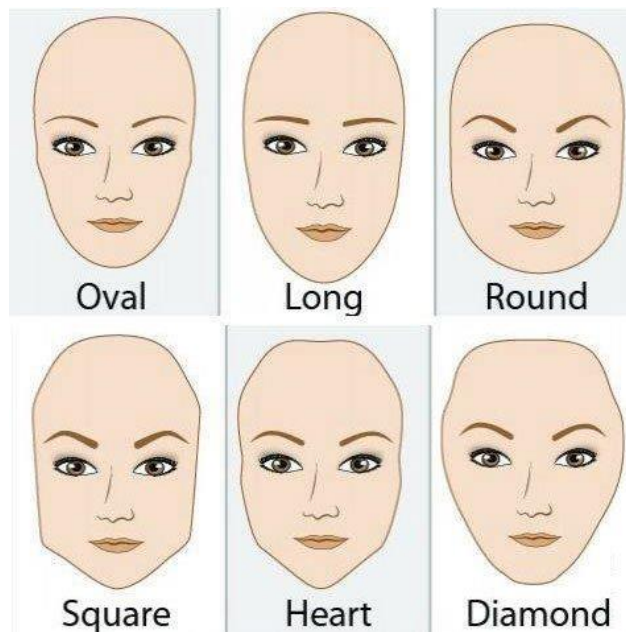
การแต่งคิ้ว

การเขียนคิ้วแบบตรงไปก่อนจนถึง
กลางคิ้วหรือกลางตาดำ หลังจาก
นั้นให้เขียนยกหางคิ้วให้โค้งขึ้น
เล็กน้อย **Oval Face**

คิ้วอย่าบางเกินไป ควรหนาเป็น
ธรรมชาติสักหน่อย เขียนโค้ง
พอประมาณเพื่อตัดกับความ
เหลี่ยมของหน้า ให้มีมุมโค้ง
เล็กน้อย ไม่ต้องลากหางยาว
Square Face

เขียนแบบตรงๆ ไปเลย ไม่ต้อง
หักมุม ไม่ต้องเขียนโค้ง นอกจาก
จะช่วยลดความยาวของใบหน้า
ได้แล้ว การเขียนคิ้วทรงนี้ยังช่วย
ให้หน้าคุณดูเด็กลงอีกด้วย

Long Face



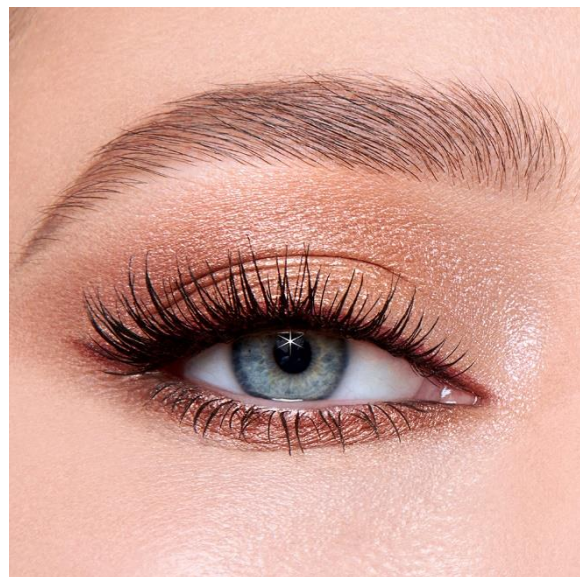
เบรกความกลมด้วยการหักเหลี่ยมสัก
หน่อย สร้างมุมให้กับทรงคิ้ว
Round Face

วาดโครงคิ้วที่สวยงามๆ ตามที่กันเอาไว้
ปกติเลย แต่ขอให้เป็นมุมโค้งให้ดูมีมิติ
Diamond Face

เขียนคิ้วให้โค้ง แต่ไม่เน้นสูง ความโค้งจะช่วยบ
ลานซ์กับคางแหลม ในขณะที่คิ้วมนๆ และมี
ระดับใกล้เคียงกันจะทำให้หน้าผากไม่เป็น
จุดสนใจจนเกินไป **Heart Face**

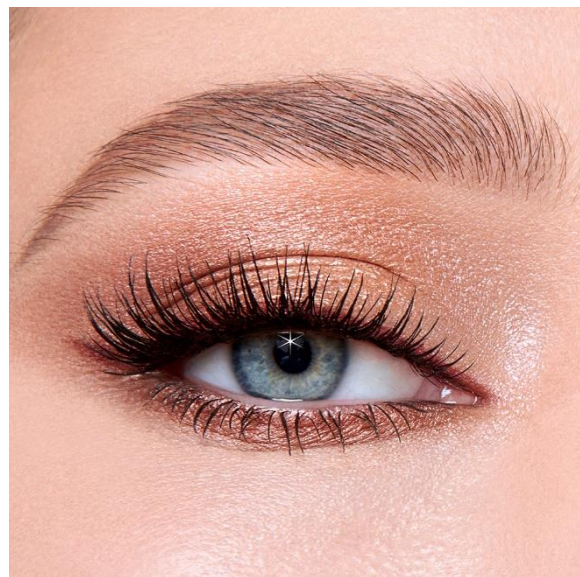
“

การแต่งตา



“

การแต่งตา

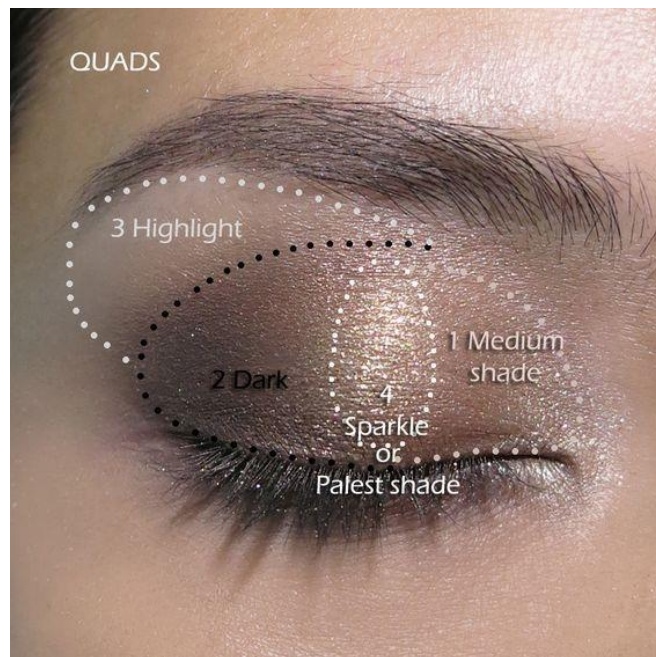


“

การแต่งตา



MIDSUMMER BRONZE
with lulus.com



“

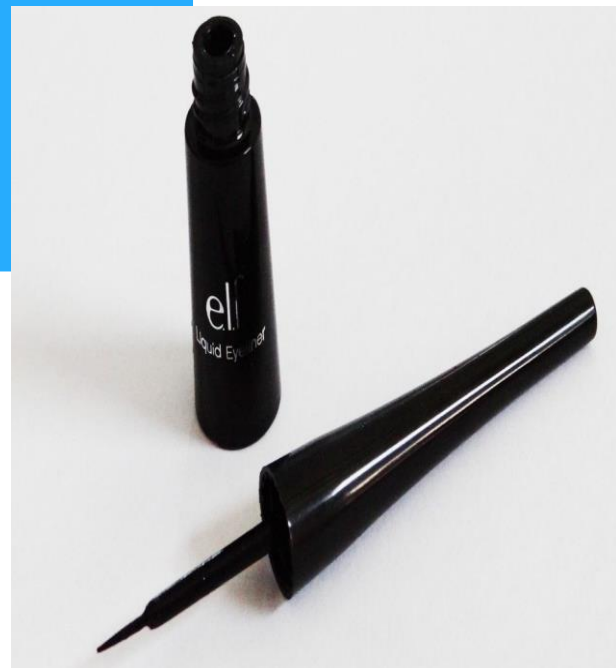
การแต่งตา: อุปกรณ์การแต่งตา



Eyeliner



เส้นชัด หนา ชำนาญ



เส้นคม กรีดง่าย เลอะง่าย



เส้นเบาฟุ้ง เขียนง่าย



Eyeliner



ตาชั้นเดียว

ให้กรีดหนา ยกหางตาขึ้น



ตาอัลมอลด์

กรีดตาเหมือนตาแมว เน้นหนา
ปลายตา



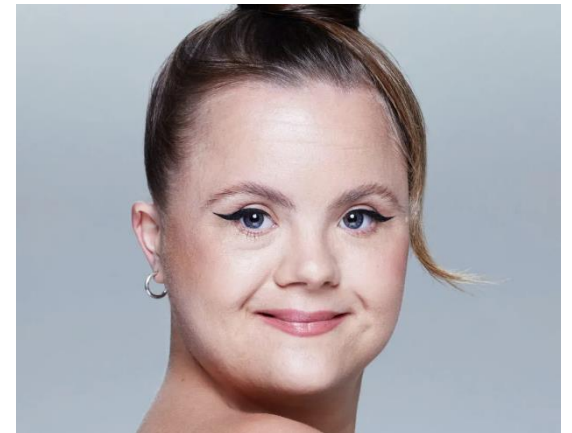
ตาลึก

กรีดบนล่าง เส้นบาง



ตาหนา

ให้กรีดขึ้นมาบนเปลือกตา



การปิดแก้ม



สาวผิวขาว : เลือกใช้สีชมพูอ่อน, สีส้มอ่อน และสีพีช จะช่วยให้ผิวดูกระปรี่เป็นธรรมชาติ หน้าไม่ดูหมองและไม่แดงจนเกินไป



สาวผิวเหลืองกลางๆ : เลือกบลัชออนที่โทนสีใช้เป็นสีบลัชโทน ชมพูทุกหลาย, สีชมพูพีชและสีส้มพีช



สาวผิวเข้ม : เลือกใช้บลัชออนในโทน สีชมพูเข้มที่ช่วยให้ผิวสว่างขึ้น, สีน้ำตาลก็ให้ลุคธรรมชาติ หรือโทนสีส้มพีช ก็เข้ากับสีผิวของสาวผิวเข้ม

การปิดแก้ม



บลัชออนแบบผงนี้จะคล้ายๆแบบ
ฝุ่น แต่จะละเอียดกว่าและมักใช้คู่กับ
ฟองน้ำหรือพู่กันที่แถมมาด้วยค่ะ โดย
ข้อควรระวังของบลัชออนชนิดนี้คือ
ควบคุมสียาก



บลัชออนแบบคู่ขนัน จะอยู่กึ่งกลางระหว่าง
แบบครีมและแบบน้ำ ตัวนี้จะทาหลังลง
รองพื้น ก่อนที่จะเซทด้วยแป้ง ให้ลุคที่
ค่อนข้างบางเบา เป็นธรรมชาติ เพราะตัวบ
เกลี่ยง่าย ทำให้สีดูเนียนเข้ากับผิว เน้นโชว์
ผิวจริงๆเป็นธรรมชาติ



บลัชออนแบบฝุ่นสามารถเติมได้ทั้งวัน
และเหมาะกับสาวที่หน้ามันมากๆ
เพราะจะช่วยดักจับความมันส่วนเกิน
บนใบหน้าได้ดี เป็นบลัชออนที่ใช้ง่าย
เหมาะกับมือใหม่มากๆเพราะจะให้ลุค
ที่ดูเป็นธรรมชาติ



บลัชออนแบบครีม มีข้อดีตรงที่ติดผิว
นานกว่า แถมยังดูกลมกลืนไปกับผิวดี
เป็นธรรมชาติมากขึ้น ทำให้ผิวดูน่า แต่
ก็ต้องอาศัยความชำนาญในการทา ไม่
เหมาะกับสาวผิวมันเท่าใดนัก เพราะ
ใช้แล้วสามารถทำให้ผิวดูมันขึ้นได้



บลัชออนแบบน้ำนี้จะเน้นโชว์งาน
แก้ม งานผิวใสมากกว่า และยัง
ติดทนระหว่างวันมากๆด้วย ส่วน
ข้อเสียมีอยู่นิดนึง คือ บลัชออน
ชนิดนี้แห้งเร็วมากๆ



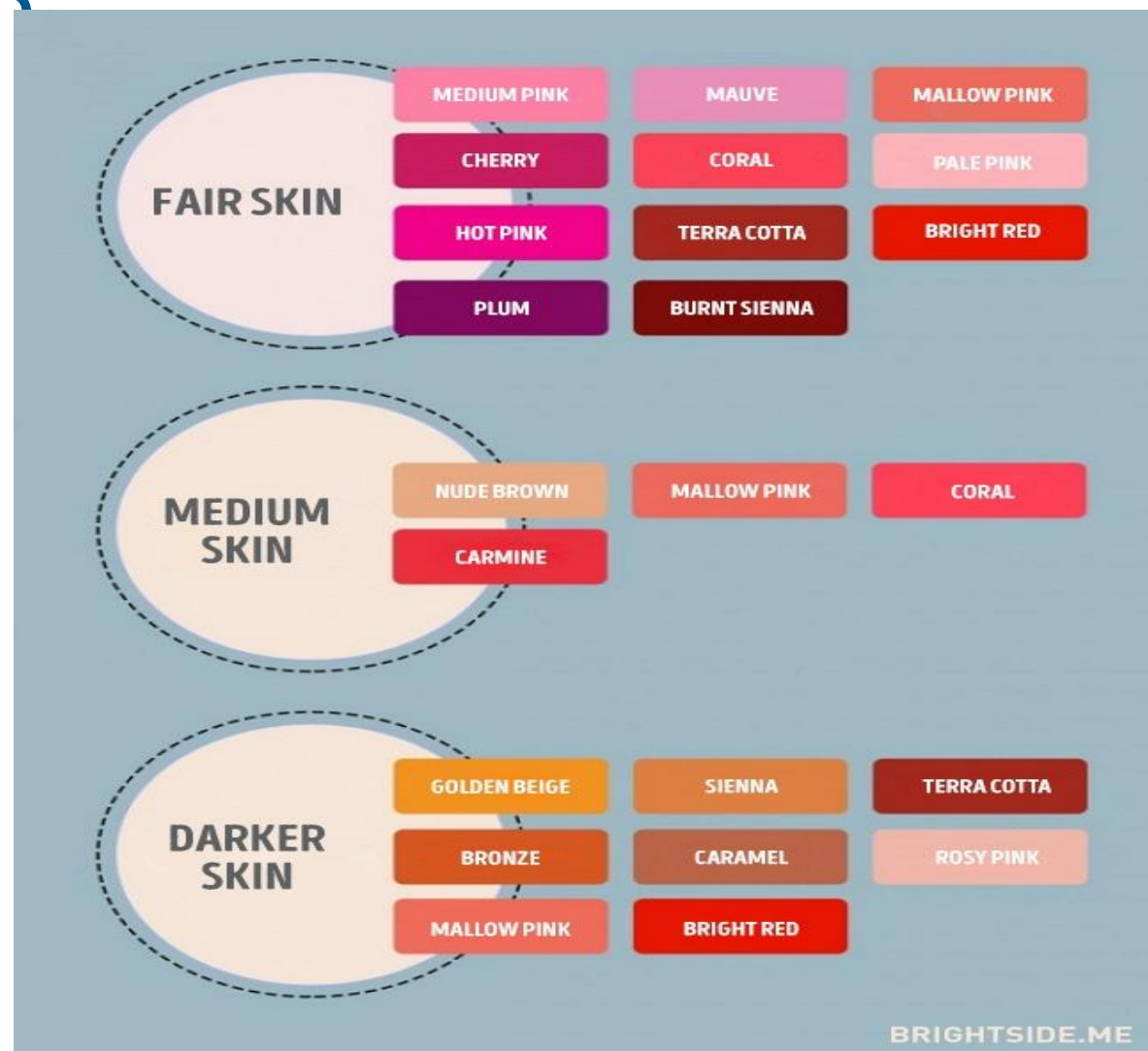
“

การแต่งปาก



“

การแต่งปาก



“

การแต่งปาก



Professional Hair Look



Professional Hair Look

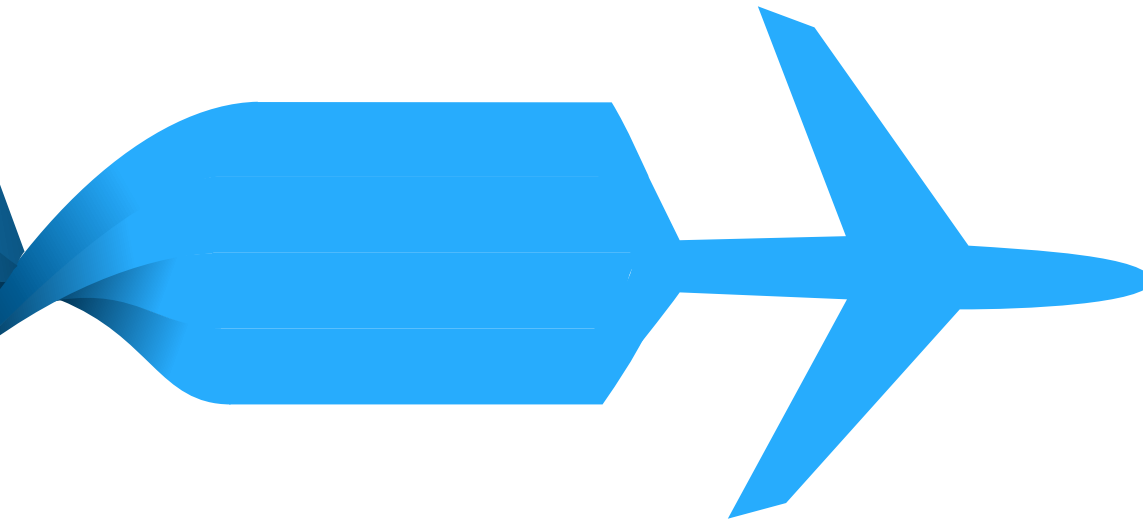


01 เป็นผู้ให้บริการที่ดีเลิศ

02 เป็นผู้รับที่ดี

03 เป็นผู้แก้ไขปัญหาเฉพาะ
หน้าได้ดีเลิศ และให้ความ
ช่วยเหลือทุกสถานการณ์

04 เป็นตัวแทนขององค์กร



The image features a clear blue sky as a background. On the left side, the Statue of Liberty is shown from the waist up, holding a torch. Below it is the top of its pedestal. In the background, the New York City skyline is visible with various skyscrapers. Overlaid on the scene are numerous thin, white, curved lines that create a sense of motion and light trails, primarily concentrated around the Statue of Liberty and extending across the sky. The text 'Question and Answer' is centered in the middle of the image in a blue, sans-serif font.

Question and Answer



“



Thank you

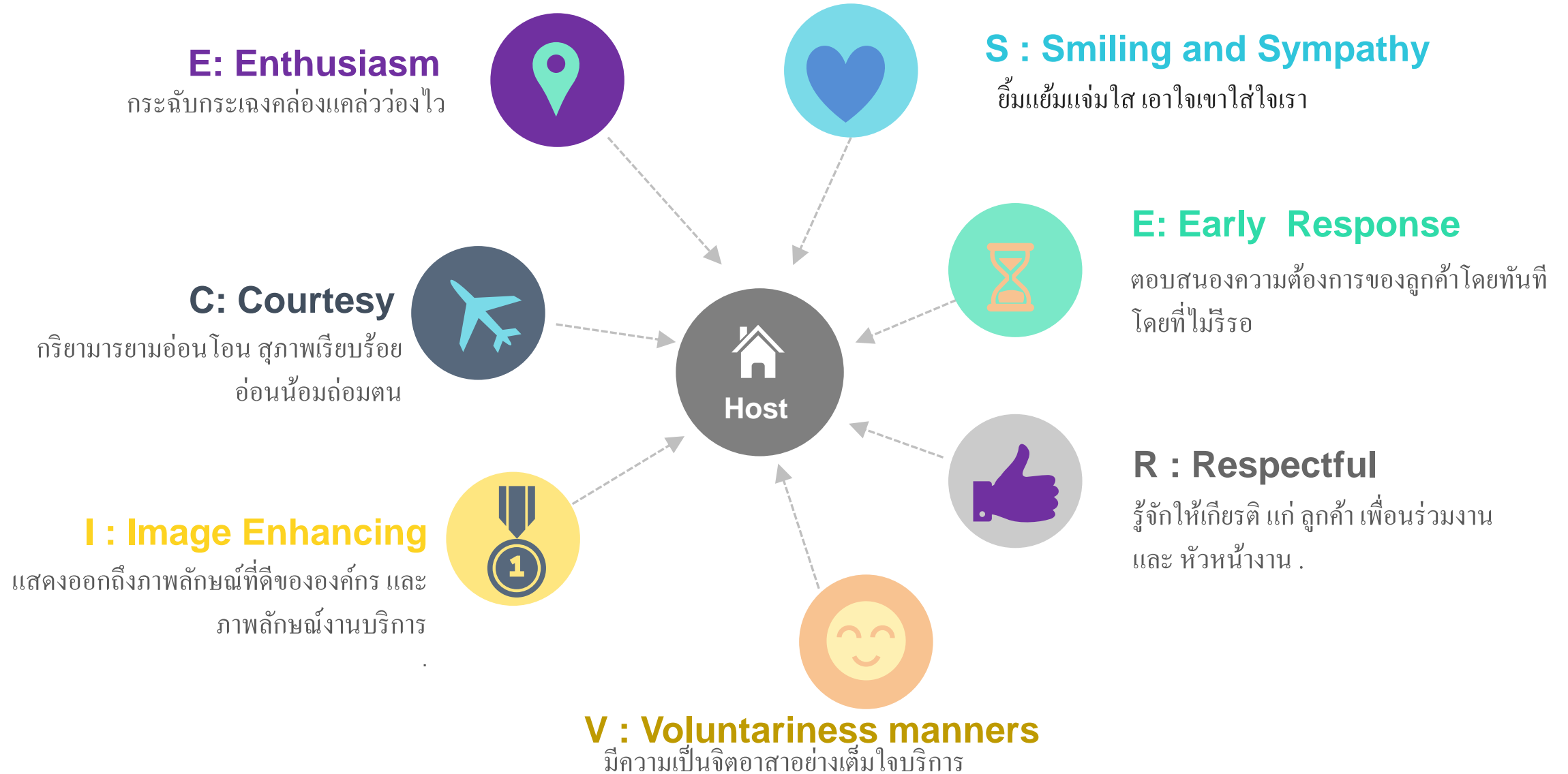
Insert your subtitle here



Inflight Meal Basic Service

สาขาวิชาการจัดการอุตสาหกรรมท่องเที่ยวและบริการ
วิทยาลัยการจัดการอุตสาหกรรมบริการ
มหาวิทยาลัยสวนสุนันทา

Service



Basic Word For Inflight Meal service



01

First Course

02

Main Course

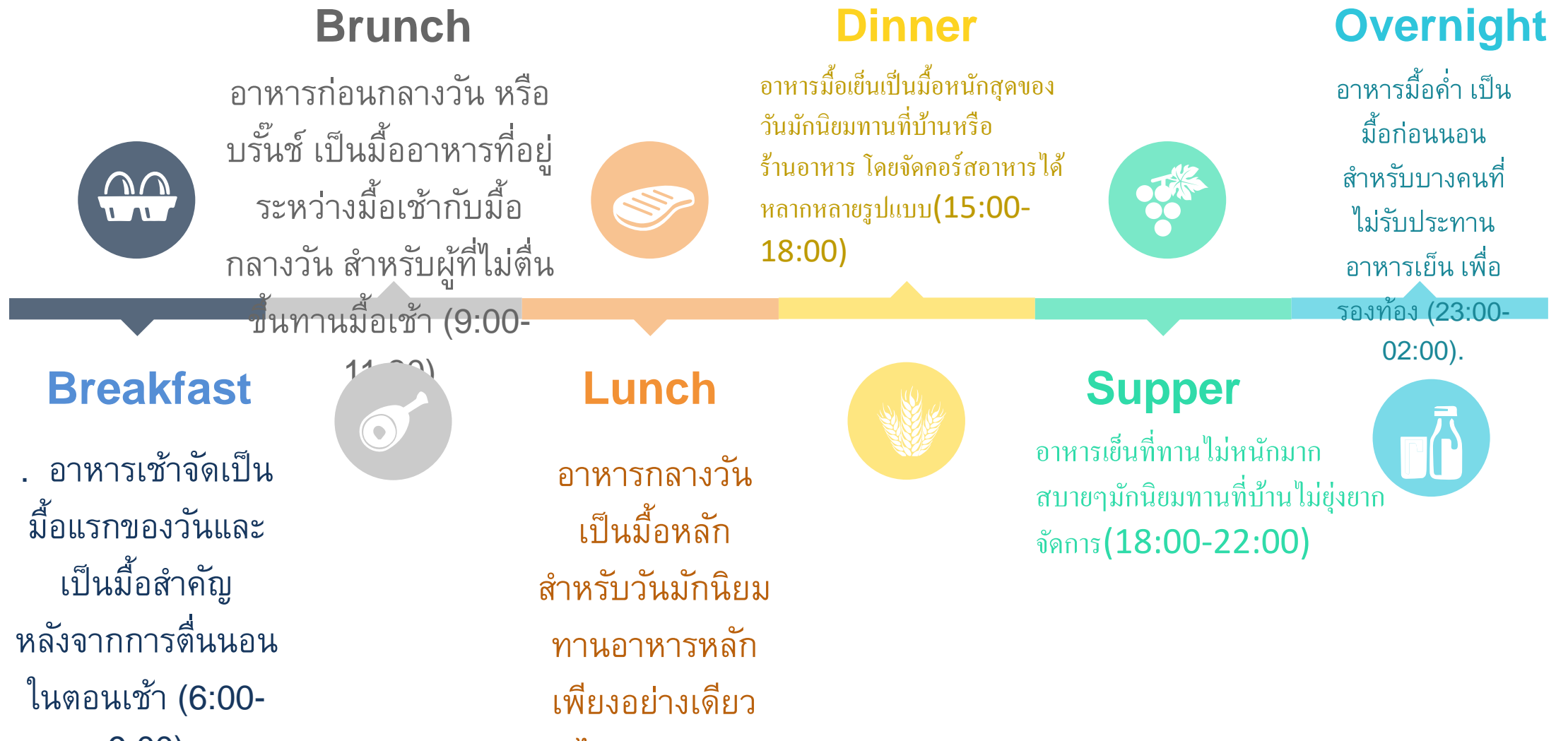
03

Cheese, Butter and Bread

04

Dessert and Fruit

การแบ่งมื้ออาหารตามเวลา



Menu

Menu

Appetizer

Butternut Squash Ravioli
Rosemary Browned Butter

Salad

Baby Kale Greens
Asian Pear, Grapes, Candied Walnuts, Gorzonzola
Honey Vinaigrette

Main Course

White Bean Puree
Balsamic Glazed Lamb chops

Dessert

Honey Yogurt Panna Cotta
Blood Orange Sauce

CHRISTMAS 5 COURSE DINNER MENU

APPETIZER Fruits Pastry Square

Homemade crescent dough with fruits filling, served with apple ginger glaze.

SOUP Roast Turkey Consomme

Roasted turkey clear soup with rosemary, carrot, potato, leek and chick peas.

Creamy Leek and Potato Soup with Smoked Salmon

Smooth russet potato soup with leek and smoked salmon.

REFRESHMENT Frutti Sorbet

MAIN COURSE Chicken Confit

Homemade chicken confit served with cabbage mashed and asparagus beans.

Seared Halibut Fish on Cannelloni

Pan seared halibut served with pumpkin cannelloni, clams with butter sauce.

Braised Lamb Rack

Braised lamb rack with prunes and raisins, served with hasselback potato and blue cheese enriched with chef special lamb sauce.

DESSERT Baked Meringue

Baked almond and hazelnut meringue, filled with soft berries.

Black Forest Trifle

Black forest trifle layered with chocolate cake, cream and cherries.

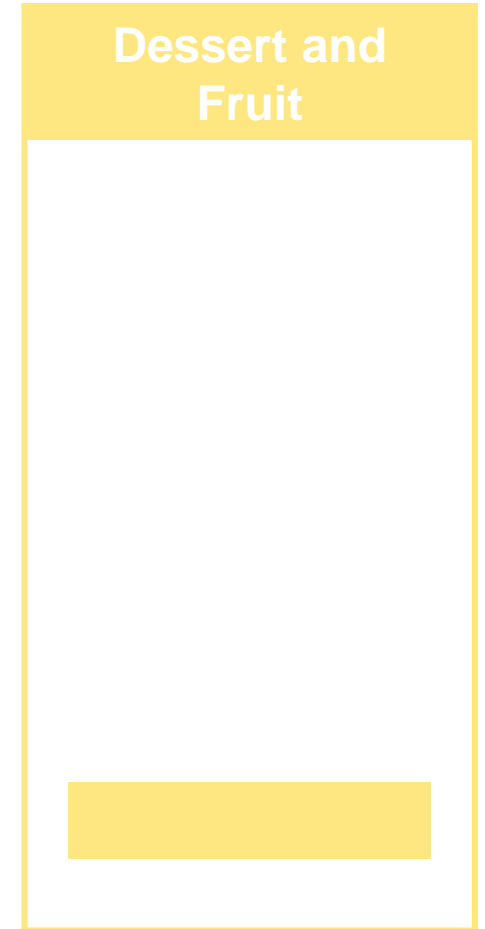
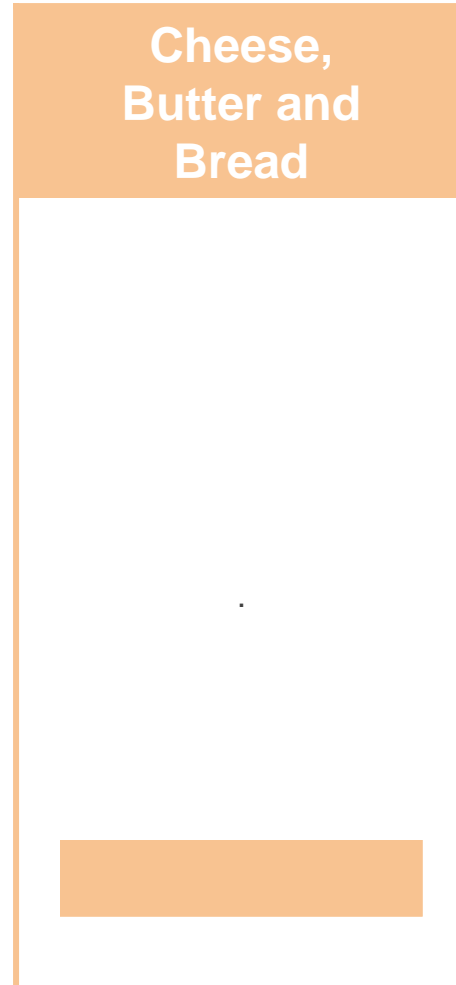
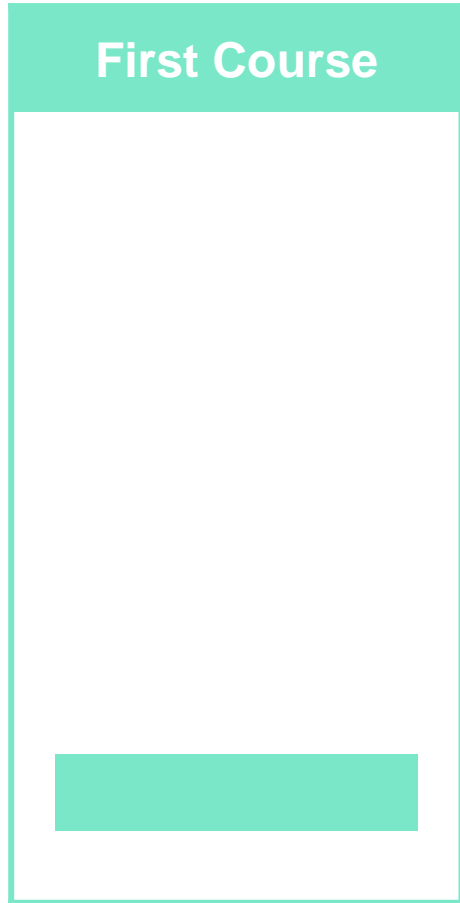


RM139++



*Kindly notify one of our associates if you have any allergic intolerances
Above prices are subject to 6% government tax and 10% service charge*

Inflight Meal Service



First course

First course ส่วนใหญ่ที่ให้บริการบน
เครื่องบินมักจะเป็น สลัดต่างๆ ขึ้นอยู่
กับ สายการบินที่จะมีการคัดเลือก
ประเภทของสลัดต่างๆ เช่น สลัดกุ้ง
สลัดปลาแซลมอน ซีซ่าสลัด กรีกสลัด
เป็นต้น





Main course

อาหารจานหลัก สามารถที่จะเลือกได้ว่าจะรับประทานเนื้อสัตว์ชนิดใด เช่น เนื้อปลา เนื้อวัว เนื้อหมู เนื้อเป็ด พาสต้า ข้าวกับแกงไทย โสภะแบบญี่ปุ่น หรือ อาหารพื้นเมืองต่าง ๆ



Butter

เนยสำหรับทาขนมปัง ส่วนใหญ่จะเลือกเนยเค็มขึ้นให้บริการ ที่เสิร์ฟพร้อมกับขนมปังบนเครื่อง .



Types OF Butter

AND HOW THEY ARE USED

- 1 Unsalted Butter**
COLOR: Pale yellow
TASTE: Mellow sweet cream flavor
USES: Baking cookies, cakes, bread pudding, enriched breads
- 2 Salted Butter**
COLOR: Pale yellow
TASTE: Slightly piquant notes amongst mild cream flavor
USES: Sauteing vegetables, making a sauce, scrambling eggs
- 3 Sweet Cream Butter**
COLOR: Ivory
TASTE: Mildly sweet if unsalted, slightly sharper if salted
USES: Making muffins, crepes, brownies, cornbread
- 4 Cultured Butter**
COLOR: Cream
TASTE: Tangy, acidic, and fuller lactic flavor
USES: Making gallettes, coffee cakes, ricotta, or smearing on a slice of bread
- 5 Spreadable Butter**
COLOR: Yellow
TASTE: Creamy with an oily aftertaste
USES: Spreading on toast, pancakes, waffles and vegetables, or dolloping on mashed potatoes
- 6 Organic Butter**
COLOR: Pale yellow
TASTE: Tangy, smooth, and slightly sweet
USES: Accommodating organic diets while providing the same use as unsalted butter.
- 7 Plant-Based Butter**
COLOR: Cream
TASTE: Real butter-like flavor with a slightly oily aftertaste
USES: Accommodating vegan or dairy-free diets while providing the same use as unsalted butter
- 8 Grass-Fed Butter**
COLOR: Sunny yellow
TASTE: Bright, rich, creamy, and cultured
USES: Roasting vegetables or fish, making pasta sauce, biscuits, pie crusts, shortbread cookies
- 9 European Butter**
COLOR: Golden yellow
TASTE: Rich, tangy, slightly sour but overall creamy flavor
USES: Baking croissants, brioche, puff pastry, cookies, profiteroles, eclairs
- 10 Clarified Butter / Ghee**
COLOR: Saffron yellow
TASTE: Grassy, roasted, and nutty notes
USES: Sauteing fish or vegetables, making a hollandaise, or dipping cooked seafood
- 11 Compound Butter**
COLOR: Pale cream with specks of herbs or spices
TASTE: Imparts the taste of the herbs or spices mixed in
USES: Finishing cooked fish, meat, and vegetables, or making a quick pan sauce
- 12 Goat Butter**
COLOR: Cream
TASTE: Mildly tangy and pungent with an overall bright and smooth flavor
USES: Smearing on artisan bread, dressing vegetables, baking butter-based cookies.
- 13 Smen Butter**
COLOR: Soft yellow
TASTE: Strong piquant flavor
USES: Spreading on crackers or toast, cooking tagine or couscous, or blending into coffee
- 14 Amish Butter**
COLOR: Deep yellow
TASTE: Mild, milky, and slightly acidic
USES: Baking whoopie pies, salt pretzels, shoofly pie, fasnachts, apple dumplings
- 15 Whipped Butter**
COLOR: Pearl
TASTE: Mild, light, slightly oily
USES: Spreading on bread, soft pretzels, and pancakes
- 16 Browned Butter**
COLOR: Amber
TASTE: Caramel and nutty notes
USES: Making cookies, granola, pancakes, waffles, or savory sauces

WebstaurantStore



Bread

ขนมปัง มีทั้งหมด 4 ประเภท

1. Hard Bread
2. Loaf Bread
3. Soft Roll
4. Sweet Roll





Bread

เป็นอาหารที่ทำจากแป้งสาลีที่ผสมกับน้ำและยีสต์ หรือ
ผงฟู นอกจากนี้ยังมีการใช้ส่วนผสมอื่นๆ เพื่อแต่งสี
รสชาติและกลิ่น แตกต่างกันไปตามแต่ละประเภทของ
ขนมปัง และ แต่ละประเทศที่ทำ โดยนำส่วนผสมมาตีให้
เข้ากันและนำไปอบ ขนมปังมีหลายประเภท เช่น ขนมปัง
ฝรั่งเศส ขนมปังแซนด์วิช ขนมปังหวาน
ขนมปังนั้นสามารถทานได้เลย แต่โดยปกติจะทานกับเนย
เนยถั่ว แยม เยลลี่ แยมส้ม น้ำผึ้ง หรือทำเป็นแซนด์วิช ขนม
ปังนั้นสามารถนำไปอบหรือปิ้งได้ และจะเสิร์ฟร้อนหรือ
เย็นก็ได้ ขนมปังนั้นควรที่จะเก็บไว้ในกล่องเก็บขนมปัง
เพื่อรักษาความสดใหม่ จริง ๆ แล้ว ขนมปังนั้นสามารถ
จู้ร่าได้ง่ายในอุณหภูมิเย็น

Fromages français



Camembert



Roquefort



Maroilles



Cantal



Epoisse



Chèvre



Tomme de Savoie



Munster



Comté



Morbier



Délice de Bourgogne



Neufchâtel



Mimolette



Monts-d'or



Emmental



Crottin de Chavignol



Boulette d'Avesnes



Saint-Nectaire



Valençais



Brique



Chaource



Fromage Fondû



Saint-Félicien



Picodon



Bleu d'Auvergne

écoutez.com.br



Cheese

ชีส คือ ผลิตภัณฑ์จากนมชนิด ผ่านกระบวนการที่ทำให้โปรตีนในนมจับตัวเป็นก้อน.

MAKE THE PERFECT CHEESE BOARD

PICK ONE OF EACH CHEESE TYPE

SOFT



SEMI-SOFT



SEMI-HARD



HARD



ADD



BREAD & CRACKERS

+



FRUIT

+



NUTS



Cheese

ชีส แบ่งได้เป็น 4

ประเภท

1. Soft Cheese.
2. Semi- Soft
3. Semi- Hard
4. Hard :

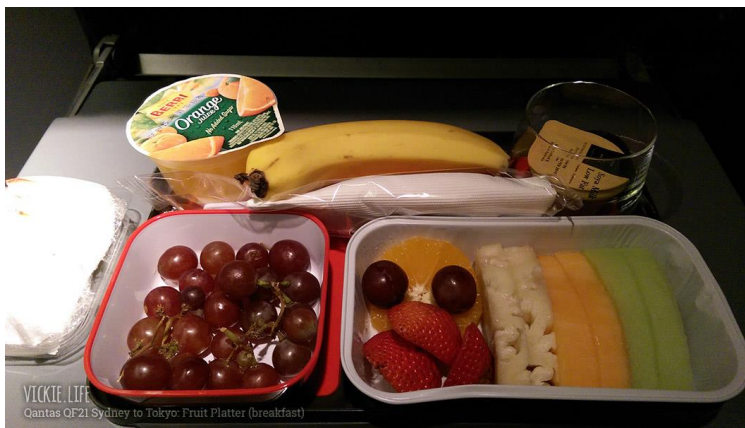


Fruit and Dessert



ผลไม้ส่วนใหญ่เลือกเสรีฟตาม
ฤดูกาล และ ตามจุดหมาย
ปลายทางที่กำหนด

Fruit



Dessert

ชองหวานในไฟล์ต่างๆ มัดเป็น
ขนมหวานตามท้องถิ่นหรือตาม
รูปแบบของสายการบินกำหนด .



Types of COFFEE DRINKS



BLACK
• Just coffee



LATTE
• Espresso
• Steamed milk



CAPPUCCINO
• Espresso
• Steamed milk
• Foam



AMERICANO
• Espresso
• Hot water



ESPRESSO
• 1oz Espresso



DOPPIO
• 2oz Espresso



CORTADO
• 1oz Espresso
• 1oz Steamed milk



RED EYE
• Coffee
• Espresso



GALÃO
• Espresso
• Foamed milk



LUNGO
• Long pulled espresso



MACCHIATO
• Espresso shot
• Foam



MOCHA
• Espresso
• Chocolate
• Steamed milk



RISTRETTO
• Short pulled espresso



FLAT WHITE
• Espresso
• Steamed milk



AFFOGATO
• Espresso
• Ice cream



CAFÉ AU LAIT
• Coffee
• Steamed milk



IRISH
• Coffee
• Whiskey
• Sugar
• Cream



Coffee

Coffee





Tea

ชาสามารถจำแนกได้เป็น 6 ประเภท

1. Black Tea
2. Green Tea
3. Chinese Tea
4. White Tea
5. Herbal Tea
6. Flavored Tea



อาหารพิเศษ (Special Meal)



- 1.อาหารสำหรับเด็ก
- 2.อาหารมังสวิรัต
- 3.อาหารทางการแพทย์
- 4.อาหารตามหลักศาสนา
- 5.อาหารอื่นๆ

อาหารสำหรับเด็ก (Baby Meal)



Newborn

อายุตั้งแต่แรกเกิด จนถึง 2 เดือน.



Baby

อายุตั้งแต่แรกเกิดจนถึง 4 ปี



Infant

อายุตั้งแต่แรกเกิด จนถึง 1 ปี



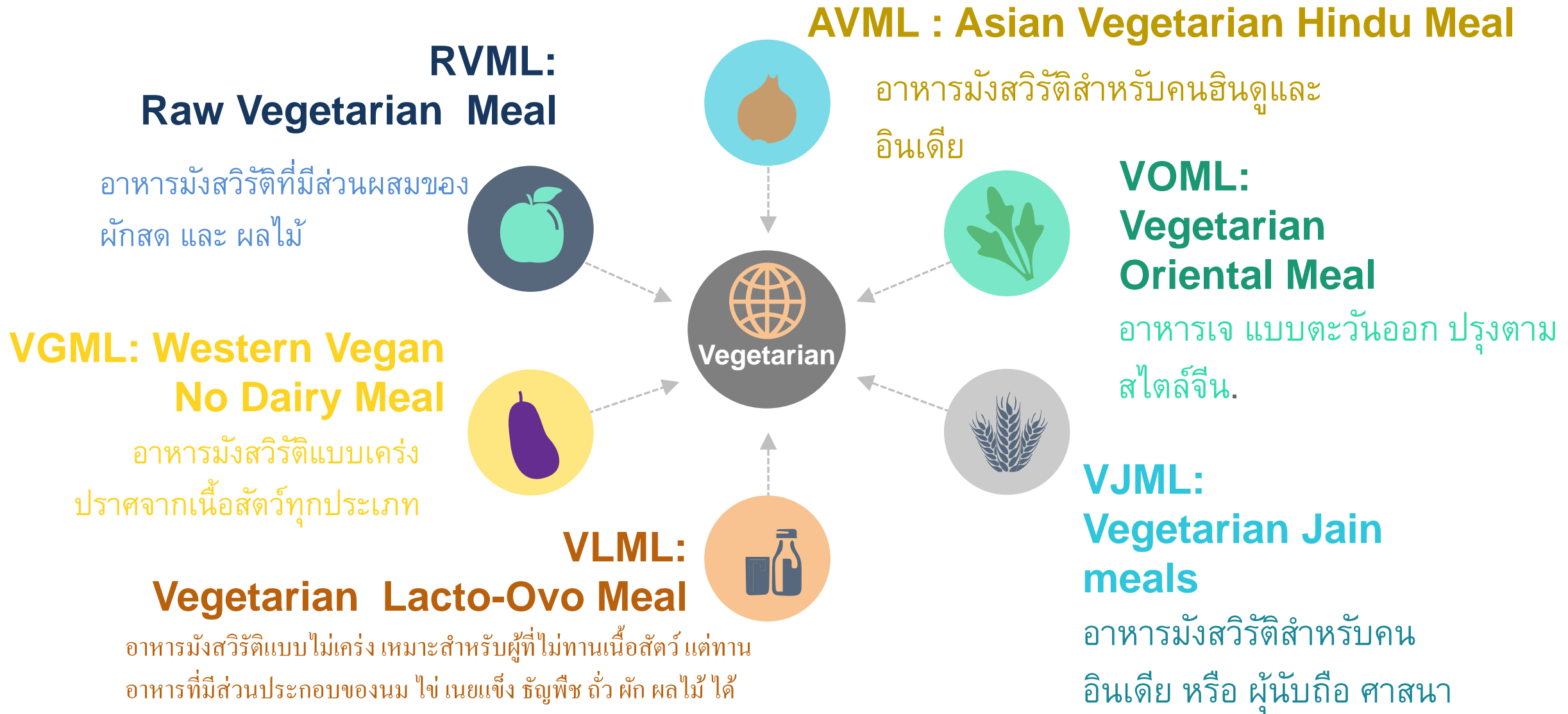
Toddler

อายุตั้งแต่แรกเกิด จนถึง 3 ปี

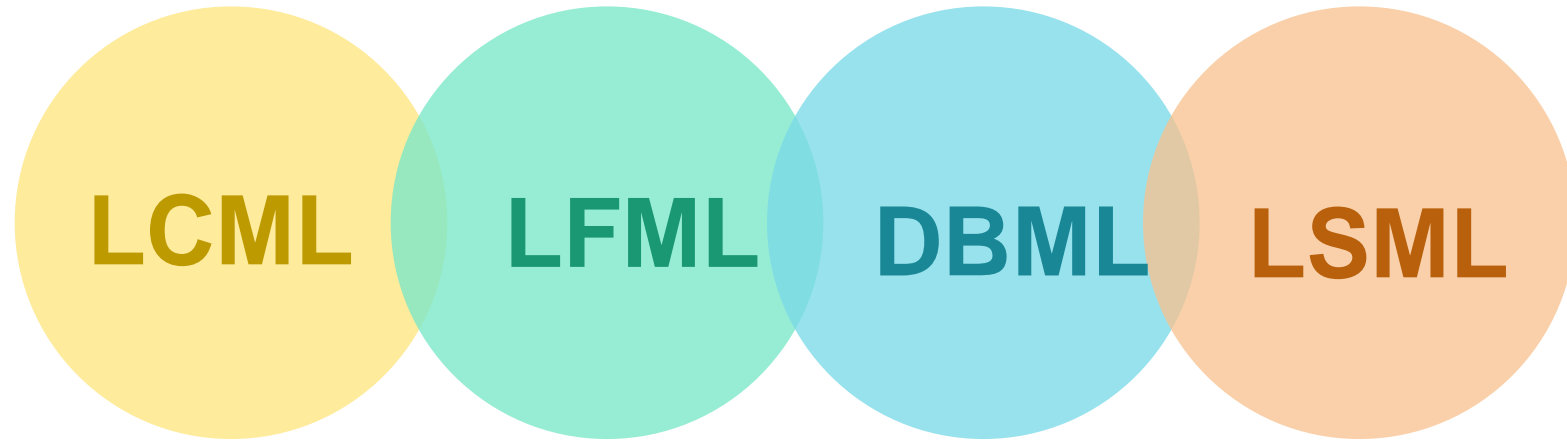
BBML : Baby Meal อาหารที่เหมาะสมสำหรับเด็ก อายุ 6 เดือนขึ้นไป

CHML : Child Meal อาหารที่เหมาะสมสำหรับเด็กที่มีอายุมากกว่า 2ปี

อาหารมังสวิรัต (Vegetarian Meal)



อาหารทางการแพทย์



01 LCML : Low Calorie Meal

อาหารพลังงานต่ำ เหมาะสำหรับผู้ที่ต้องการควบคุมแคลอรี

02 LFML : Low Fat Meal

อาหารคอเลสเตอรอลต่ำ ไขมันต่ำ

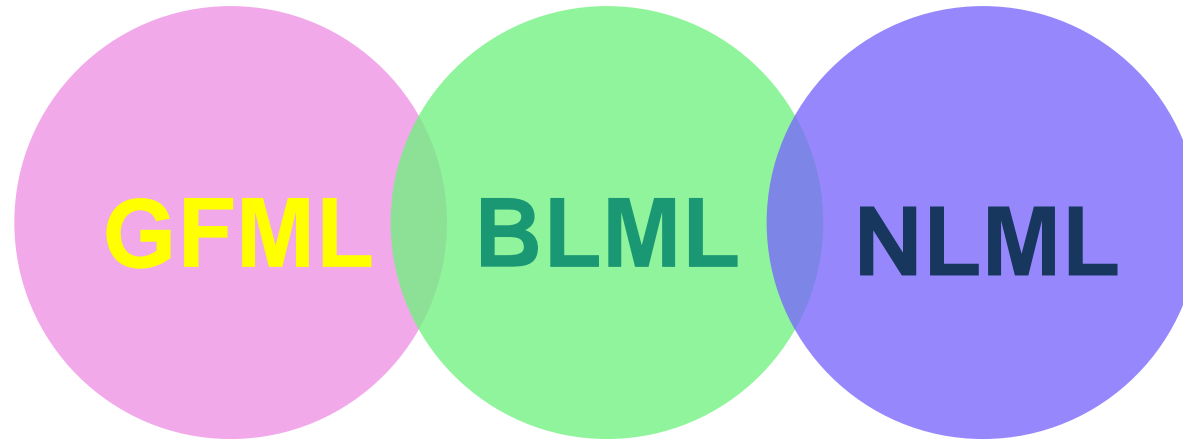
03 LSML : Low Salt Meal

อาหารโซเดียมต่ำ หรือ ไม่มีส่วนประกอบของเกลือ

04 DBML : Diabetic Meal

อาหารสำหรับผู้ป่วยเบาหวาน

อาหารทางการแพทย์



05 GFML : Gluten Free Meal

อาหารที่ปราศจากกลูเตน ผู้ที่แพ้โปรตีนในข้าวสาลี ข้าวบาร์เลย์ ข้าวไรย์ และ ข้าวโอ๊ต

06 BLML : Bland Meal

อาหารจืดอ่อน สำหรับผู้ที่มีอาการเกี่ยวกับลำไส้ หรือ ปวดท้อง

07 NLML : Non Lactose Meal

อาหารที่ปราศจากแล็คโตส คือน้ำตาลที่อยู่ในนม

อาหารตามหลักศาสนา

อาหารตามหลักศาสนา ถูกกำหนดด้วยกฎเกณฑ์ของศาสนา



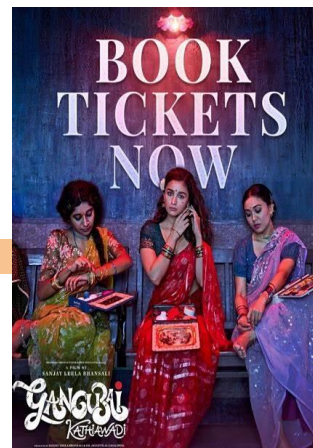
KSML : Kosher Meal

อาหารสำหรับผู้นับถือ
ศาสนายิว



**MOML :
Muslim Meal**

อาหารสำหรับผู้นับ
ถือศาสนาอิสลาม.
เป็นไปตามกฎฮา



**HNML: Hindu
Meal**

อาหารสำหรับผู้นับถือ
ศาสนาฮินดูไม่มีเนื้อวัว
และหมูปน

RELIGION
FOOD

อาหารพิเศษ

อื่น ๆ

01

FPML : Fruit Platter Meal

อาหารจานผลไม้ ทั้ง ผลไม้ตามฤดูกาล
ผลไม้สด และ ผลไม้แห้ง.



SFML : Seafood Meal

อาหารทะเล

02

การบริการเครื่องดื่มบนเครื่องบิน



Non- Alcohol

เครื่องดื่มที่ไม่มีแอลกอฮอล์ผสม ได้แก่
น้ำเปล่า น้ำแร่ น้ำอัดลม น้ำผลไม้ น้ำพิเศษ



Alcohol Drink

เครื่องดื่มที่มีแอลกอฮอล์ ได้แก่ ไวน์แดง
ไวน์ขาว แชมเปญ Liquors Beer



Hot Drink

เครื่องดื่มร้อน ได้แก่ ชา กาแฟ ช็อคโกแลต
ร้อน.

Red Wine ผลิตจากองุ่นพันธุ์สีแดง เหมาะ
สำหรับ รับประทานคู่กับ เนื้อแดง เช่น เนื้อวัว
เนื้อแกะ เนื้อหมู

White Wine ผลิตจากองุ่นพันธุ์สีขาว
เหมาะสำหรับ รับประทานคู่กับ เนื้อขาว เช่น
เนื้อปลา เนื้อไก่



THANK YOU

Q & A